

Raiffeisen stavební spořitelna a.s.

Údaje o spořitelně a výsledcích hospodaření k 30.6.2003

1. Informace o bance

1.1. Základní údaje o bance

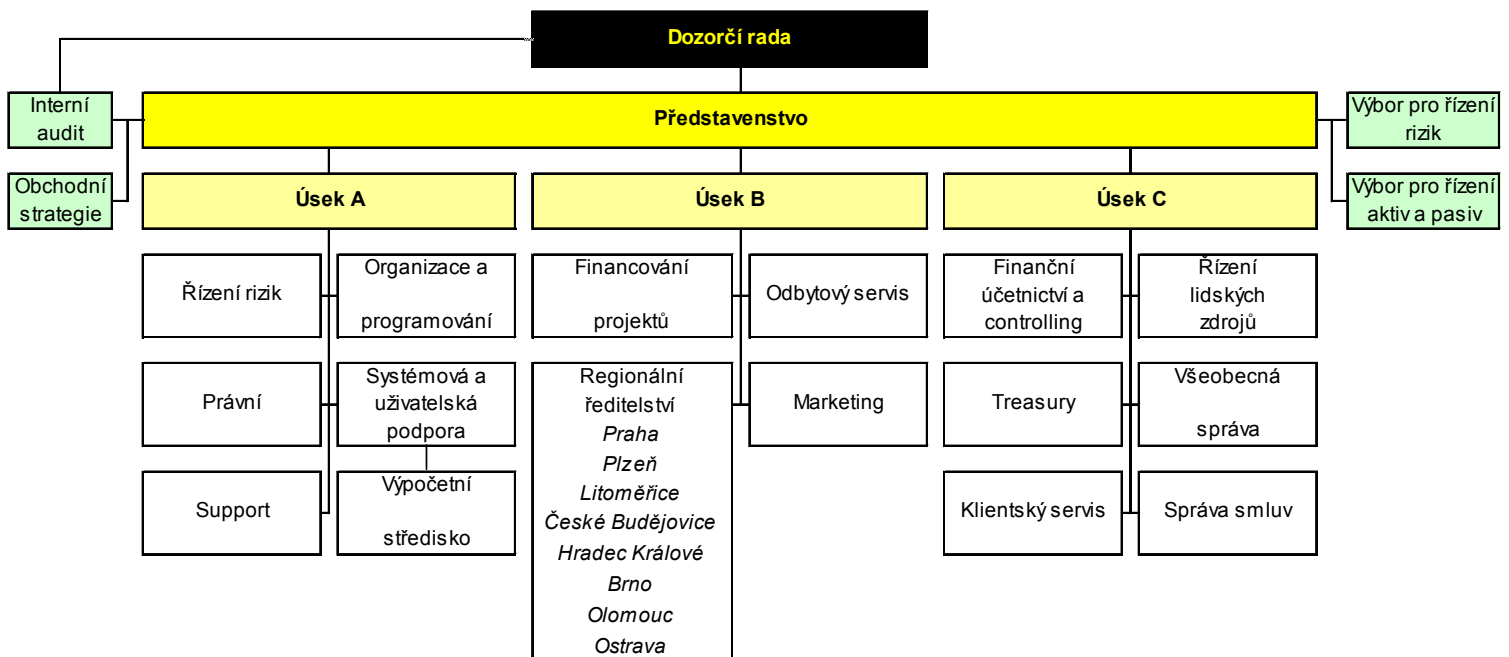
Obchodní firma	Raiffeisen stavební spořitelna a.s.
Právní forma	akciová společnost
Sídlo	Koněvova 2747/99, 130 45 Praha 3
Identifikační číslo	49241257
Datum zápisu do obchodního rejstříku	4. září 1993 u Městského soudu v Praze, oddíl B, vložka 2102
Datum zápisu poslední změny do obchodního rejstříku	18. října 2002
Výše základního kapitálu zapsaná v obchodním rejstříku	650 000 000 Kč
Výše splaceného základního kapitálu	650 000 000 Kč
Akcie	6 500 kusů zaknihovaných akcií na jméno ve jmenovité hodnotě 100 000 Kč za jednu akcií netýká se Raiffeisen stavební spořitelny
Nabytí vlastních akcií	ke zvýšení základního kapitálu od posledního uveřejnění nedošlo
Zvýšení základního kapitálu od posledního uveřejnění	

Akcionáři

Obchodní firma	Raiffeisen Bausparkasse Gesellschaft m.b.H.
Právní forma	Gesellschaft m.b.H.
Sídlo	Wiedner Hauptstr. 94, 1051 Vídeň, Rakousko
Výše podílu na hlasovacích právech	75% (4 875 kusů akcií)

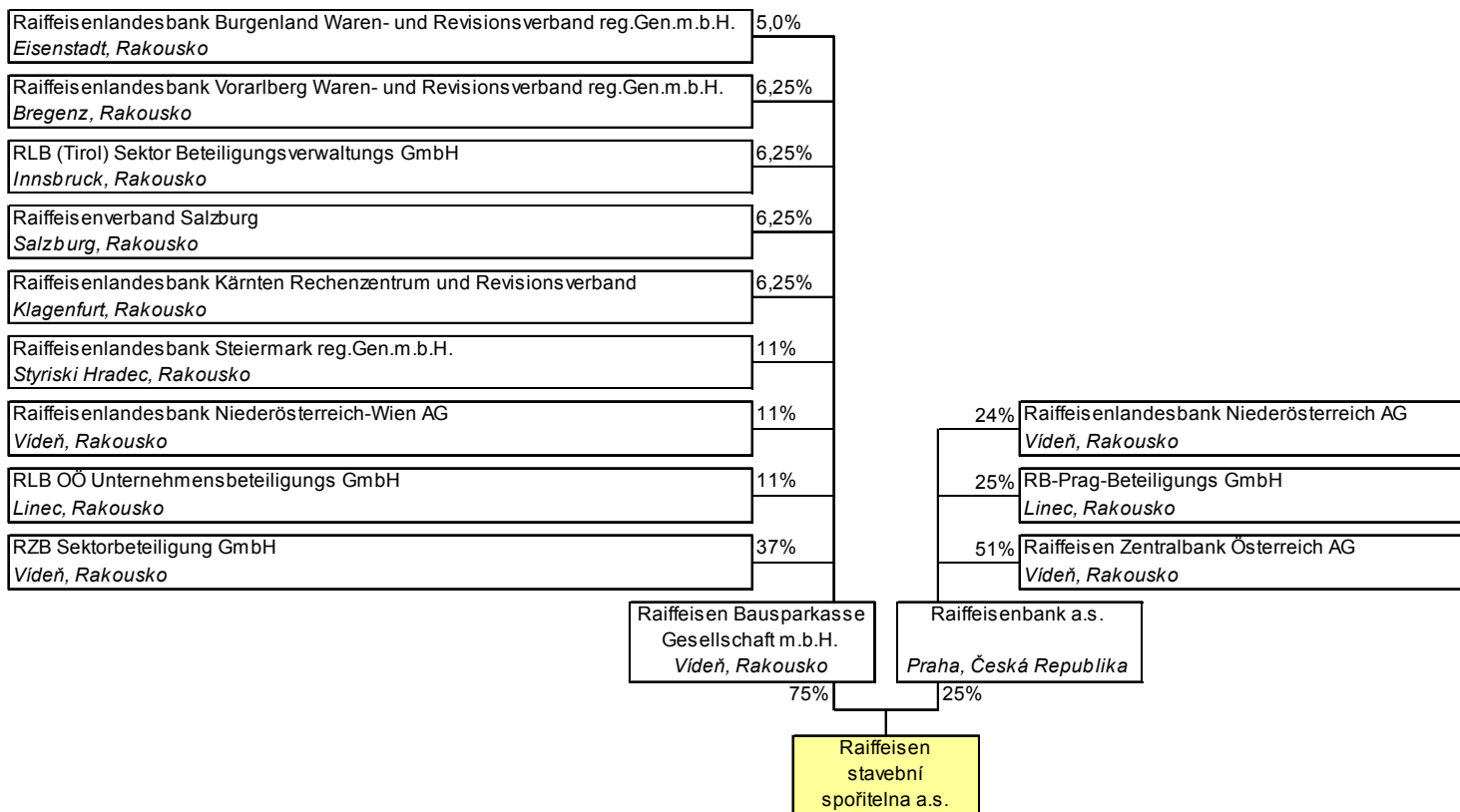
Obchodní firma	Raiffeisenbank a.s.
Právní forma	akciová společnost
Sídlo	Olbrachtova 2006/9, 140 21 Praha 4
Výše podílu na hlasovacích právech	25% (1 625 kusů akcií)

1.2. Organizační struktura Raiffeisen stavební spořitelny k 30.6.2003



Raiffeisen stavební spořitelna má centrálu se sídlem v Praze a 8 regionálních ředitelství.
Počet zaměstnanců (přepočtený stav) je k 30.6.2003 celkem 202.

1.3. Struktura konsolidačního celku, jehož je Raiffeisen stavební spořitelna součástí



Raiffeisen stavební spořitelna nevykonává kontrolu nad žádnou právní osobou.

Ovládajícími osobami ve vztahu k Raiffeisen stavební spořitelně jsou:

- Raiffeisen Bausparkasse Gesellschaft m.b.H. se sídlem Wiedner Hauptstrasse 94, Vídeň, Rakousko
Akciónářský podíl 75% na Raiffeisen stavební spořitelně
- Raiffeisen Zentralbank Österreich AG se sídlem Am Stadtpark 9, Vídeň, Rakousko
Ovládající osoba Raiffeisen Bausparkasse Gesellschaft m.b.H.

2. Informace o činnostech banky

2.1. Činnosti vyplývající z licence

V souladu s § 1 a § 9 zákona č. 96/1993 Sb. o stavebním spoření a státní podpoře stavebního spoření může Raiffeisen stavební spořitelna vykonávat následující činnosti:

- přijímat vklady od účastníků stavebního spoření
- poskytovat úvěry účastníkům stavebního spoření
- poskytovat příspěvek (státní podporu) fyzickým osobám - účastníkům stavebního spoření
- poskytovat půjčky podnikatelům, jejichž výrobky a poskytované služby jsou určeny pro uspokojování bytových potřeb
- přejímat záruky za půjčky, které by byla stavební spořitelna oprávněna podle zákona poskytnout
- přijímat podíly nebo účasti na obchodních společnostech, které se zabývají výstavbou bytů a rodinných domů nebo výrobou pro tyto účely
- podílet se majetkově na jiné stavební spořitelně s předchozím souhlasem České národní banky
- získávat pro poskytování úvěrů účastníkům i ostatních půjček potřebné zdroje od úvěrových institucí nebo vydáváním dluhopisů se splatností nejvýše pět let
- obchodovat na svůj účet s hypotečními zástavními listy, se státními dluhopisy nebo s dluhopisy, za které převzal stát záruku
- hospodařit s volnými prostředky ve smyslu § 9, odst. 4, zákona č. 96/1993 Sb.

2.2. Činnosti, které banka skutečně vykonává

- přijímání vkladů od účastníků stavebního spoření - vklady pojištěny
- poskytování úvěrů účastníkům stavebního spoření
- poskytování příspěvků (státní podpory) fyzickým osobám - účastníkům stavebního spoření
- poskytování půjček podnikatelům, jejichž výrobky a poskytované služby jsou určeny pro uspokojování bytových potřeb
- obchodování na svůj účet s hypotečními zástavními listy, se státními dluhopisy nebo s dluhopisy, za které převzal stát záruku

- přejímání záruk za půjčky, které by byla stavební spořitelna oprávněna podle zákona poskytnout
- hospodaření s volnými prostředky ve smyslu § 9, odst. 4, zákona č. 96/1993 Sb.

Pojištění vkladů fyzických a právnických osob je prováděno v souladu s § 41, zákona č. 21/1992 Sb. o bankách, ve znění pozdějších předpisů.

2.3. Činnosti, jejichž vykonávání nebo poskytování bylo příslušným orgánem omezeno, nebo vyloučeno

Raiffeisen stavební spořitelně nebylo vykonávání žádné činnosti omezeno ani vyloučeno.

3. Informace o vztazích s bankou ovládanými osobami a osobami, v nichž je banka většinovým společníkem

Raiffeisen stavební spořitelna žádnou osobu neovládá ani v žádné není většinovým vlastníkem.

4. Informace o vztazích s ovládajícími osobami a osobou, která je v bance většinovým společníkem

Ovládajícími osobami ve vztahu k Raiffeisen stavební spořitelně jsou:

- Raiffeisen Bausparkasse Gesellschaft m.b.H. se sídlem Wiedner Hauptstrasse 94, Vídeň, Rakousko
 - Raiffeisen Zentralbank Österreich AG se sídlem Am Stadtpark 9, Vídeň, Rakousko
- Ovládající osoba Raiffeisen Bausparkasse Gesellschaft m.b.H.

Vůči uvedeným ovládajícím osobám má Raiffeisen stavební spořitelna k 30.6.2003 celkové závazky ve výši 513 tis. Kč. Raiffeisen stavební spořitelna nemá vůči ovládajícím osobám žádné pohledávky, v aktivech nemá žádné cenné papíry emitované těmito ovládajícími osobami a nepřijala ani nevydala žádné záruky za těmito osobami.

5. Informace o vztazích se členy dozorčí rady, členy představenstva a s dalšími vedoucími zaměstnanci banky

5.1. Údaje o členech dozorčí rady, členech představenstva a o dalších vedoucích zaměstnancích banky

Dozorčí rada	
Mag. Johann Ertl vzdělání členství v orgánech jiných společností	předseda dozorčí rady (od 3. března 1998, člen dozorčí rady od září 1993) Hospodářská univerzita, Vídeň Prvá stavebná sporitelna, Bratislava, Slovensko – člen dozorčí rady Raiffeisen stambena stedionica, Zagreb, Chorvatsko – předseda dozorčí rady Raiffeisen Wohnbaubank AG, Wien – člen dozorčí rady
Mgr. Dr. Erich Rainbacher vzdělání členství v orgánech jiných společností	člen dozorčí rady (od září 1993) Vysoká škola pro světový obchod, Vídeň Prvá stavebná sporitelna, Bratislava, Slovensko – člen dozorčí rady
Mag. Peter Rantasa vzdělání členství v orgánech jiných společností	člen dozorčí rady (od 12. března 2002) Hospodářská univerzita, Vídeň Člen komory hospodářských kontrolorů
Ing. Arnošt Rybner vzdělání členství v orgánech jiných společností	člen dozorčí rady (od 11. října 1998 do 27. března 2003) Vysoká škola strojní a elektrotechnická v Plzni Plzeňská filharmonie – člen dozorčí rady
Ing. Daniela Ostašová vzdělání	člen dozorčí rady (od 22. března 2002) Leningradská státní univerzita, ekonomická fakulta
Patrik Ferra vzdělání členství v orgánech jiných společností	člen dozorčí rady (od 22. března 2002) Střední průmyslová škola strojní člen správní rady občanského sdružení
Ing. Josef Malíř vzdělání	člen dozorčí rady (od 27. března 2003) Vysoká škola zemědělská, ekonomická fakulta
Představenstvo	
Mag. Kurt Matoushek vzdělání	předseda představenstva (od 23. listopadu 2000) Hospodářská univerzita, Vídeň
Dr. Ing. Pavel Chmelík vzdělání	místopředseda představenstva (od 23. května 2001) Západočeská univerzita, Plzeň
Ing. Jan Jeníček vzdělání	místopředseda představenstva (od 23. listopadu 2000) Vysoká škola ekonomická, Praha
Další vedoucí zaměstnanci banky - centrála	
Bc. Marián Dudek vzdělání	ředitel odboru financování projektů (od 2001) Masarykova univerzita, Brno, fakulta ekonomicko-správní
Ing. Miroslav Huml vzdělání	ředitel odboru klientského servisu (od 2002) Vojenská vysoká letecká škola SNP Košice – pilot Manažerská akademie Henkel

Mgr. Roman Hurych vzdělání	ředitel odboru finančního účetnictví a controllingu (od 2001) Univerzita Karlova, matematicko-fyzikální fakulta, obor pravděpodobnost a matematická statistika - ekonometrie
Eva Jahodová, DiS. vzdělání	ředitelka odboru support (od 1999) Bankovní akademie – vyšší odborná škola
Ing. Miroslav Jůza vzdělání	ředitel odboru všeobecné správy (od 1997) České vysoké učení technické Praha, fakulta stavební, obor konstrukce a dopravní stavby
Ing. Tomáš Kaňkovský vzdělání	ředitel odboru systémové a uživatelské podpory (od 1995) Západočeská univerzita, Plzeň, ekonomická fakulta
Pavel Kotáb, DiS. vzdělání	ředitel odboru interního auditu (od 2002) Bankovní akademie – certifikace DiS., Bankovní akademie při Česko-německé obchodní průmyslové komoře – certifikace Bankkaufmann
Michal Macháň vzdělání	Ředitel odboru výpočetního střediska (od 1996) Střední průmyslová škola elektrotechnická, obor výpočetní technika a počítačové systémy
Ing. Iva Měrková vzdělání	Ředitelka odboru řízení rizik (od 2003) Vysoká škola ekonomická, Praha, fakulta financí a účetnictví, obor finance
Ing. Jana Musilová vzdělání	ředitelka odboru správy smluv (od 2000) Vysoká škola ekonomická Praha, fakulta národohospodářská, obor finance
Ing. Daniela Ostašová vzdělání	ředitelka odboru obchodní strategie a řízení rizik (od 2001) Leningradská státní univerzita, ekonomická fakulta
Ing. Rudolf Pavlíček vzdělání	ředitel odboru organizace a programování (od 1996) České vysoké učení technické Praha, fakulta elektrotechnická, postgraduální studium na katedře bankovníctví Vysoké školy ekonomické v Praze
JUDr. Bohuslav Pavlík vzdělání členství v orgánech jiných společností	ředitel odboru právního (od 1995) Univerzita Karlova v Praze, právnická fakulta Ústav pro ekopolitiku O.P.S., člen správní rady
Ing. Alena Šimonová vzdělání	ředitelka odboru řízení lidských zdrojů (od 1999 do 3.7.2003, zastupuje Mgr. Brdlíková) Vysoká škola ekonomická, Praha
Daniela Škarková, MBA vzdělání	ředitelka odboru marketingu (od 2001) Sheffield Hallam University, MBA Sheffield Hallam University, Certificate in management with English
Ing. Dalibor Vaverka vzdělání	ředitel odboru odbytového servisu (od 2001) České vysoké učení technické, fakulta strojní
Ing. Petr Zaremba vzdělání	ředitel odboru treasury (od 2002) Vysoká škola ekonomická, Praha
Další vedoucí zaměstnanci banky - regionální ředitelství	
Ivana Hrabáčová vzdělání	regionální ředitelka České Budějovice (od 1997) Střední ekonomická škola, České Budějovice, obor všeobecná ekonomika Kurz manažerského minima
Daniel Hradecký vzdělání	regionální ředitel Litoměřice (od 2000) Střední průmyslová škola elektrotechnická
Ing. Vladislav Hrdlička vzdělání	regionální ředitel Brno (od 1996) Vysoké učení technické Brno, fakulta stavební
Jan Mrajca vzdělání	regionální ředitel Olomouc (od 1996) Gymnázium Karviná
PaedDr. Stanislav Nejezchleba vzdělání	regionální ředitel Plzeň (od 2001) Pedagogická fakulta Plzeň
Jaroslav Popper vzdělání	regionální ředitel Praha (od 1998) Střední odborné učiliště ukončené maturitou
RSDr. Karel Šebrle vzdělání	regionální ředitel Hradec Králové (od 1997) Vysoká škola politická
Ing. Radmila Wolfová vzdělání	regionální ředitelka Ostrava (od 2001) Vysoká škola báňská, fakulta ekonomická, obor národohospodářské plánování

Pokud není uvedeno, nejsou členové dozorčí rady, členové představenstva a další vedoucí zaměstnanci banky členy v orgánech jiných společností.

5.2. Souhrnná výše bankou poskytnutých úvěrů členům dozorčí rady, členům představenstva a dalším vedoucím zaměstnancům banky

Celková výše úvěrů poskytnutých Raiffeisen stavební spořitelnou členům dozorčí rady, členům představenstva a dalším vedoucím zaměstnancům banky k 30.6.2003 činí 6 987 tis. Kč.

5.3. Souhrnná výše bankou vydaných záruk za členy dozorčí rady, členy představenstva a další vedoucí zaměstnance banky

Raiffeisen stavební spořitelna nevydala žádné záruky za členy dozorčí rady, členy představenstva ani za další vedoucí zaměstnance banky.

6. Informace o hospodaření banky a o řízení rizik

Veškeré údaje jsou zpracovány podle metodiky platné pro rok 2003.

6.1. Rozvaha

AKTIVA v tis. Kč	30.6.2003	31.3.2003	31.12.2002
1. Pokladní hotovost a vklady u centrálních bank	21 242	20 288	35 348
2. Státní bezkuponové dluhopisy a ostatní cenné papíry přijímané centrální bankou k refinancování	11 073 734	7 627 801	5 353 801
3. Pohledávky za bankami a družstevními záložnami	5 940 403	6 947 419	9 054 224
4. Pohledávky za klienty – členy družstevních záložen	5 966 109	5 859 064	5 792 342
5. Dluhové cenné papíry	2 028 244	2 170 254	1 136 371
6. Akcie, podílové listy a ostatní podíly	0	0	0
7. Účasti s podstatným vlivem	0	0	0
8. Účasti s rozhodujícím vlivem	0	0	0
9. Dlouhodobý nehmotný majetek	11 940	14 196	16 156
10. Dlouhodobý hmotný majetek	49 251	52 154	56 084
11. Ostatní aktiva	55 452	1 451 379	1 440 579
12. Pohledávky za upsaný základní kapitál	0	0	0
13. Náklady a příjmy příštích období	346 221	344 108	354 738
AKTIVA CELKEM	25 492 596	24 486 663	23 239 643
PASIVA v tis. Kč	30.6.2003	31.3.2003	31.12.2002
1. Závazky vůči bankám a družstevním záložnám	0	0	0
2. Závazky vůči klientům – členům družstevních záložen	23 902 929	22 909 728	21 656 064
3. Závazky z dluhových cenných papírů	0	0	0
4. Ostatní pasiva	269 592	257 377	349 882
5. Výnosy a výdaje příštích období	158 489	96 093	34 360
6. Rezervy	104 313	114 637	124 993
7. Podřízené závazky	0	0	0
8. Základní kapitál	650 000	650 000	650 000
9. Emisní ážio	0	0	0
10. Rezervní fondy a ostatní fondy ze zisku	354 668	221 248	221 257
11. Rezervní fond na nové ocenění	0	0	0
12. Kapitálové fondy	0	0	0
13. Oceňovací rozdíly	0	0	0
14. Nerozdělený zisk nebo neuhrazená ztráta z předchozích období	0	203 087	0
15. Zisk / ztráta za účetní období	52 605	34 493	203 087
PASIVA CELKEM	25 492 596	24 486 663	23 239 643

6.2. Výkaz zisku a ztráty

VÝKAZ ZISKU A ZTRÁTY v tis. Kč	30.6.2003	31.3.2003	31.12.2002
1. Výnosy z úroků a podobné výnosy	498 069	244 327	990 218
2. Náklady na úroky a podobné náklady	- 394 848	- 190 785	- 674 301
3. Výnosy z akcií a podílů	0	0	0
4. Výnosy z poplatků a provizí	251 359	100 555	300 362
5. Náklady na poplatky a provize	- 198 423	- 70 190	- 225 614
6. Čistý zisk / ztráta z finančních operací	55 553	34 744	127 863
7. Ostatní provozní výnosy	9 755	4 839	26 104
8. Ostatní provozní náklady	- 4 871	- 2 447	- 13 044
9. Správní náklady	- 150 875	- 79 734	- 312 981
10. Rozpuštění rezerv a opravných položek k dlouhodobému hmotnému a nehmotnému majetku	0	0	0
11. Odpisy, tvorba a použití rezerv a opravných položek k dlouhodobému hmotnému a nehmotnému majetku	- 15 488	- 7 695	- 42 592
12. Rozpuštění opravných položek a rezerv k pohledávkám a zárukám, výnosy z dříve odepsaných pohledávek	20 167	10 943	62 507
13. Odpisy, tvorba a použití opravných položek a rezerv k pohledávkám a zárukám	- 31 808	- 17 087	- 90 961
14. Rozpuštění opravných položek k účastem s rozhodujícím a podstatným vlivem	0	0	0
15. Ztráty z převodu účastí s rozhodujícím a podstatným vlivem, tvorba a použití opravných položek k účastem s rozhodujícím a podstatným vlivem	0	0	0
16. Rozpuštění ostatních rezerv	14 015	7 023	26 852
17. Tvorba a použití ostatních rezerv	0	0	4 300
18. Podíl na ziscích nebo ztrátách účastí s rozhodujícím nebo podstatným vlivem	0	0	0
19. Zisk / ztráta za účetní období z běžné činnosti před zdaněním	52 605	34 493	178 713
20. Mimořádné výnosy	0	0	14 378
21. Mimořádné náklady	0	0	- 64
22. Zisk / ztráta za účetní období mimořádné činnosti před zdaněním	0	0	14 314
23. Daň z příjmů	0	0	10 060
24. Zisk / ztráta za účetní období po zdanění	52 605	34 493	203 087

6.3. Pohledávky za klienty

Pohledávky za klienty v tis. Kč	30.6.2003	31.3.2003	31.12.2002
Standardní	5 710 819	5 633 025	5 634 117
Sledované	81 955	84 375	73 056
Nestandardní	43 031	48 125	47 631
Pochybné	49 231	51 007	48 374
Ztrátové	49 404	38 362	30 742
Ostatní pohledávky	118 062	81 732	26 509
Pohledávky za klienty bez opravných položek	6 052 502	5 936 626	5 860 429
Opravné položky k pohledávkám za klienty	- 86 393	- 77 562	- 68 087
Pohledávky za klienty celkem	5 966 109	5 859 064	5 792 342

Během sledovaného období nedošlo k žádné restrukturalizaci pohledávek.

Raiffeisen stavební spořitelna neneviduje žádné deriváty.

6.4. Řízení rizik

Od 1.4.2003 banka výrazně posílila řízení rizik vytvořením nového samostatného odboru, který je podřízen generálnímu řediteli. V kompetenci nového odboru je řízení všech rizik, jimž je banka z podstaty svých činností vystavena (především se jedná o úvěrové riziko, tržní rizika a operační rizika). K uvedenému datu byl také založen Výbor pro řízení aktiv a pasiv (ALCO).

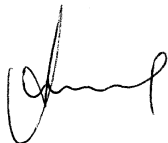
V oblasti úvěrového rizika došlo k úpravám kompetencí a odpovědností v souvislosti s organizačními změnami, k úpravě informovanosti vedení o podstupovaných rizicích a výsledcích prováděných analýz, k úpravám postupů v úvěrovém procesu a u vymáhání pohledávek. Byly aktualizovány úvěrové podmínky včetně limitů, kterými se řídí požadavky na zajištění úvěrů fyzickým osobám.

Banka plně respektuje zákony České republiky a opatření České národní banky týkající se řízení rizik. Banka neustále sleduje vývoj novely zákona o stavebním spoření, aktivně spolupracuje na jejím řešení a zároveň posuzuje potenciaální rizika spjatá s touto změnou. Současně se věnuje přípravě na nový koncept kapitálové přiměřenosti podle Basel II.

6.5. Poměrové a další ukazatele

Poměrové a další ukazatele	30.6.2003	31.3.2003	31.12.2002
Kapitálová přiměřenost	16.88%	16.37%	13.12%
Tier 1 (tis. Kč)	983 071	980 441	861 550
Tier 2 (tis. Kč)	33 324	36 657	39 989
Tier 3 (tis. Kč)	0	0	0
Souhrn odčitatelných položek (tis. Kč)	11 940	14 196	16 156
Celková výše kapitálu (tis. Kč)	1 016 395	1 017 098	885 383
Kapitálový požadavek A (tis. Kč)	481 705	497 180	539 929
Kapitálový požadavek B (tis. Kč)	2	4	6
ROAA – rentabilita průměrných aktiv *	0.43%	0.58%	0.87%
ROAE – rentabilita průměrného vlastního kapitálu (Tier 1) *	11.41%	14.98%	23.57%
Aktiva na 1 zaměstnance (tis. Kč)	126 201	122 433	107 095
Správní náklady na 1 zaměstnance (tis. Kč)	1 494	1 595	1 442
Čistý zisk na 1 zaměstnance (tis. Kč)	521	690	936

* Průměr je počítán ze stavů ke konci předchozího roku a k vykazovanému období.



Mag. Kurt Matouschek
předseda představenstva a
generální ředitel



Ing. Jan Jeníček
místopředseda představenstva a
náměstek generálního ředitele