

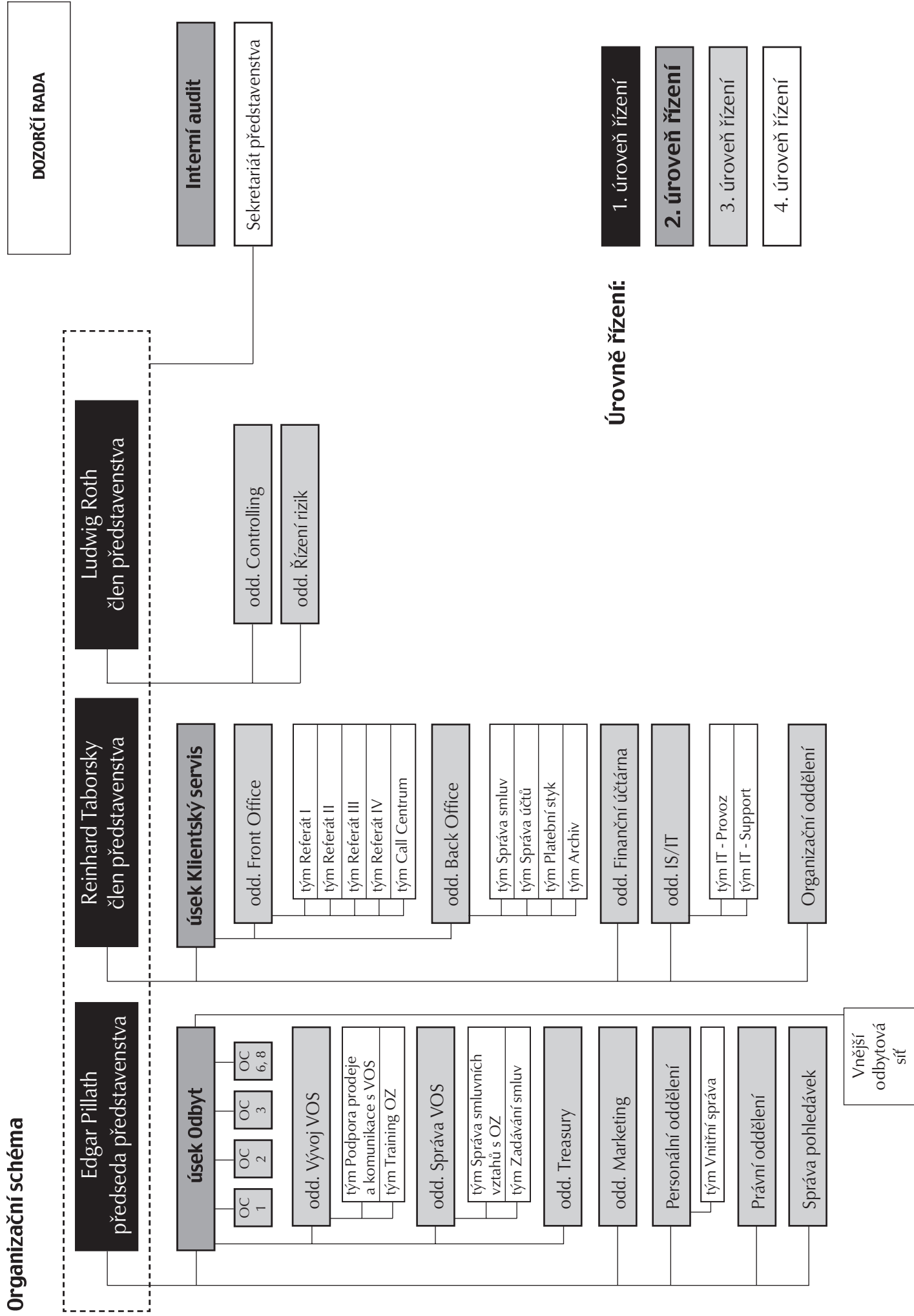
HYPO stavební spořitelna a. s.

STAV K 30. 9. 2004

Informace o bance ke zveřejnění dle zák. č. 21/1992 Sb., o bankách,
ve znění pozdějších předpisů.



Organizační schéma



1. INFORMACE O BANCE

Obchodní firma: HYPO stavební spořitelna a. s.
Právní forma: akciová společnost
Sídlo: Praha 1 - Nové Město, Senovážné náměstí 27, PSČ 110 00
Identifikační číslo: 61 85 82 51
Datum zápisu do obchodního rejstříku: 23. srpna 1994
poslední změna zápisu dne 10. 2. 2004 za účelem zápisu nového sídla společnosti

Výše základního kapitálu zapsaná v obchodním rejstříku: 500 000 000 Kč
Výše splaceného základního kapitálu: 500 000 000 Kč
Akcie: 50 000 ks zaknihovaných kmenových akcií
na jméno ve jmenovité hodnotě 10 000 Kč

ORGANIZAČNÍ STRUKTURA BANKY:

viz vnitřní strana desek

Průměrný přepočtený počet zaměstnanců za období:

01. 01. 2004 – 30. 09. 2004 116

ÚDAJE O AKCIONÁŘÍCH BANKY

Osoby, jejichž podíl na hlasovacích právech spojených s akciemi vydanými bankou činí nejméně 10 %.

Obchodní firma: HVB Bank Czech Republic a. s.
Právní forma: akciová společnost
Sídlo: Praha 1, nám. Republiky 3a, č. p. 2090, PSČ 110 00
Identifikační číslo: 64 94 82 42
Předmět podnikání:
Činnosti uvedené v § 1 odst. 1 písm. a) a b) a odst. 3 písm. a) až r) zákona č. 21/1992 Sb., o bankách, ve znění pozdějších předpisů.
Současně je podle § 1 odst. 4) téhož zákona uděleno povolení k vydávání hypotečních zástavních listů a podle § 45 odst. 1 zákona č. 591/1992 Sb., o cenných papírech, ve znění pozdějších předpisů, povolení k obchodování s cennými papíry (vlastním jménem na vlastní účet, vlastním jménem na cizí účet, cizím jménem na cizí účet) a k výkonu dalších činností povolených zákonem o cenných papírech.

Podíl na hlasovacích právech: 60 %
Jedná se o akcionáře se zvláštním vztahem k bance.

Obchodní firma: VEREINSBANK VICTORIA Bauspar Aktiengesellschaft
Právní forma: akciová společnost
Sídlo: SRN, D - 80336 Mnichov, Haydnstrasse 4-8
Předmět podnikání: činnost stavební spořitelny

Podíl na hlasovacích právech: 40 %
Jedná se o akcionáře se zvláštním vztahem k bance.

STRUKTURA KONSOLIDAČNÍHO CELKU, JEHOŽ JE BANKA SOUČÁSTÍ

OSOBY TVOŘÍCÍ KONSOLIDAČNÍ CELEK

Obchodní firma: HVB Bank Czech Republic a. s.
Právní forma: akciová společnost
Sídlo: Praha 1, nám. Republiky 3a, č. p. 2090, PSČ 110 00

Obchodní firma: HYPO stavební spořitelna a. s.
Právní forma: akciová společnost
Sídlo: Praha 1 - Nové Město, Senovážné náměstí 27, PSČ 110 00

OSOBY, V NICHŽ JE BANKA OVLÁDAJÍCÍ OSOBOU, POPŘ. VĚTŠINOVÝM SPOLEČNÍKEM

HYPO stavební spořitelna a. s. není ovládací osobou ani většinovým společníkem v jiné právnické osobě.

OSOBY, KTERÉ JSOU VE VZTAHU K BANCE OVLÁDAJÍCÍMI OSOBAMI, POPŘ. VĚTŠINOVÝM SPOLEČNÍKEM

Obchodní firma: HVB Bank Czech Republic a. s.
Právní forma: akciová společnost
Sídlo: Praha 1, nám. Republiky 3a, č. p. 2090, PSČ 110 00

Obchodní firma: VEREINSBANK VICTORIA Bauspar AG
Právní forma: akciová společnost
Sídlo: München, Haydnstrasse 4-8, Německo

Obchodní firma: Bank Austria Creditanstalt AG
Právní forma: akciová společnost
Sídlo: Vídeň, Vordere Zollamtsstrasse 13, Rakouská republika

2. INFORMACE O ČINNOSTECH BANKY

ČINNOSTI, KTERÉ VYPLÝVAJÍ Z POVOLENÍ PŮSOBIT JAKO BANKA:

Předmět podnikání:

Předmětem podnikání je provozování stavebního spoření ve smyslu § 1 zákona č. 96/1993 Sb., o stavebním spoření a státní podpoře stavebního spoření a výkon činností uvedených v § 9 odst. 1 zákona č. 96/1993 Sb.:

- a) přijímání vkladů od účastníků stavebního spoření v rozsahu
 - přijímání vkladů v české měně od účastníků stavebního spoření
- b) poskytování úvěrů účastníkům stavebního spoření v rozsahu
 - poskytování úvěrů v české měně účastníkům stavebního spoření
- c) poskytování příspěvku fyzickým osobám účastníkům stavebního spoření v rozsahu
 - poskytování příspěvku v české měně fyzickým osobám účastníkům stavebního spoření
- d) poskytování úvěrů osobám, jejichž výrobky a poskytované služby jsou určeny pro uspokojování bytových potřeb v rozsahu
 - poskytování úvěrů v české měně osobám, jejichž výrobky a poskytované služby jsou určeny pro uspokojování bytových potřeb
- e) přijímání vkladů od bank, zahraničních bank, poboček zahraničních bank, finančních institucí, zahraničních finančních institucí a poboček zahraničních finančních institucí v rozsahu
 - přijímání vkladů v české měně od bank, zahraničních bank, poboček zahraničních bank, finančních institucí a poboček zahraničních finančních institucí
- f) poskytování záruk za úvěry ze stavebního spoření, za úvěry poskytnuté podle § 5 odst. 5 zákona o stavebním spoření a za úvěry uvedené v § 9 odst. 1 písm. a) zákona o stavebním spoření v rozsahu
 - poskytování záruk v české měně za úvěry ze stavebního spoření, za úvěry poskytnuté podle § 5 odst. 5 zákona o stavebním spoření a za úvěry uvedené v § 9 odst. 1 písm. a) zákona o stavebním spoření
- g) obchodování na vlastní účet s hypotečními zástavními listy a s obdobnými produkty vydávanými členskými státy Organizace pro hospodářskou spolupráci a rozvoj v rozsahu
 - obchodování na vlastní účet s hypotečními zástavními listy denominovanými v české měně
- h) obchodování na vlastní účet s dluhopisy vydávanými Českou republikou, s dluhopisy, za které převzala Česká republika záruku, a s dluhopisy vydávanými Českou národní bankou v rozsahu
 - obchodování na vlastní účet s dluhopisy vydávanými Českou republikou denominovanými v české měně, s dluhopisy, za které převzala Česká republika záruku denominovanými v české měně, a s dluhopisy vydávanými Českou národní bankou denominovanými v české měně
- i) obchodování na vlastní účet s dluhopisy vydávanými členskými státy Organizace pro hospodářskou spolupráci a rozvoj, centrálními bankami, finančními institucemi těchto států a bankami se sídlem v těchto státech, jakož i dluhopisy, za které tyto státy převzaly záruku, a s dluhopisy vydávanými Evropskou investiční bankou, Nordic Investment Bank a Evropskou centrální bankou v rozsahu
 - obchodování na vlastní účet s dluhopisy vydávanými Evropskou investiční bankou denominovanými v české měně
- j) provádění platebního styku a jeho zúčtování v souvislosti s činností stavební spořitelny v rozsahu
 - provádění platebního styku a jeho zúčtování v tuzemsku v souvislosti s činností stavební spořitelny
- k) poskytování bankovních informací
- l) výkon finančního makléřství

ČINNOSTI, KTERÉ BANKA SKUTEČNĚ VYKONÁVÁ:

Banka v současné době vykonává skutečně pouze činnosti uvedené v předchozím odstavci pod body a), b), c), d), g), h), i), j), k), l).

ČINNOSTI, JEJICHŽ VYKONÁVÁNÍ NEBO POSKYTOVÁNÍ BYLO PŘÍSLUŠNÝM ORGÁNEM OMEZENO, DOČASNĚ POZASTAVENO NEBO ZASTAVENO:

V současné době nejsou žádné.

Přehled služeb, které spočívají v převzetí peněžních prostředků od klienta s uvedením vztahu této služby k pojištění vkladů:

Banka přijímá od účastníků stavebního spoření vklady na účty stavebního spoření - vklady jsou pojištěny dle zákona č. 21/1992 Sb. o bankách, ve znění pozdějších předpisů.

3. INFORMACE O VZTAZÍCH S BANKOU OVLÁDANÝMI OSOBAMI A OSOBAMI, V NICHŽ JE BANKA VĚTŠINOVÝM SPOLEČNÍKEM

Banka není většinovým společníkem, nemá přímý nebo nepřímý podíl na základním kapitálu nebo na hlasovacích právech žádné právnické osoby.

4. INFORMACE O VZTAZÍCH S OVLÁDAJÍCÍMI OSOBAMI A OSOBOU, KTERÁ JE V BANCE VĚTŠINOVÝM SPOLEČNÍKEM

Obchodní firma:	HVB Bank Czech Republic a. s.
Právní forma:	akciová společnost
Sídlo:	Praha 1, nám. Republiky 3a, č. p. 2090, PSČ 110 00
Přímý podíl na základním kapitálu banky:	60%
Přímý podíl na hlasovacích právech:	60%
Jiný způsob ovládnutí:	zástupci banky v dozorčí radě HYPO stavební spořitelny a. s.
Obchodní firma:	VEREINSBANK VICTORIA Bauspar AG
Právní forma:	akciová společnost
Sídlo:	München, Haydnstrasse 4-8, Německo
Přímý podíl na základním kapitálu banky:	40%
Přímý podíl na hlasovacích právech:	40%
Jiný způsob ovládnutí:	zástupci banky v dozorčí radě HYPO stavební spořitelny a. s.
Obchodní firma:	Bank Austria Creditanstalt AG
Právní forma:	akciová společnost
Sídlo:	Vídeň, Vordere Zollamtsstrasse 13, Rakouská republika
Nepřímý podíl na základním kapitálu banky a na hlasovacích právech:	zástupci banky v dozorčí radě HYPO stavební spořitelny a. s.
Jiný způsob ovládnutí:	stanovování dílčích limitů v oblasti řízení úvěrového rizika

5. INFORMACE O VZTAZÍCH SE ČLENY DOZORČÍ RADY, ČLENY PŘEDSTAVENSTVA A S DALŠÍMI VEDOUCÍMI ZAMĚSTNANCI BANKY

PŘEDSTAVENSTVO, DOZORČÍ RADA A VEDOUCÍ ZAMĚSTNANCI BANKY:

- Edgar Pillath** – předseda představenstva od 27. 1. 2000
člen představenstva od 6. 7. 1995
- kvalifikace a zkušenosti: vzdělání s bankovním a ekonomickým zaměřením, od roku 1977 rozsáhlá praxe a zkušenosti v německých stavebních spořitelnách (Bausparkasse Schwäbisch Hall AG, VEREINSBANK VICTORIA Bauspar AG)
- Reinhard Taborsky** – člen představenstva od 15. 8. 2002
- kvalifikace a zkušenosti: vzdělání se zaměřením na bankovní sektor, od roku 1980 rozsáhlá praxe a zkušenosti v rakouských a českých stavebních spořitelnách a bankách, včetně vedení společnosti (Raiffeisen Zentralbank AG, Raiffeisen Bausparkasse GmbH, Raiffeisen stavební spořitelna a.s.)
- Ludwig Roth** – člen představenstva od 14. 5. 2002
- kvalifikace a zkušenosti: vzdělání s ekonomickým zaměřením, od roku 1976 rozsáhlá praxe a zkušenosti v německých stavebních spořitelnách (HEIM-STAT Bauspar Aktiengesellschaft, VEREINSBANK VICTORIA Bauspar AG)
- Ing. Petr Brávek** – předseda dozorčí rady od 31. 3. 2004
člen dozorčí rady od 27. 5. 2003
- absolvent ČVUT v Praze, v sektoru bankovníctví působí od r. 1994. Nastoupil do banky Creditanstalt, a. s., Praha, poté pokračoval ve sféře Bank Austria Czech Republic, a. s. Po fúzi s HypoVereinsbank v r. 2001 se stal členem představenstva a výkoným ředitelem banky HVB Bank Czech Republic a. s. nejdříve s odpovědností za Bankovní provoz a v současné době za Divizi privátní a podnikatelské klientely.
- Klaus Röpke** – místopředseda dozorčí rady od 31. 3. 2004
člen dozorčí rady od 15. 8. 2002
- kvalifikace a zkušenosti: vysokoškolské vzdělání s matematickým zaměřením, od roku 1979 rozsáhlá praxe a zkušenosti v bankovníctví v oblasti podnikového plánování, controllingu, řízení zákazníků, publikační a lektorská činnost
- Dr. Manfred Winterstein** – člen dozorčí rady od 1. 6. 2003
- kvalifikace a zkušenosti: vysokoškolské vzdělání s právním zaměřením, od roku 1970 rozsáhlá praxe a zkušenosti v německých bankách, hypotečních bankách a stavebních spořitelnách, včetně vedení společnosti (Bausparkasse Schwäbisch Hall, Volksbank, VEREINSBANK VICTORIA Bauspar AG)
- Herbert Walzhofer** – člen dozorčí rady od 15. 8. 2002
- kvalifikace a zkušenosti: vzdělání se zaměřením na bankovní sektor, od roku 1981 rozsáhlá praxe a zkušenosti v bankovníctví. Je současně členem dozorčí rady v Diners Clubu CEE
- Ing. Tomáš Antušek** – člen dozorčí rady od 4. 5. 2001
- kvalifikace a zkušenosti: vysokoškolské vzdělání s technickým zaměřením, obor konstrukce a dopravní stavby, od roku 1982 rozsáhlé zkušenosti v oblasti výpočetní techniky a programování se zaměřením zejména do oblasti účetnictví, penzijního připojištění a stavebního spoření
 - je současně předsedou Družstva Hradčany č. p. 276, se sídlem Pod baštami 3, Praha 6 a předsedou výboru Společenství vlastníků jednotek v Praze 6, se sídlem Pod Baštami 3, Praha 6
- Ing. Tomáš Halousek** – člen dozorčí rady od 27. 3. 2002
- kvalifikace a zkušenosti: vysokoškolské vzdělání v oboru finance a účetnictví, od roku 1995 rozsáhlé zkušenosti v bankovníctví v oblasti controllingu
- vedoucí odd. Interní audit - Neobsazeno
- vedoucí úseku Odbytu - Neobsazeno
- Lucie Badová** – vedoucí odd. Marketingu od 1. 6. 1998
- kvalifikace a zkušenosti: vzdělání humanitního zaměření, od roku 1998 odborná praxe a rozsáhlé zkušenosti v oblasti marketingu, mediální komunikace a podpory prodeje v rámci stavebního spoření
- Mgr. Petra Hakenová** – vedoucí Personálního odd. od 1. 2. 2004
- kvalifikace a zkušenosti: absolventka PfüK v Praze, předchozí zkušenosti získané v pojišťovně Kooperativa
- Mgr. Šárka Břečťanová** – pověřená vedením Právního odd. od 13. 7. 2004
- kvalifikace a zkušenosti: absolventka Právnícké fakulty Univerzity Karlovy v Praze, zkušenosti v advokacii, právnická v České spořitelně - člen skupiny Erste Bank Group
- Mgr. Ludmila Badová** – vedoucí odd. Správa pohledávek od 1. 9. 2003
- kvalifikace a zkušenosti: Právnícká fakulta Univerzity Karlovy v Praze, praxe: v oblasti pracovního práva a personalistiky v bankovním sektoru od roku 1994
- Ing. Miroslava Krajáková** – vedoucí úseku Klientský servis od 1. 4. 2002
- kvalifikace a zkušenosti: vysokoškolské vzdělání s ekonomickým zaměřením, rozsáhlá praxe a zkušenosti v českých stavebních spořitelnách a bankách
- Iva Langrová** – vedoucí Finanční účtárny od 1. 1. 1996
- kvalifikace a zkušenosti: středoškolské vzdělání, od roku 1976 rozsáhlá praxe v oblasti podnikové ekonomiky a účetnictví, od roku 1991 rozsáhlé zkušenosti v bankovníctví, v oblasti controllingu, účetnictví a reportingu
- Ing. Jiří Barták** - vedoucí odd. IS/IT od 11. 11. 2003
- kvalifikace a zkušenosti: absolvent ČVUT v Praze, v sektoru bankovníctví působí od roku 1994. Nastoupil do ČS, a.s., Praha, kde působil v týmu pro přípravu SSČS, a.s., po jejím vzniku působil v SSČS jako vedoucí informatiky od roku 2001, kdy přešel do HYST. V HYST působil nejprve jako vedoucí oddělení vývoje, v současnosti jako vedoucí oddělení IS/IT
- Mgr. Petr Dvořák** – vedoucí Organizačního odd. od 1. 11. 2001
- kvalifikace a zkušenosti: Pedagogická fakulta Ústí nad Labem, od roku 1995 praxe ve finančních službách, od roku 1997 vedení leasingové společnosti
- Ing. Tomáš Halousek** – vedoucí odd. Controlling od 1. 9. 2000
- kvalifikace a zkušenosti: vysokoškolské vzdělání v oboru finance a účetnictví, od roku 1995 rozsáhlé zkušenosti v bankovníctví v oblasti controllingu
- Ing. Ladislav Heicl** - vedoucí odd. Řízení rizik od 1. 11. 2003
- kvalifikace a zkušenosti: vysokoškolské vzdělání technické (obor Technická kybernetika) a ekonomické (obor Ekonomika terciální sféry, studijní zaměření Finance), rozsáhlé zkušenosti od roku 1981 v oblasti výpočetní techniky, od roku 1992 v bankovním sektoru a od roku 1996 ve stavebním spoření

BANKOU POSKYTNUTÉ ÚVĚRY ČLENŮM DOZORČÍ RADY, ČLENŮM PŘEDSTAVENSTVA A DALŠÍM VEDOUCÍM ZAMĚŠTNANCŮM:

Přehled o stavech poskytnutých úvěrů k datu:

v Kč	30. 9. 2004	30. 6. 2004	31. 3. 2004
členům dozorčí rady	23 666	28 493	33 262
členům představenstva	3 514 647	3 514 584	3 500 000
ostatním vedoucím zaměstnancům banky	212 434	243 938	283 647

Banka nevydala žádné záruky za členy dozorčí rady, členy představenstva a další vedoucí zaměstnance.

6. INFORMACE O HOSPODAŘENÍ BANKY A O ŘÍZENÍ RIZIK

ROZVAHA

AKTIVA	30. 9. 2004	30. 6. 2004	31. 3. 2004	31. 12. 2003
v tis. Kč				
1. Pokladní hotovost a vklady u centrálních bank	17 021	34 593	35 703	24 661
2. Státní bezkuponové dluhopisy a ostatní cenné papíry přijímané centrální bankou k refinancování	8 911 642	8 214 042	6 110 767	5 563 605
3. Pohledávky za bankami	4 199 500	4 002 171	4 923 750	6 175 008
v tom a) splatné na požádání	26 317	31 101	14 317	107 811
b) ostatní pohledávky	4 173 183	3 971 070	4 909 433	6 067 197
4. Pohledávky za klienty	7 244 014	7 117 115	6 794 890	5 234 109
v tom: ostatní pohledávky	7 244 014	7 117 115	6 794 890	5 234 109
5. Dluhové cenné papíry	649 953	680 356	670 050	663 153
v tom a) vydané ostatními osobami	649 953	680 356	670 050	663 153
6. Akcie, podílové listy a ostatní podíly	0	0	0	0
7. Účasti s podstatným vlivem	0	0	0	0
8. Účasti s rozhodujícím vlivem	0	0	0	0
9. Dlouhodobý nehmotný majetek	58 855	47 910	43 752	41 732
10. Dlouhodobý hmotný majetek	87 037	87 036	88 755	90 537
z toho pozemky a budovy pro provozní činnost	74 225	73 012	73 435	74 179
11. Ostatní aktiva	8 125	16 192	1 084 727	1 188 303
12. Pohledávky za upsaný základní kapitál	0	0	0	0
13. Náklady a příjmy příštích období	8 681	9 075	8 863	9 595
AKTIVA CELKEM	21 184 828	20 208 490	19 761 257	18 990 703

PASIVA

	30. 9. 2004	30. 6. 2004	31. 3. 2004	31. 12. 2003
v tis. Kč				
1. Závazky vůči bankám	0	0	0	0
2. Závazky vůči klientům	19 371 947	18 674 029	17 042 024	16 360 525
v tom a) splatné na požádání	18 283	21 669	18 179	21 298
b) ostatní závazky	19 353 664	18 652 360	17 023 845	16 339 227
3. Závazky z dluhových cenných papírů	0	0	0	0
4. Ostatní pasiva	984 580	689 969	1 726 661	1 794 677
5. Výnosy a výdaje příštích období	48 443	84 962	126 359	2 575
6. Rezervy	2 136	2 136	2 135	2 135
v tom: a) na daně	454	454	453	453
b) ostatní	1 682	1 682	1 682	1 682
7. Podřízené závazky	0	0	0	0
8. Základní kapitál	500 000	500 000	500 000	500 000
z toho: a) splacený základní kapitál	500 000	500 000	500 000	500 000
9. Emisní ážio	0	0	0	0
10. Rezervní fondy a ostatní fondy ze zisku	100 000	100 000	100 000	100 000
11. Rezervní fond na nové ocenění	0	0	0	0
12. Kapitálové fondy	0	0	0	0
13. Oceňovací rozdíly	0	0	0	0
14. Nerozdělený zisk nebo neuhrazená ztráta z předchozích období	80 791	80 791	230 791	79 084
15. Zisk nebo ztráta za účetní období	96 931	76 603	33 287	151 707
PASIVA CELKEM	21 184 828	20 208 490	19 761 257	18 990 703

Podrozvahové položky

	30. 9. 2004	30. 6. 2004	31. 3. 2004	31. 12. 2003
Podrozvahová aktiva				
1. Poskytnuté přísliby a závazky	76 153	86 882	95 587	90 178
2. Poskytnuté zástavy	178 974	188 071	176 462	167 973
3. Pohledávky ze spotových operací	0	0	341 621	80 000
4. Pohledávky z pevných termínovaných operací	0	0	0	0
5. Pohledávky z opcí	0	0	0	0
6. Odepsané pohledávky	0	0	0	0
7. Hodnoty předané do úschovy, do správy a k uložení	17 084 821	14 918 600	12 823 780	10 711 460
8. Hodnoty předané k obhospodařování	0	0	0	0
Podrozvahová pasiva				
9. Přijaté přísliby a záruky	0	0	0	0
10. Přijaté zástavy a zajištění	3 833 751	3 024 882	2 917 552	2 899 696
11. Závazky ze spotových operací	0	0	341 621	0
12. Závazky z pevných termínových operací	0	0	0	0
13. Závazky z opcí	0	0	0	0
14. Hodnoty převzaté do úschovy, do správy a k uložení	0	0	0	0
15. Hodnoty převzaté k obhospodařování	0	0	0	0

VÝKAZ ZISKŮ A ZTRÁT

	30. 9. 2004	30. 6. 2004	31. 3. 2004	31. 12. 2003
v tis. Kč				
1. Výnosy z úroků a podobné výnosy	669 801	434 170	206 757	724 321
z toho úroky z dluhových cenných papírů	481 068	302 666	136 511	485 262
2. Náklady na úroky a podobné náklady	-465 701	-300 167	-144 757	-465 221
3. Výnosy z akcií a podílů	0	0	0	0
4. Výnosy z poplatků a provizí	319 609	175 814	104 238	665 988
5. Náklady na poplatky a provize	-190 915	-89 337	-67 326	-451 534
6. Čistý zisk nebo ztráta z finančních operací	-7 975	-7 888	214	70
7. Ostatní provozní výnosy	975	737	262	1 073
8. Ostatní provozní náklady	-7 127	-4 883	-246	-7 273
9. Správní náklady	-125 959	-77 896	-33 336	-227 132
v tom a) náklady na zaměstnance	-45 114	-28 364	-14 531	-56 307
z toho aa) mzdy a platy	-33 564	-21 580	-11 245	-43 946
ab) sociální a zdravotní pojištění	-11 549	-6 784	-3 286	-12 361
b) ostatní správní náklady	-80 846	-49 532	-18 805	-170 825
10. Rozpuštění rezerv a opravných položek k dlouhodobému hmotnému a nehmotnému majetku	0	0	0	0
11. Odpisy, tvorba a použití rezerv a opravných položek k dlouhodobému hmotnému a nehmotnému majetku	-9 732	-6 198	-4 115	-7 649
12. Rozpuštění opravných položek a rezerv k pohledávkám a zárukám, výnosy z dříve odepsaných pohledávek	2 828	2 477	1 475	7 872
13. Odpisy, tvorba a použití opravných položek a rezerv k pohledávkám a zárukám	-53 516	-34 253	-18 426	-29 901
14. Rozpuštění opravných položek k účastem s rozhodujícím a podstatným vlivem	0	0	0	0
15. Ztráty z převodu účastí s rozhodujícím a podstatným vlivem, tvorba a použití opravných položek k účastem s rozhodujícím a podstatným vlivem	0	0	0	0
16. Rozpuštění ostatních rezerv	0	0	0	0
17. Tvorba a použití ostatních rezerv	0	0	0	0
18. Podíl na ziscích nebo ztrátách účastí s rozhodujícím nebo podstatným vlivem	0	0	0	0
19. Zisk nebo ztráta za účetní období z běžné činnosti před zdaněním	132 288	92 576	44 740	210 614
20. Mimořádné výnosy	0	0	0	0
21. Mimořádné náklady	0	0	0	0
22. Zisk nebo ztráta za účetní období z mimořádné činnosti před zdaněním	0	0	0	0
23. Daň z příjmů	-35 357	-15 973	-11 453	-58 907
24. Zisk nebo ztráta za účetní období po zdanění	96 931	76 603	33 287	151 707

Kategorie pohledávek za klienty a vytvořené opravné položky

	30. 9. 2004	30. 6. 2004	31. 3. 2004	31. 12. 2003
v tis. Kč				
1. Pohledávky za klienty (brutto) hodnocené jednotlivě	7 316 189	7 170 386	6 834 198	5 257 267
v tom:				
a) standardní úvěry a ostatní pohledávky za klienty	1 754 805	1 706 642	1 691 185	1 677 221
b) standardní pohledávky za dlužníky s nulovou rizikovou vahou	5 387 307	5 334 159	5 017 876	3 477 663
c) sledované úvěry a ostatní pohledávky za klienty	52 114	38 913	45 871	47 216
d) nestandardní úvěry a ostatní pohledávky za klienty	37 435	21 799	28 046	21 137
e) pochybné úvěry a ostatní pohledávky za klienty	44 247	41 121	35 058	33 015
f) ztrátové úvěry a ostatní pohledávky za klienty	40 281	27 752	16 162	1 015
2. Opravné položky k pohledávkám za klienty hodnocenými jednotlivě	72 175	53 271	39 308	23 158
a) opravné položky ke sledovaným úvěrům a ostatním pohledávkám za klienty	508	388	456	441
b) opravné položky k nestandardním úvěrům a ostatním pohledávkám za klienty	8 170	4 776	5 923	4 597
c) opravné položky k pochybným úvěrům a ostatním pohledávkám za klienty	23 290	21 428	18 297	17 159
d) opravné položky ke ztrátovým úvěrům a ostatním pohledávkám za klienty	40 207	26 679	14 632	961
3. Restrukturalizované pohledávky	181	44	44	87
4. Pohledávky za jinými bankami	4 199 500	4 002 170	4 923 750	6 175 008
v tom standardní úvěry, vklady a ost. pohledávky za jinými bankami celkem	4 199 500	4 002 170	4 923 750	6 175 008

Poměrové a další ukazatele

A. Kapitál a kapitálová příměrenost

	30. 9. 2004	30. 6. 2004	31. 3. 2004	31. 12. 2003
v tis. Kč				
1. Kapitálová příměrenost (%)	22,67 %	23,36 %	29,13 %	21,56 %
2. Tier 1 (po zohlednění odečitatelných položek)	621 937	632 882	787 039	637 353
3. Tier 2	1 682	1 682	1 682	1 682
4. Využitý Tier 3	0	0	0	0
5. Odečitatelné položky od součtu Tier 1 a Tier 2	58 855	47 909	43 752	41 732
6. Celková výše kapitálu	623 619	634 564	788 721	639 035
7. Jednotlivé kapitálové požadavky podle zvláštních předpisů:				
Kapitálový požadavek A	220 076	217 304	216 592	237 066
Kapitálový požadavek B	0	0	0	0
Kapitálový požadavek k úvěrovému riziku obchodního portfolia	0	0	0	0
Kapitálový požadavek k riziku angažovanosti obchodního portfolia	0	0	0	0

B. Poměrové ukazatele

	30. 9. 2004	30. 6. 2004	31. 3. 2004	31. 12. 2003
1. Rentabilita průměrných aktiv (ROAA)	0,64 %	0,78 %	0,69 %	1,01 %
2. Rentabilita průměrného vlastního kapitálu (ROAE)	19,48 %	22,57 %	19,74 %	23,40 %
3. Aktiva na 1 zaměstnance (tis. Kč)	176 540	169 819	168 900	182 603
4. Správní náklady na jednoho zaměstnance (tis. Kč)	1 400	1 309	1 140	2 455
5. Čistý zisk na 1 zaměstnance (tis. Kč)	1 077	1 287	1 138	1 640

Řízení rizik

V oblasti strategie a řízení rizik nedošlo ve 3. čtvrtletí 2004 k podstatným změnám v porovnání s informacemi v informacích o bance.

