

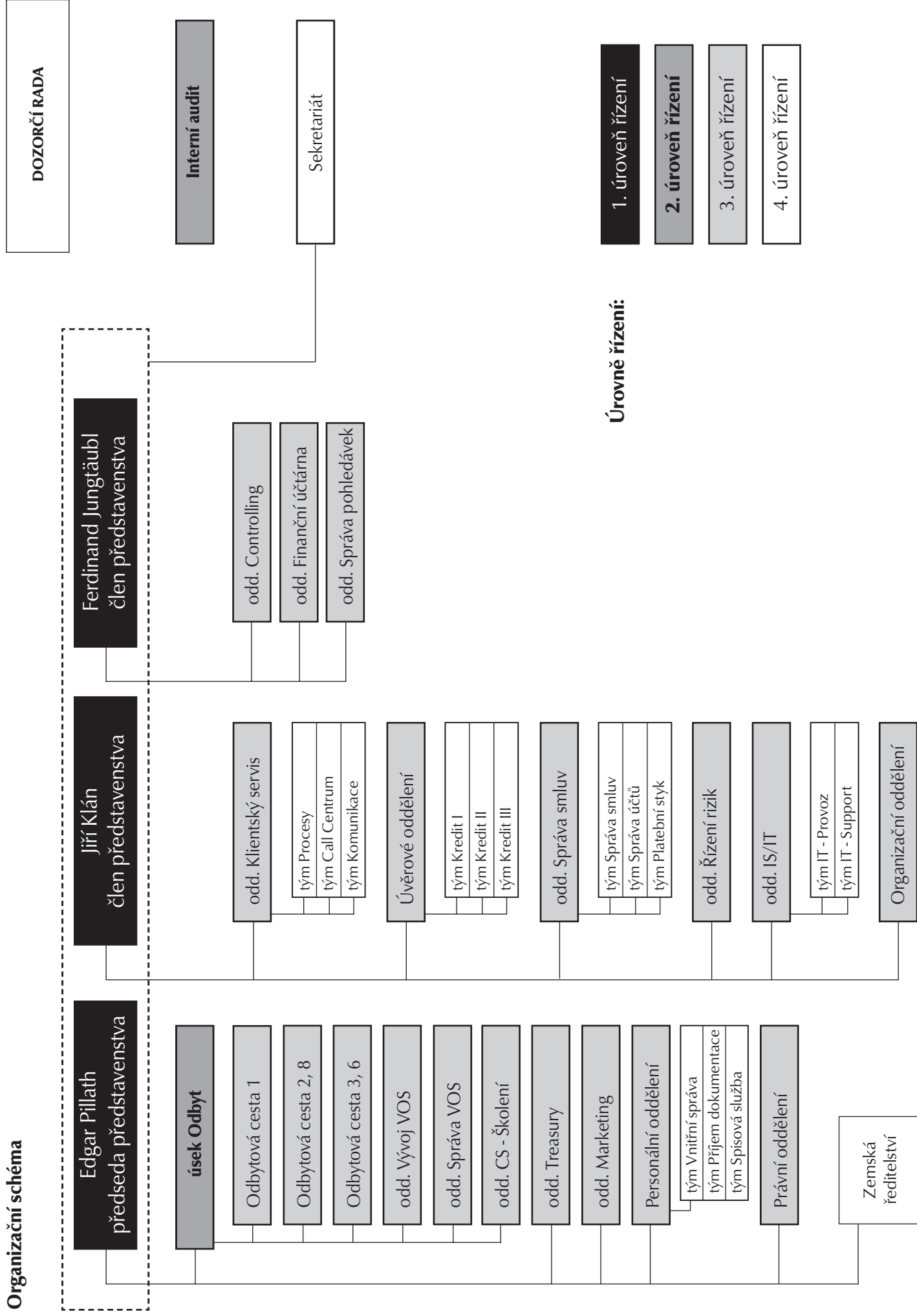
HYPO stavební spořitelna a. s.

STAV K 31. 3. 2005

Informace o bance ke zveřejnění dle zák. č. 21/1992 Sb., o bankách,
ve znění pozdějších předpisů.



Organizační schéma



1. INFORMACE O BANCE

Obchodní firma: HYPO stavební spořitelna a. s.
Právní forma: akciová společnost
Sídlo: Praha 1 - Nové Město, Senovážné náměstí 27, PSČ 110 00
Identifikační číslo: 61 85 82 51
Datum zápisu do obchodního rejstříku: 23. srpna 1994
poslední změna zápisu dne 10. 2. 2004 za účelem zápisu nového sídla společnosti

Výše základního kapitálu zapsaná v obchodním rejstříku: 500 000 000 Kč
Výše splaceného základního kapitálu: 500 000 000 Kč
Akcie: 50 000 ks zaknihovaných kmenových akcií na jméno ve jmenovité hodnotě 10 000 Kč

ORGANIZAČNÍ STRUKTURA BANKY:

viz vnitřní strana desek

Průměrný přepočtený počet zaměstnanců za období:

1. 1. 2005 – 31. 3. 2005 124

ÚDAJE O AKCIONÁŘÍCH BANKY

Osoby, jejichž podíl na hlasovacích právech spojených s akciemi vydanými bankou činí nejméně 10 %.

Obchodní firma: HVB Bank Czech Republic a. s.
Právní forma: akciová společnost
Sídlo: Praha 1, nám. Republiky 3a, č. p. 2090, PSČ 110 00
Identifikační číslo: 64 94 82 42
Předmět podnikání:
Činnosti uvedené v § 1 odst. 1 písm. a) a b) a odst. 3 písm. a) až r) zákona č. 21/1992 Sb., o bankách, ve znění pozdějších předpisů.
Současně je podle § 1 odst. 4) téhož zákona uděleno povolení k vydávání hypotečních zástavních listů a podle § 45 odst. 1 zákona č. 591/1992 Sb., o cenných papírech, ve znění pozdějších předpisů, povolení k obchodování s cennými papíry (vlastním jménem na vlastní účet, vlastním jménem na cizí účet, cizím jménem na cizí účet) a k výkonu dalších činností povolených zákonem o cenných papírech.

Podíl na hlasovacích právech: 60 %
Jedná se o akcionáře se zvláštním vztahem k bance.

Obchodní firma: VEREINSBANK VICTORIA Bauspar Aktiengesellschaft
Právní forma: akciová společnost
Sídlo: SRN, D - 80336 Mnichov, Haydnstrasse 4-8
Předmět podnikání: činnost stavební spořitelny

Podíl na hlasovacích právech: 40 %
Jedná se o akcionáře se zvláštním vztahem k bance.

STRUKTURA KONSOLIDAČNÍHO CELKU, JEHOŽ JE BANKA SOUČÁSTÍ

OSOBY TVOŘÍCÍ KONSOLIDAČNÍ CELEK

Obchodní firma: HVB Bank Czech Republic a. s.
Právní forma: akciová společnost
Sídlo: Praha 1, nám. Republiky 3a, č. p. 2090, PSČ 110 00

Obchodní firma: HYPO stavební spořitelna a. s.
Právní forma: akciová společnost
Sídlo: Praha 1 - Nové Město, Senovážné náměstí 27, PSČ 110 00

OSOBY, V NICHŽ JE BANKA OVLÁDAJÍCÍ OSOBOU, POPŘ. VĚTŠINOVÝM SPOLEČNÍKEM

HYPO stavební spořitelna a. s. není ovládací osobou ani většinovým společníkem v jiné právnické osobě.

OSOBY, KTERÉ JSOU VE VZTAHU K BANCE OVLÁDAJÍCÍMI OSOBAMI, POPŘ. VĚTŠINOVÝM SPOLEČNÍKEM

Obchodní firma: HVB Bank Czech Republic a. s.
Právní forma: akciová společnost
Sídlo: Praha 1, nám. Republiky 3a, č. p. 2090, PSČ 110 00

Obchodní firma: VEREINSBANK VICTORIA Bauspar AG
Právní forma: akciová společnost
Sídlo: München, Haydnstrasse 4-8, Německo

Obchodní firma: Bank Austria Creditanstalt AG
Právní forma: akciová společnost
Sídlo: Vídeň, Vordere Zollamtsstrasse 13, Rakouská republika

2. INFORMACE O ČINNOSTECH BANKY

ČINNOSTI, KTERÉ VYPLÝVAJÍ Z POVOLENÍ PŮSOBIT JAKO BANKA:

Předmět podnikání:

Předmětem podnikání je provozování stavebního spoření ve smyslu § 1 zákona č. 96/1993 Sb., o stavebním spoření a státní podpoře stavebního spoření a výkon činností uvedených v § 9 odst. 1 zákona č. 96/1993 Sb.:

- a) přijímání vkladů od účastníků stavebního spoření v rozsahu
- přijímání vkladů v české měně od účastníků stavebního spoření
- b) poskytování úvěrů účastníkům stavebního spoření v rozsahu
- poskytování úvěrů v české měně účastníkům stavebního spoření
- c) poskytování příspěvku fyzickým osobám účastníkům stavebního spoření v rozsahu
- poskytování příspěvku v české měně fyzickým osobám účastníkům stavebního spoření
- d) poskytování úvěrů osobám, jejichž výrobky a poskytované služby jsou určeny pro uspokojování bytových potřeb v rozsahu
- poskytování úvěrů v české měně osobám, jejichž výrobky a poskytované služby jsou určeny pro uspokojování bytových potřeb
- e) přijímání vkladů od bank, zahraničních bank, poboček zahraničních bank, finančních institucí, zahraničních finančních institucí a poboček zahraničních finančních institucí v rozsahu
- přijímání vkladů v české měně od bank, zahraničních bank, poboček zahraničních bank, finančních institucí a poboček zahraničních finančních institucí
- f) poskytování záruk za úvěry ze stavebního spoření, za úvěry poskytnuté podle § 5 odst. 5 zákona o stavebním spoření a za úvěry uvedené v § 9 odst. 1 písm. a) zákona o stavebním spoření v rozsahu
- poskytování záruk v české měně za úvěry ze stavebního spoření, za úvěry poskytnuté podle § 5 odst. 5 zákona o stavebním spoření a za úvěry uvedené v § 9 odst. 1 písm. a) zákona o stavebním spoření
- g) obchodování na vlastní účet s hypotečními zástavními listy a s obdobnými produkty vydávanými členskými státy Organizace pro hospodářskou spolupráci a rozvoj v rozsahu
- obchodování na vlastní účet s hypotečními zástavními listy denominovanými v české měně
- h) obchodování na vlastní účet s dluhopisy vydávanými Českou republikou, s dluhopisy, za které převzala Česká republika záruku, a s dluhopisy vydávanými Českou národní bankou v rozsahu
- obchodování na vlastní účet s dluhopisy vydávanými Českou republikou denominovanými v české měně, s dluhopisy, za které převzala Česká republika záruku denominovanými v české měně, a s dluhopisy vydávanými Českou národní bankou denominovanými v české měně
- i) obchodování na vlastní účet s dluhopisy vydávanými členskými státy Organizace pro hospodářskou spolupráci a rozvoj, centrálními bankami, finančními institucemi těchto států a bankami se sídlem v těchto státech, jakož i dluhopisy, za které tyto státy převzaly záruku, a s dluhopisy vydávanými Evropskou investiční bankou, Nordic Investment Bank a Evropskou centrální bankou v rozsahu
- obchodování na vlastní účet s dluhopisy vydávanými Evropskou investiční bankou denominovanými v české měně
- j) provádění platebního styku a jeho zúčtování v souvislosti s činností stavební spořitelny v rozsahu
- provádění platebního styku a jeho zúčtování v tuzemsku v souvislosti s činností stavební spořitelny
- k) poskytování bankovních informací
- l) výkon finančního makléřství

ČINNOSTI, KTERÉ BANKA SKUTEČNĚ VYKONÁVÁ:

Banka v současné době vykonává skutečně pouze činnosti uvedené v předchozím odstavci pod body a), b), c), d), g), h), i), j), k), l).

ČINNOSTI, JEJICHŽ VYKONÁVÁNÍ NEBO POSKYTOVÁNÍ BYLO PŘÍSLUŠNÝM ORGÁNEM OMEZENO, DOČASNĚ POZASTAVENO NEBO ZASTAVENO:

V současné době nejsou žádné.

Přehled služeb, které spočívají v převzetí peněžních prostředků od klienta s uvedením vztahu této služby k pojištění vkladů:

Banka přijímá od účastníků stavebního spoření vklady na účty stavebního spoření - vklady jsou pojištěny dle zákona č. 21/1992 Sb. o bankách, ve znění pozdějších předpisů.

3. INFORMACE O VZTAZÍCH S BANKOU OVLÁDANÝMI OSOBAMI A OSOBAMI, V NICHŽ JE BANKA VĚTŠINOVÝM SPOLEČNÍKEM

Banka není většinovým společníkem, nemá přímý nebo nepřímý podíl na základním kapitálu nebo na hlasovacích právech žádné právnické osoby.

4. INFORMACE O VZTAZÍCH S OVLÁDAJÍCÍMI OSOBAMI A OSOBOU, KTERÁ JE V BANCE VĚTŠINOVÝM SPOLEČNÍKEM

Obchodní firma:

Právní forma:

Sídlo:

Přímý podíl na základním kapitálu banky:

Přímý podíl na hlasovacích právech:

Jiný způsob ovládní:

Souhrnná výše pohledávek banky:

Souhrnná výše závazků banky:

Souhrnná výše cenných papírů v aktivech banky emitovaných

HVB Bank Czech Republic a.s.:

Souhrnná výše přijatých zástav od HVB Bank Czech Republic a.s. k cenným papírům v aktivech banky:

Obchodní firma:

Právní forma:

Sídlo:

Přímý podíl na základním kapitálu banky:

Přímý podíl na hlasovacích právech:

Jiný způsob ovládní:

Souhrnná výše pohledávek banky:

Souhrnná výše závazků banky:

HVB Bank Czech Republic a. s.

akciová společnost

Praha 1, nám. Republiky 3a, č. p. 2090, PSČ 110 00

60%

60%

zástupci banky v dozorčí radě HYPO stavební spořitelny a. s.

23 345 tis. Kč

0 Kč

1 741 983 tis. Kč

1 264 897 tis. Kč

VEREINSBANK VICTORIA Bauspar AG

akciová společnost

München, Haydnstrasse 4-8, Německo

40%

40%

zástupci banky v dozorčí radě HYPO stavební spořitelny a. s.

1 267 tis. Kč

2 889 tis. Kč

Obchodní firma:

Právní forma:

Sídlo:

Nepřímý podíl na základním kapitálu banky a na hlasovacích právech.

Jiný způsob ovládnání:

Bank Austria Creditanstalt AG

akciová společnost

Vídeň, Vordere Zollamtsstrasse 13, Rakouská republika

zástupci banky v dozorčí radě HYPO stavební spořitelny a. s. stanovování dílčích limitů v oblasti řízení úvěrového rizika

5. INFORMACE O VZTAZÍCH SE ČLENY DOZORČÍ RADY, ČLENY PŘEDSTAVENSTVA A S DALŠÍMI VEDOUCÍMI ZAMĚSTNANCI BANKY

PŘEDSTAVENSTVO, DOZORČÍ RADA A VEDOUCÍ ZAMĚSTNANCI BANKY:

- Edgar Pillath** – předseda představenstva od 27. 1. 2000
člen představenstva od 6. 7. 1995
- kvalifikace a zkušenosti: vzdělání s bankovním a ekonomickým zaměřením, od roku 1977 rozsáhlá praxe a zkušenosti v německých stavebních spořitelkách (Bausparkasse Schwäbisch Hall AG, VEREINSBANK VICTORIA Bauspar AG).
- JUDr. Jiří Klán** – člen představenstva od 1. 11. 2004
- kvalifikace a zkušenosti: vysokoškolské vzdělání s právním zaměřením, od roku 1972 rozsáhlá praxe a zkušenosti v oblasti bankovníctví a stavebního spoření, včetně vedení společnosti (Česká spořitelna, Stavební spořitelna České spořitelny).
- Ferdinand Jungtäubl** – člen představenstva od 1. 11. 2004
- kvalifikace a zkušenosti: vzdělání s bankovním zaměřením, rozsáhlá praxe a zkušenosti v německých stavebních spořitelkách (Bayerische Landesbausparkasse, VEREINSBANK VICTORIA Bauspar AG).
- Ing. Petr Brávek** – předseda dozorčí rady od 31. 3. 2004
člen dozorčí rady od 27. 5. 2003
- absolvent ČVUT v Praze, v sektoru bankovníctví působí od r. 1994. Nastoupil do banky Creditanstalt, a. s., Praha, poté pokračoval ve sféře Bank Austria Czech Republic, a. s. Po fúzi s HypoVereinsbank v r. 2001 se stal členem představenstva a výkonným ředitelem banky HVB Bank Czech Republic a. s. nejdříve s odpovědností za Bankovní provoz a v současné době za Divizi privátní a podnikatelské klientely.
- Klaus Röpke** – místopředseda dozorčí rady od 31. 3. 2004
člen dozorčí rady od 15. 8. 2002
- kvalifikace a zkušenosti: vysokoškolské vzdělání s matematickým zaměřením, od roku 1979 rozsáhlá praxe a zkušenosti v bankovníctví v oblasti podnikového plánování, controllingu, řízení zákazníků, publikační a lektorská činnost.
- Herbert Walzhofer** – člen dozorčí rady od 15. 8. 2002
- kvalifikace a zkušenosti: vzdělání se zaměřením na bankovní sektor, od roku 1981 rozsáhlá praxe a zkušenosti v bankovníctví. Je současně členem dozorčí rady v Diners Clubu CEE.
- Ing. Tomáš Antušek** – člen dozorčí rady od 4. 5. 2001
- kvalifikace a zkušenosti: vysokoškolské vzdělání s technickým zaměřením, obor konstrukce a dopravní stavby, od roku 1982 rozsáhlé zkušenosti v oblasti výpočetní techniky a programování se zaměřením zejména do oblasti účetnictví, penzijního připojištění a stavebního spoření,
 - je současně předsedou Družstva Hradčany č. p. 276, se sídlem Pod baštami 3, Praha 6 a předsedou výboru Společenství vlastníků jednotek v Praze 6, se sídlem Pod Baštami 3, Praha 6.
- Ing. Tomáš Halousek** – člen dozorčí rady od 27. 3. 2002
- kvalifikace a zkušenosti: vysokoškolské vzdělání v oboru finance a účetnictví, od roku 1995 rozsáhlé zkušenosti v bankovníctví v oblasti controllingu.
- Ludwig Roth** – člen dozorčí rady od 1. 11. 2004
- kvalifikace a zkušenosti: vzdělání s ekonomickým zaměřením, od roku 1976 rozsáhlá praxe a zkušenosti v německých stavebních spořitelkách (HEIM-STAT Bauspar Aktiengesellschaft, VEREINSBANK VICTORIA Bauspar AG). Je současně prokuristou společností VEREINSBANK VICTORIA Bauspar AG.
- Ing. Drahomíra Kubelová** – vedoucí odd. Interní audit od 1. 10. 2004
- kvalifikace a zkušenosti: vysokoškolské vzdělání ekonomického směru VŠE Praha, dále specializační studium bankovníctví, postgraduální studium obchodního práva na PrF UK. Od roku 1992 rozsáhlé zkušenosti v bankovníctví, metodika bankovních činností (IPB, Bayerische Vereinsbank, HypoVereinsbank, HVB Bank, Uniqa pojišťovna).
- vedoucí úseku Odbytu - neobsazeno
- Ing. Lubomír Charvát** – vedoucí odd. Treasury od 1. 4. 2004
- kvalifikace a zkušenosti: vysokoškolské vzdělání ekonomického směru, dále specializační kurz bankovníctví pro vybrané absolventy vysokých škol. Od roku 1996 rozsáhlá praxe a zkušenosti v bankovníctví při aktivní správě finančních majetků velkých rozsahů stavebních spořitel, penzijních a investičních fondů, korporátních a institucionálních právnických osob, nadací, státních firem, fyzických osob.
- Lucie Badová** – vedoucí odd. Marketingu od 1. 6. 1998
- kvalifikace a zkušenosti: vzdělání humanitního zaměření, od roku 1998 odborná praxe a rozsáhlé zkušenosti v oblasti marketingu, mediální komunikace a podpory prodeje v rámci stavebního spoření.
- Mgr. Petra Hakenová** – vedoucí Personálního odd. od 1. 2. 2004
- kvalifikace a zkušenosti: absolventka PíUK v Praze, předchozí zkušenosti získané v pojišťovně Kooperativa.
- Mgr. Šárka Břečťanová** – pověřená vedením Právního odd. od 13. 7. 2004
- kvalifikace a zkušenosti: absolventka Právnícké fakulty Univerzity Karlovy v Praze, zkušenosti v advokacii, právník v České spořitelně - člen skupiny Erste Bank Group.
- Mgr. Ludmila Badová** – vedoucí odd. Správa pohledávek od 1. 9. 2003
- kvalifikace a zkušenosti: Právnícká fakulta Univerzity Karlovy v Praze, praxe: v oblasti pracovního práva a personalistiky v bankovním sektoru od roku 1994.
- Ing. Miroslava Krajáková** – vedoucí oddělení Klientský servis od 22. 12. 2004
- kvalifikace a zkušenosti: vysokoškolské vzdělání s ekonomickým zaměřením, rozsáhlá praxe a zkušenosti v českých stavebních spořitelkách a bankách.
- Ing. Olga Pokorná** – vedoucí Úvěrového oddělení od 20. 12. 2002
- kvalifikace a zkušenosti: vysokoškolské vzdělání ekonomického směru VŠE Praha - obor finance, od roku 1984 rozsáhlé zkušenosti v bankovníctví (SBČS, resp. ČNB). Od roku 1999 praxe v oblasti stavebního spoření a úvěrů.
- Lumír Zeman dipl. ek.** – vedoucí oddělení Správa smluv od 1. 9. 2003
- kvalifikace a zkušenosti: ekonomické vzdělání se specializací v oboru bankovníctví, od roku 2000 zkušenosti z oblasti bankovníctví včetně stavebního spoření.
- Iva Langrová** – vedoucí Finanční účtárny od 1. 1. 1996
- kvalifikace a zkušenosti: středoškolské vzdělání, od roku 1976 rozsáhlá praxe v oblasti podnikové ekonomiky a účetnictví, od roku 1991 rozsáhlé zkušenosti v bankovníctví, v oblasti controllingu, účetnictví a reportingu.

Ing. Jirí Barták - vedoucí odd. IS/IT od 11. 11. 2003

- kvalifikace a zkušenosti: absolvent ČVUT v Praze, v sektoru bankovníctví působí od roku 1994. Nastoupil do ČS, a.s., Praha, kde působil v týmu pro přípravu SSČS, a.s., po jejím vzniku působil v SSČS jako vedoucí informatiky do roku 2001, kdy přešel do HYST. V HYST působil nejprve jako vedoucí oddělení vývoje, v současnosti jako vedoucí oddělení IS/IT.

Mgr. Petr Dvořák – vedoucí Organizačního odd. od 1. 11. 2001

- kvalifikace a zkušenosti: Pedagogická fakulta Ústí nad Labem, od roku 1995 praxe ve finančních službách, od roku 1997 vedení leasingové společnosti.

Ing. Tomáš Halousek – vedoucí odd. Controlling od 1. 9. 2000

- kvalifikace a zkušenosti: vysokoškolské vzdělání v oboru finance a účetnictví, od roku 1995 rozsáhlé zkušenosti v bankovníctví v oblasti controllingu.

RNDr. Vladimír Kotlář – vedoucí odd. Řízení rizik od 1. 12. 2004

- kvalifikace a zkušenosti: vysokoškolské vzdělání v oboru matematické ekonomie, od roku 1976 praxe v bankovníctví, zejména v oblastech finančního řízení a řízení rizik. Od roku 1999 zkušenosti z vedoucích pozic v sektoru stavebních spořitelen.

BANKOU POSKYTNUTÉ ÚVĚRY ČLENŮM DOZORČÍ RADY, ČLENŮM PŘEDSTAVENSTVA A DALŠÍM VEDOUCÍM ZAMĚSTNANCŮM:

Přehled o stavech poskytnutých úvěrů k datu:

v Kč	31. 3. 2005	31. 12. 2004	30. 9. 2004	30. 6. 2004
členům dozorcí rady	13 828	18 777	23 666	28 493
členům představenstva	0	0	3 514 647	3 514 584
ostatním vedoucím zaměstnancům	146 848	178 521	212 434	243 938

6. INFORMACE O HOSPODAŘENÍ BANKY A O ŘÍZENÍ RIZIK

ROZVAHA

AKTIVA

v tis. Kč

	31. 3. 2005	31. 12. 2004	30. 9. 2004	30. 6. 2004
1. Pokladní hotovost a vklady u centrálních bank	66 961	43 114	17 021	34 593
2. Státní bezkuponové dluhopisy a ostatní cenné papíry přijímané centrální bankou k refinancování	16 981 750	11 247 869	8 911 642	8 214 042
a) vydané vládními institucemi	16 981 750	11 247 869	8 911 642	8 214 042
b) ostatní	0	0	0	0
3. Pohledávky za bankami	2 947 332	3 811 004	4 199 500	4 002 171
a) splatné na požádání	22 825	53 943	26 317	31 101
b) ostatní pohledávky	2 924 507	3 757 061	4 173 183	3 971 070
4. Pohledávky za klienty	1 804 717	7 165 591	7 244 014	7 117 115
a) splatné na požádání	0	0	0	0
b) ostatní pohledávky	1 804 717	7 165 591	7 244 014	7 117 115
5. Dluhové cenné papíry	2 092 681	659 935	649 953	680 356
a) vydané vládními institucemi	0	0	0	0
b) vydané ostatními subjekty	2 092 681	659 935	649 953	680 356
6. Akcie, podílové listy a ostatní podíly	0	0	0	0
7. Účasti s podstatným vlivem	0	0	0	0
a) v bankách	0	0	0	0
b) ostatní	0	0	0	0
8. Účasti s rozhodujícím vlivem	0	0	0	0
a) v bankách	0	0	0	0
b) ostatní	0	0	0	0
9. Dlouhodobý nehmotný majetek	64 478	63 279	58 855	47 910
a) zřizovací výdaje	0	0	0	0
b) goodwill	0	0	0	0
c) ostatní	64 478	63 279	58 855	47 910
10. Dlouhodobý hmotný majetek	86 056	88 393	87 037	87 036
a) pozemky a budovy pro provozní činnost	72 929	73 898	74 225	73 012
b) ostatní	13 127	14 495	12 813	14 024
11. Ostatní aktiva	1 191 120	1 219 810	8 125	16 192
12. Pohledávky z upsaného vlastního kapitálu	0	0	0	0
13. Náklady a příjmy příštích období	7 869	6 194	8 681	9 075

AKTIVA CELKEM

25 242 964 24 305 189 21 184 828 20 208 490

PASIVA

v tis. Kč

	31. 3. 2005	31. 12. 2004	30. 9. 2004	30. 6. 2004
1. Závazky vůči bankám	0	0	0	0
a) splatné na požádání	0	0	0	0
b) ostatní	0	0	0	0
2. Závazky vůči klientům	22 025 239	21 434 511	19 371 947	18 674 029
a) splatné na požádání	16 058	12 524	18 283	21 669
b) ostatní	22 009 181	21 421 987	19 353 664	18 652 360
3. Závazky z dluhových cenných papírů	0	0	0	0
a) emitované dluhové cenné papíry	0	0	0	0
b) ostatní závazky z dluhových cenných papírů	0	0	0	0
4. Ostatní pasiva	2 082 198	2 093 328	984 580	689 969
5. Výnosy a výdaje příštích období	121 896	47	48 443	84 962
6. Rezervy	31 909	31 909	2 136	2 136
a) na důchody a podobné závazky	0	0	0	0
b) na daně	2 068	2 068	454	454
c) ostatní	29 841	29 841	1 682	1 682
7. Podřízené závazky	0	0	0	0
8. Základní kapitál	500 000	500 000	500 000	500 000
a) splacený základní kapitál	500 000	500 000	500 000	500 000
b) nesplacený základní kapitál	0	0	0	0
c) vlastní akcie	0	0	0	0

9. Emisní ážio	0	0	0	0
10. Rezervní fondy a ostatní fondy ze zisku	100 000	100 000	100 000	100 000
11. Rezervní fond na nové ocenění	0	0	0	0
12. Kapitálové fondy	0	0	0	0
13. Oceňovací rozdíly	187 170	0	0	0
a) z finančních aktiv k prodeji	187 170	0	0	0
b) z ostatních aktiv a závazků	0	0	0	0
c) ze zajišťovacích derivátů	0	0	0	0
d) z přepočtu účastí	0	0	0	0
14. Nerozdělený zisk nebo neuhrazená ztráta z předchozích období	145 395	80 791	80 791	80 791
15. Zisk nebo ztráta za účetní období	49 157	64 603	96 931	76 603
PASIVA CELKEM	25 242 964	24 305 189	21 184 828	20 208 490

VÝKAZ ZISKŮ A ZTRÁT v tis. Kč	31. 3. 2005	31. 12. 2004	30. 9. 2004	30. 6. 2004
1. Výnosy z úroků a podobné výnosy	260 460	915 529	669 801	434 170
a) výnosy z úroků dluhových cenných papírů	215 120	675 048	481 068	302 666
b) ostatní úrokové výnosy	45 341	240 481	188 733	131 504
2. Náklady na úroky a podobné náklady	-185 171	-637 936	-465 701	-300 167
a) náklady na úroky z emitovaných CP	0	0	0	0
b) náklady na úroky z krátkých prodejů dluhových cenných papírů	0	0	0	0
c) ostatní úrokové náklady	-185 171	-637 936	-465 701	-300 167
3. Výnosy z akcií a podílů	0	0	0	0
4. Výnosy z poplatků a provizí	92 056	371 133	319 609	175 814
5. Náklady na poplatky a provize	-49 492	-207 873	-190 915	-89 337
6. Čistý zisk nebo ztráta z finančních operací	-394	-8 856	-7 975	-7 888
7. Ostatní provozní výnosy	474	1 447	975	737
8. Ostatní provozní náklady	-2 618	-18 037	-7 127	-4 883
9. Správní náklady	-34 301	-200 540	-125 959	-77 896
a) náklady na zaměstnance	-12 663	-78 575	-45 114	-28 364
aa) mzdy a platy	-8 796	-56 529	-32 087	-20 647
ab) sociální a zdravotní pojištění	-2 912	-17 951	-11 549	-6 784
ac) ostatní náklady na zaměstnance	-955	-4 095	-1 477	-933
b) ostatní správní náklady	-21 638	-121 965	-80 846	-49 532
10. Rozpuštění rezerv a opravných položek k hmotnému a nehmotnému majetku	0	0	0	0
11. Odpisy, tvorba a použití rezerv a opravných položek k hmotnému a nehmotnému majetku	-5 427	-14 436	-9 732	-6 198
12. Rozpuštění opravných položek a rezerv k pohledávkám a zárukám, výnosy z dříve odepsaných pohledávek	11 953	11 293	2 828	2 477
13. Odpisy, tvorba a použití opravných položek a rezerv k pohledávkám a zárukám	-25 959	-81 120	-53 516	-34 253
14. Rozpuštění opravných položek k účastem s rozhodujícím a podstatným vlivem	0	0	0	0
15. Ztráty z převodu účastí s rozhodujícím a podstatným vlivem, tvorba a použití opravných položek	0	0	0	0
16. Rozpuštění ostatních rezerv pro nepotřebnost	0	0	0	0
17. Tvorba a použití ostatních rezerv	0	-29 000	0	0
18. Podíl na zisku (ztrátě) účastí s rozhodujícím nebo podstatným vlivem	0	0	0	0
19. Zisk nebo ztráta za účetní období z běžné činnosti před zdaněním	61 581	101 604	132 288	92 576
20. Mimořádné výnosy	0	0	0	0
21. Mimořádné náklady	0	0	0	0
22. Zisk nebo ztráta za účetní období z mimořádné činnosti před zdaněním	0	0	0	0
23. Daň z příjmu	-12 424	-37 001	-35 357	-15 973
24. Zisk nebo ztráta za účetní období po zdanění	49 157	64 603	96 931	76 603

INFORMACE O POHLEDÁVKÁCH - KATEGORIE POHLEDÁVEK ZA KLIENTY A VYTVOŘENÉ OPRAVNÉ POLOŽKY

v tis. Kč	31. 3. 2005	31. 12. 2004	30. 9. 2004	30. 6. 2004
1. Pohledávky za klienty a jinými bankami v hrubých částkách celkem	4 853 832	11 064 704	11 515 689	11 172 556
a) jednotlivě posuzované pohledávky za klienty v hrubých částkách	1 906 500	7 253 700	7 316 189	7 170 386
aa) standardní pohledávky za klienty v hrubých částkách	1 710 506	1 707 494	1 754 805	1 706 642
ab) standardní pohledávky za dlužníky s nulovou rizikovou vahou	0	5 364 450	5 387 307	5 334 159
ac) sledované pohledávky za klienty v hrubých částkách	48 267	47 598	52 114	38 913
ad) nestandardní pohledávky za klienty v hrubých částkách	33 317	31 820	37 435	21 799
ae) pochybné pohledávky za klienty v hrubých částkách	42 056	45 097	44 247	41 121
af) ztrátové pohledávky za klienty v hrubých částkách	72 354	57 241	40 281	27 752
b) jednotlivě posuzované pohledávky za bankami	2 947 332	3 811 004	4 199 500	4 002 170
ba) standardní pohledávky za klienty v hrubých částkách	2 947 332	3 811 004	4 199 500	4 002 170
2. Opravné položky k pohledávkám za klienty a jinými bankami v hrubých částkách celkem	101 782	88 109	72 175	53 271
a) opravné položky k jednotlivě posuzovaným pohledávkám za klienty v hrubých částkách	101 782	88 109	72 175	53 271
aa) opravné položky ke sledovaným pohledávkám za klienty	461	459	508	388
ab) opravné položky k nestandardním pohledávkám za klienty	7 247	6 911	8 170	4 776
ac) opravné položky k pochybným pohledávkám za klienty	21 877	23 625	23 290	21 428
ad) opravné položky ke ztrátovým pohledávkám za klienty	72 197	57 114	40 207	26 679
b) opravné položky k jednotlivě posuzovaným pohledávkám za bankami v hrubých částkách	0	0	0	0
3. Souhrná výše pohledávek v hrubých částkách, které byly během účetního období restrukturalizovány	424	315	181	44

Poměrové a další ukazatele

A. Kapitál a kapitálová přiměřenost v tis. Kč	31. 3. 2005	31. 12. 2004	30. 9. 2004	30. 6. 2004
1. Kapitálová přiměřenost (%)	22,88 %	23,76 %	22,67 %	23,36 %
2. Tier 1 (po zohlednění odečitatelných položek)	616 314	617 513	621 937	632 882
3. Tier 2	841	841	1 682	1 682
4. Využitý Tier 3	0	0	0	0

5. Odečitatelné položky od součtu Tier 1 a Tier 2	64 478	63 279	58 855	47 909
6. Celková výše kapitálu	617 155	618 354	623 619	634 564
7. Jednotlivé kapitálové požadavky podle zvláštních předpisů:				
Kapitálový požadavek A	215 754	208 203	220 076	217 304
Kapitálový požadavek B	0	0	0	0
Kapitálový požadavek k úvěrovému riziku obchodního portfolia	0	0	0	0
Kapitálový požadavek k riziku angažovanosti obchodního portfolia	0	0	0	0
Kapitálový požadavek k obecnému úrokovému riziku	0	0	0	0
Kapitálový požadavek k obecnému aciovému riziku	0	0	0	0
Kapitálový požadavek k měnovému riziku	0	0	0	0
Kapitálový požadavek k komoditnímu riziku	0	0	0	0
Kapitálový požadavek k rizikům stanovený vlastním V a R modelem	0	0	0	0

B. Poměrové ukazatele	31. 3. 2005	31. 12. 2004	30. 9. 2004	30. 6. 2004
1. Rentabilita průměrných aktiv (ROAA) (anualizováno)	0,79 %	0,31 %	0,64 %	0,78 %
2. Rentabilita průměrného vlastního kapitálu (ROAE) (anualizováno)	31,86 %	9,89 %	19,48 %	22,57 %
3. Aktiva na 1 zaměstnance (tis. Kč)	203 572	196 010	176 540	169 819
4. Správní náklady na jednoho zaměstnance (tis. Kč) (anualizováno)	1 106	1 617	1 400	1 309
5. Čistý zisk na 1 zaměstnance (tis. Kč) (anualizováno)	1 586	521	1 077	1 287

Řízení rizik

V oblasti strategie řízení rizik byla v rámci projektu BASEL II definována základní pravidla pro sledování operačních rizik. V ostatních oblastech řízení rizik nedošlo v 1. čtvrtletí 2005 k podstatným změnám.