

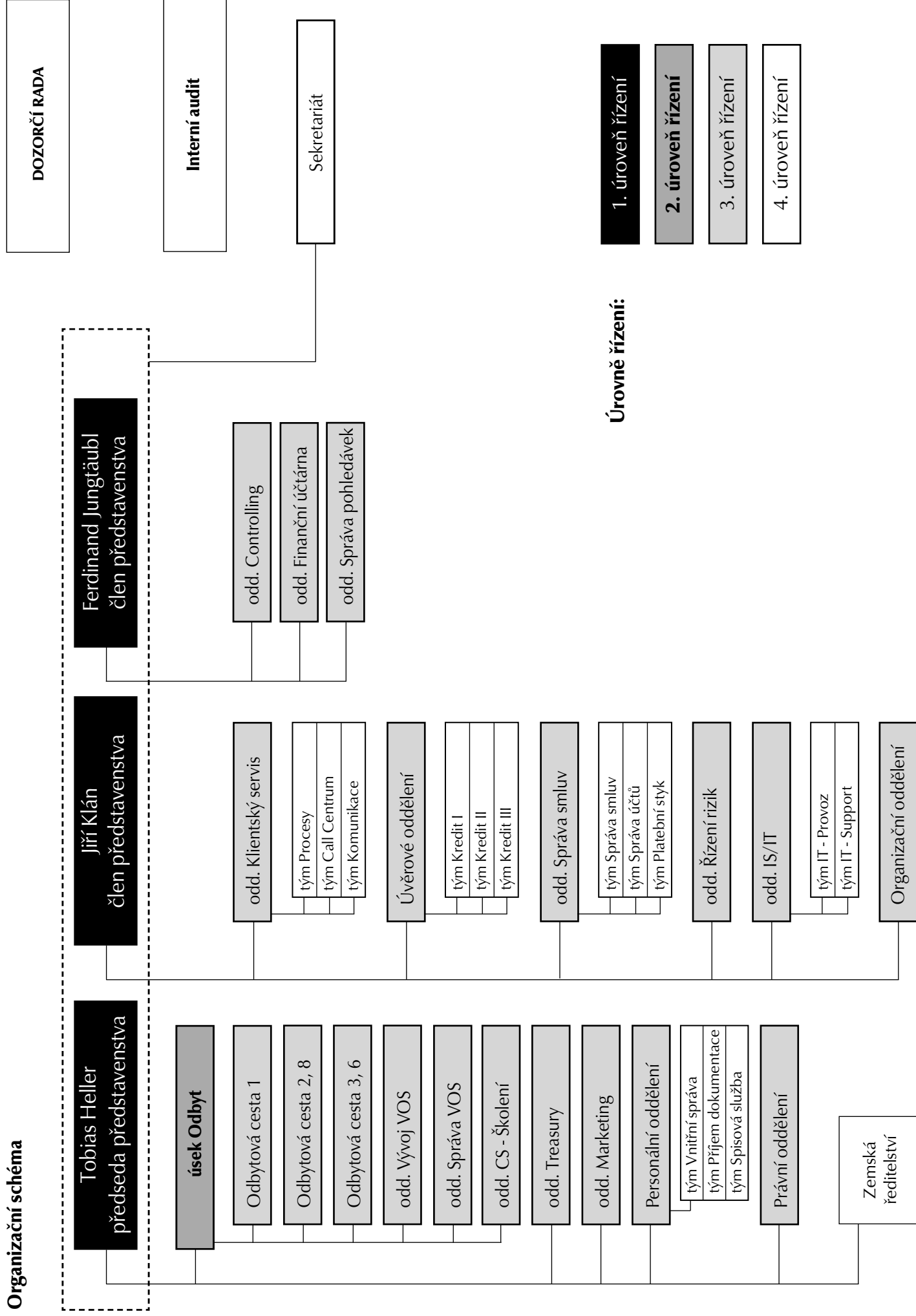
HYPO stavební spořitelna a. s.

STAV K 30. 6. 2005

Informace o bance ke zveřejnění dle zák. č. 21/1992 Sb., o bankách,
ve znění pozdějších předpisů.



Organizační schéma



Úrovně řízení:

- 1. úroveň řízení
- 2. úroveň řízení
- 3. úroveň řízení
- 4. úroveň řízení

1. INFORMACE O BANCE

Obchodní firma: HYPO stavební spořitelna a. s.
Právní forma: akciová společnost
Sídlo: Praha 1 - Nové Město, Senovážné náměstí 27, PSČ 110 00
Identifikační číslo: 61 85 82 51
Datum zápisu do obchodního rejstříku: 23. srpna 1994
poslední změna zápisu dne 10. 2. 2004 za účelem zápisu nového sídla společnosti

Výše základního kapitálu zapsaná v obchodním rejstříku: 500 000 000 Kč
Výše splaceného základního kapitálu: 500 000 000 Kč
Akcije: 50 000 ks zaknihovaných kmenových akcií
na jméno ve jmenovité hodnotě 10 000 Kč

ORGANIZAČNÍ STRUKTURA BANKY:

viz vnitřní strana desek

Průměrný přepočtený počet zaměstnanců za období:

1. 1. 2005 – 30. 6. 2005 127.

ÚDAJE O AKCIONÁŘÍCH BANKY

Osoby, jejichž podíl na hlasovacích právech spojených s akciemi vydanými bankou činí nejméně 10 %.

Obchodní firma: HVB Bank Czech Republic a. s.
Právní forma: akciová společnost
Sídlo: Praha 1, nám. Republiky 3a, č. p. 2090, PSČ 110 00
Identifikační číslo: 64 94 82 42
Předmět podnikání:
Činnosti uvedené v § 1 odst. 1 písm. a) a b) a odst. 3 písm. a) až r) zákona č. 21/1992 Sb., o bankách, ve znění pozdějších předpisů.
Současně je podle § 1 odst. 4) téhož zákona uděleno povolení k vydávání hypotečních zástavních listů a podle § 45 odst. 1 zákona č. 591/1992 Sb., o cenných papírech, ve znění pozdějších předpisů, povolení k obchodování s cennými papíry (vlastním jménem na vlastní účet, vlastním jménem na cizí účet, cizím jménem na cizí účet) a k výkonu dalších činností povolených zákonem o cenných papírech.

Podíl na hlasovacích právech: 60 %
Jedná se o akcionáře se zvláštním vztahem k bance.

Obchodní firma: VEREINSBANK VICTORIA Bauspar Aktiengesellschaft
Právní forma: akciová společnost
Sídlo: SRN, D - 80336 Mnichov, Haydnstrasse 4-8
Předmět podnikání: činnost stavební spořitelny

Podíl na hlasovacích právech: 40 %
Jedná se o akcionáře se zvláštním vztahem k bance.

STRUKTURA KONSOLIDAČNÍHO CELKU, JEHOŽ JE BANKA SOUČÁSTÍ

OSOBY TVOŘÍCÍ KONSOLIDAČNÍ CELEK

Obchodní firma: HVB Bank Czech Republic a. s.
Právní forma: akciová společnost
Sídlo: Praha 1, nám. Republiky 3a, č. p. 2090, PSČ 110 00

Obchodní firma: HYPO stavební spořitelna a. s.
Právní forma: akciová společnost
Sídlo: Praha 1 - Nové Město, Senovážné náměstí 27, PSČ 110 00

OSOBY, V NICHŽ JE BANKA OVLÁDAJÍCÍ OSOBOU, POPŘ. VĚTŠINOVÝM SPOLEČNÍKEM

HYPO stavební spořitelna a. s. není ovládací osobou ani většinovým společníkem v jiné právnické osobě.

OSOBY, KTERÉ JSOU VE VZTAHU K BANCE OVLÁDAJÍCÍMI OSOBAMI, POPŘ. VĚTŠINOVÝM SPOLEČNÍKEM

Obchodní firma: HVB Bank Czech Republic a. s.
Právní forma: akciová společnost
Sídlo: Praha 1, nám. Republiky 3a, č. p. 2090, PSČ 110 00

Obchodní firma: VEREINSBANK VICTORIA Bauspar AG
Právní forma: akciová společnost
Sídlo: München, Haydnstrasse 4-8, Německo

Obchodní firma: Bank Austria Creditanstalt AG
Právní forma: akciová společnost
Sídlo: Vídeň, Vordere Zollamtsstrasse 13, Rakouská republika

2. INFORMACE O ČINNOSTECH BANKY

ČINNOSTI, KTERÉ VYPLÝVAJÍ Z POVOLENÍ PŮSOBIT JAKO BANKA:

Předmět podnikání:

Předmětem podnikání je provozování stavebního spoření ve smyslu § 1 zákona č. 96/1993 Sb., o stavebním spoření a státní podpoře stavebního spoření a výkon činností uvedených v § 9 odst. 1 zákona č. 96/1993 Sb.:

- a) přijímání vkladů od účastníků stavebního spoření v rozsahu
- přijímání vkladů v české měně od účastníků stavebního spoření
- b) poskytování úvěrů účastníkům stavebního spoření v rozsahu
- poskytování úvěrů v české měně účastníkům stavebního spoření
- c) poskytování příspěvku fyzickým osobám účastníkům stavebního spoření v rozsahu
- poskytování příspěvku v české měně fyzickým osobám účastníkům stavebního spoření
- d) poskytování úvěrů osobám, jejichž výrobky a poskytované služby jsou určeny pro uspokojování bytových potřeb v rozsahu
- poskytování úvěrů v české měně osobám, jejichž výrobky a poskytované služby jsou určeny pro uspokojování bytových potřeb
- e) přijímání vkladů od bank, zahraničních bank, poboček zahraničních bank, finančních institucí, zahraničních finančních institucí a poboček zahraničních finančních institucí v rozsahu
- přijímání vkladů v české měně od bank, zahraničních bank, poboček zahraničních bank, finančních institucí a poboček zahraničních finančních institucí
- f) poskytování záruk za úvěry ze stavebního spoření, za úvěry poskytnuté podle § 5 odst. 5 zákona o stavebním spoření a za úvěry uvedené v § 9 odst. 1 písm. a) zákona o stavebním spoření v rozsahu
- poskytování záruk v české měně za úvěry ze stavebního spoření, za úvěry poskytnuté podle § 5 odst. 5 zákona o stavebním spoření a za úvěry uvedené v § 9 odst. 1 písm. a) zákona o stavebním spoření
- g) obchodování na vlastní účet s hypotečními zástavními listy a s obdobnými produkty vydávanými členskými státy Organizace pro hospodářskou spolupráci a rozvoj v rozsahu
- obchodování na vlastní účet s hypotečními zástavními listy denominovanými v české měně
- h) obchodování na vlastní účet s dluhopisy vydávanými Českou republikou, s dluhopisy, za které převzala Česká republika záruku, a s dluhopisy vydávanými Českou národní bankou v rozsahu
- obchodování na vlastní účet s dluhopisy vydávanými Českou republikou denominovanými v české měně, s dluhopisy, za které převzala Česká republika záruku denominovanými v české měně, a s dluhopisy vydávanými Českou národní bankou denominovanými v české měně
- i) obchodování na vlastní účet s dluhopisy vydávanými členskými státy Organizace pro hospodářskou spolupráci a rozvoj, centrálními bankami, finančními institucemi těchto států a bankami se sídlem v těchto státech, jakož i dluhopisy, za které tyto státy převzaly záruku, a s dluhopisy vydávanými Evropskou investiční bankou, Nordic Investment Bank a Evropskou centrální bankou v rozsahu
- obchodování na vlastní účet s dluhopisy vydávanými Evropskou investiční bankou denominovanými v české měně
- j) provádění platebního styku a jeho zúčtování v souvislosti s činností stavební spořitelny v rozsahu
- provádění platebního styku a jeho zúčtování v tuzemsku v souvislosti s činností stavební spořitelny
- k) poskytování bankovních informací
- l) výkon finančního makléřství

ČINNOSTI, KTERÉ BANKA SKUTEČNĚ VYKONÁVÁ:

Banka v současné době vykonává skutečně pouze činnosti uvedené v předchozím odstavci pod body a), b), c), d), g), h), i), j), k), l).

ČINNOSTI, JEJICHŽ VYKONÁVÁNÍ NEBO POSKYTOVÁNÍ BYLO PŘÍSLUŠNÝM ORGÁNEM OMEZENO, DOČASNĚ POZASTAVENO NEBO ZASTAVENO:

V současné době nejsou žádné.

Přehled služeb, které spočívají v převzetí peněžních prostředků od klienta s uvedením vztahu této služby k pojištění vkladů:

Banka přijímá od účastníků stavebního spoření vklady na účty stavebního spoření - vklady jsou pojištěny dle zákona č. 21/1992 Sb. o bankách, ve znění pozdějších předpisů.

3. INFORMACE O VZTAZÍCH S BANKOU OVLÁDANÝMI OSOBAMI A OSOBAMI, V NICHŽ JE BANKA VĚTŠINOVÝM SPOLEČNÍKEM

Banka není většinovým společníkem, nemá přímý nebo nepřímý podíl na základním kapitálu nebo na hlasovacích právech žádné právnické osoby.

4. INFORMACE O VZTAZÍCH S OVLÁDAJÍCÍMI OSOBAMI A OSOBOU, KTERÁ JE V BANCE VĚTŠINOVÝM SPOLEČNÍKEM

Obchodní firma:

Právní forma:

Sídlo:

Přímý podíl na základním kapitálu banky:

Přímý podíl na hlasovacích právech:

Jiný způsob ovládní:

Souhrnná výše pohledávek banky:

Souhrnná výše závazků banky:

Souhrnná výše cenných papírů v aktivech banky emitovaných

HVB Bank Czech Republic a.s.:

Souhrnná výše přijatých zástav od HVB Bank Czech Republic a.s. k cenným papírům v aktivech banky:

Obchodní firma:

Právní forma:

Sídlo:

Přímý podíl na základním kapitálu banky:

Přímý podíl na hlasovacích právech:

Jiný způsob ovládní:

Souhrnná výše pohledávek banky:

Souhrnná výše závazků banky:

HVB Bank Czech Republic a. s.

akciová společnost

Praha 1, nám. Republiky 3a, č. p. 2090, PSČ 110 00

60%

60%

zástupci banky v dozorčí radě HYPO stavební spořitelny a. s.

22 550 tis. Kč

37 tis. Kč

1 759 196 tis. Kč

1 299 380 tis. Kč

VEREINSBANK VICTORIA Bauspar AG

akciová společnost

München, Haydnstrasse 4-8, Německo

40%

40%

zástupci banky v dozorčí radě HYPO stavební spořitelny a. s.

787 tis. Kč

5 635 tis. Kč

Obchodní firma:

Právní forma:

Sídlo:

Nepřímý podíl na základním kapitálu banky a na hlasovacích právech.

Jiný způsob ovládání:

Bank Austria Creditanstalt AG

akciová společnost

Vídeň, Vordere Zollamtsstrasse 13, Rakouská republika

zástupci banky v dozorčí radě HYPO stavební spořitelny a. s.
stanovování dílčích limitů v oblasti řízení úvěrového rizika

5. INFORMACE O VZTAZÍCH SE ČLENY DOZORČÍ RADY, ČLENY PŘEDSTAVENSTVA A S DALŠÍMI VEDOUCÍMI ZAMĚSTNANCI BANKY

PŘEDSTAVENSTVO, DOZORČÍ RADA A VEDOUCÍ ZAMĚSTNANCI BANKY:

- Tobias Heller** – předseda představenstva od 14. 4. 2005
- kvalifikace a zkušenosti: vzdělání s bankovním a ekonomickým zaměřením, praxe a manažerské zkušenosti v různých vedoucích pozicích v německém bankovníctví, od roku 1995 ve vedoucí funkci ve VEREINSBANK VICTORIA Bauspar AG.
- JUDr. Jiří Klán** – člen představenstva od 1. 11. 2004
- kvalifikace a zkušenosti: vysokoškolské vzdělání s právním zaměřením, od roku 1972 rozsáhlá praxe a zkušenosti v oblasti bankovníctví a stavebního spoření, včetně vedení společnosti (Česká spořitelna, Stavební spořitelna České spořitelny).
- Ferdinand Jungtäubl** – člen představenstva od 1. 11. 2004
- kvalifikace a zkušenosti: vzdělání s bankovním zaměřením, rozsáhlá praxe a zkušenosti v německých stavebních spořitelkách (Bayerische Landesbausparkasse, VEREINSBANK VICTORIA Bauspar AG).
- Klaus Röpke** – místopředseda dozorčí rady od 31. 3. 2004
- kvalifikace a zkušenosti: vysokoškolské vzdělání s bankovním zaměřením, od roku 1979 rozsáhlá praxe a zkušenosti v bankovníctví v oblasti podnikového plánování, controllingu, řízení zákazníků, publikační a lektorská činnost.
- Herbert Walzhofer** – člen dozorčí rady od 15. 8. 2002
- kvalifikace a zkušenosti: vzdělání se zaměřením na bankovní sektor, od roku 1981 rozsáhlá praxe a zkušenosti v bankovníctví. Je současně členem dozorčí rady v Diners Clubu CEE.
- Ing. Tomáš Antušek** – člen dozorčí rady od 4. 5. 2001
- kvalifikace a zkušenosti: vysokoškolské vzdělání s technickým zaměřením, obor konstrukce a dopravní stavby, od roku 1982 rozsáhlé zkušenosti v oblasti výpočetní techniky a programování se zaměřením zejména do oblasti účetnictví, penzijního připojištění a stavebního spoření,
- je současně předsedou Družstva Hradčany č. p. 276, se sídlem Pod baštami 3, Praha 6 a předsedou výboru Společenství vlastníků jednotek v Praze 6, se sídlem Pod Baštami 3, Praha 6.
- Ing. Tomáš Halousek** – člen dozorčí rady od 27. 3. 2002
- kvalifikace a zkušenosti: vysokoškolské vzdělání v oboru finance a účetnictví, od roku 1995 rozsáhlé zkušenosti v bankovníctví v oblasti controllingu.
- Ludwig Roth** – člen dozorčí rady od 1. 11. 2004
- kvalifikace a zkušenosti: vzdělání s ekonomickým zaměřením, od roku 1976 rozsáhlá praxe a zkušenosti v německých stavebních spořitelkách (HEIM-STAT Bauspar Aktiengesellschaft, VEREINSBANK VICTORIA Bauspar AG). Je současně prokuristou společnosti VEREINSBANK VICTORIA Bauspar AG.
- Ing. Drahomíra Kubelová** – vedoucí odd. Interní audit od 1. 10. 2004
- kvalifikace a zkušenosti: vysokoškolské vzdělání ekonomického směru VŠE Praha, dále specializační studium bankovníctví, postgraduální studium obchodního práva na PrF UK. Od roku 1992 rozsáhlé zkušenosti v bankovníctví, metodika bankovních činností (IPB, Bayerische Vereinsbank, HypoVereinsbank, HVB Bank, Uniqa pojišťovna).
- Mgr. Stanislav Šula** - vedoucí úseku Odbytu od 1. 5. 2005
- kvalifikace a zkušenosti: absolvent Právnické fakulty Univerzity Karlovy v Praze, od roku 1988 odborná praxe v bankovníctví včetně stavebního spoření se zaměřením na řízení prodeje
- Ing. Lubomír Charvát** – vedoucí odd. Treasury od 1. 4. 2004
- kvalifikace a zkušenosti: vysokoškolské vzdělání ekonomického směru, dále specializační kurz bankovníctví pro vybrané absolventy vysokých škol. Od roku 1996 rozsáhlá praxe a zkušenosti v bankovníctví při aktivní správě finančních majetků velkých rozsahů stavebních spořitel, penzijních a investičních fondů, korporátních a institucionálních právníků osob, nadací, státních firem, fyzických osob.
- Lucie Badová** – vedoucí odd. Marketingu od 1. 6. 1998
- kvalifikace a zkušenosti: vzdělání humanitního zaměření, od roku 1998 odborná praxe a rozsáhlé zkušenosti v oblasti marketingu, mediální komunikace a podpory prodeje v rámci stavebního spoření.
- Mgr. Petra Hakenová** – vedoucí Personálního odd. od 1. 2. 2004
- kvalifikace a zkušenosti: absolventka PrFUK v Praze, předchozí zkušenosti získané v pojišťovně Kooperativa.
- Mgr. Šárka Břečťanová** – pověřená vedením Právního odd. od 13. 7. 2004
- kvalifikace a zkušenosti: absolventka Právnické fakulty Univerzity Karlovy v Praze, zkušenosti v advokacii, právník v České spořitelně - člen skupiny Erste Bank Group.
- Mgr. Ludmila Badová** – vedoucí odd. Správa pohledávek od 1. 9. 2003
- kvalifikace a zkušenosti: Právnická fakulta Univerzity Karlovy v Praze, praxe: v oblasti pracovního práva a personalistiky v bankovním sektoru od roku 1994.
- Ing. Miroslava Krajáková** - vedoucí odd. Klientský servis od 22. 12. 2004
- kvalifikace a zkušenosti: vysokoškolské vzdělání s ekonomickým zaměřením, rozsáhlá praxe a zkušenosti v českých stavebních spořitelkách a bankách.
- Ing. Olga Pokorná** - vedoucí Úvěrového odd. od 20. 12. 2002
- kvalifikace a zkušenosti: vysokoškolské vzdělání ekonomického směru VŠE Praha - obor finance, od roku 1984 rozsáhlé zkušenosti v bankovníctví (SBČS, resp. ČNB). Od roku 1999 praxe v oblasti stavebního spoření a úvěrů.
- Lumír Zeman dipl. ek.** - vedoucí odd. Správa smluv od 1. 9. 2003
- kvalifikace a zkušenosti: ekonomické vzdělání se specializací v oboru bankovníctví, od roku 2000 zkušenosti z oblasti bankovníctví včetně stavebního spoření.
- Iva Langrová** – vedoucí Finanční účtárny od 1. 1. 1996
- kvalifikace a zkušenosti: středoškolské vzdělání, od roku 1976 rozsáhlá praxe v oblasti podnikové ekonomiky a účetnictví, od roku 1991 rozsáhlé zkušenosti v bankovníctví, v oblasti controllingu, účetnictví a reportingu.
- Ing. Jiří Barták** - vedoucí odd. IS/IT od 11. 11. 2003
- kvalifikace a zkušenosti: absolvent ČVUT v Praze, v sektoru bankovníctví působí od roku 1994. Nastoupil do ČS, a.s., Praha, kde působil v týmu pro přípravu SSČS, a.s., po jejím vzniku působil v SSČS jako vedoucí informatiky do roku 2001, kdy přešel do HYST. V HYST působil nejprve jako vedoucí oddělení vývoje, v současnosti jako vedoucí oddělení IS/IT.

Mgr. Petr Dvořák – vedoucí Organizačního odd. od 1. 11. 2001

- kvalifikace a zkušenosti: Pedagogická fakulta Ústí nad Labem, od roku 1995 praxe ve finančních službách, od roku 1997 vedení leasingové společnosti.

Ing. Tomáš Halousek – vedoucí odd. Controlling od 1. 9. 2000

- kvalifikace a zkušenosti: vysokoškolské vzdělání v oboru finance a účetnictví, od roku 1995 rozsáhlé zkušenosti v bankovníctví v oblasti controllingu.

RNDr. Vladimír Kotlář – vedoucí odd. Řízení rizik od 1. 12. 2004

- kvalifikace a zkušenosti: vysokoškolské vzdělání v oboru matematické ekonomie, od roku 1976 praxe v bankovníctví, zejména v oblastech finančního řízení a řízení rizik. Od roku 1999 zkušenosti z vedoucích pozic v sektoru stavebních spořitelen.

BANKOU POSKYTNUTÉ ÚVĚRY ČLENŮM DOZORČÍ RADY, ČLENŮM PŘEDSTAVENSTVA A DALŠÍM VEDOUCÍM ZAMĚSTNANCŮM:

Přehled o stavech poskytnutých úvěrů k datu:

v Kč

	30. 6. 2005	31. 3. 2005	31. 12. 2004	30. 9. 2004
členům dozorcí rady	8 811	13 828	18 777	23 666
členům představenstva	0	0	0	3 514 647
ostatním vedoucím zaměstnancům	110 870	146 848	178 521	212 434

6. INFORMACE O HOSPODAŘENÍ BANKY A O ŘÍZENÍ RIZIK

ROZVAHA

AKTIVA

v tis. Kč

	30. 6. 2005	31. 3. 2005	31. 12. 2004	30. 9. 2004
1. Pokladní hotovost a vklady u centrálních bank	67 154	66 961	43 114	17 021
2. Státní bezkuponové dluhopisy a ostatní cenné papíry přijímané centrální bankou k refinancování	18 726 550	16 981 750	11 247 869	8 911 642
a) vydané vládními institucemi	18 726 550	16 981 750	11 247 869	8 911 642
b) ostatní	0	0	0	0
3. Pohledávky za bankami	2 664 688	2 947 332	3 811 004	4 199 500
a) splatné na požádání	40 018	22 825	53 943	26 317
b) ostatní pohledávky	2 624 670	2 924 507	3 757 061	4 173 183
4. Pohledávky za klienty	1 766 149	1 804 717	7 165 591	7 244 014
a) splatné na požádání	0	0	0	0
b) ostatní pohledávky	1 766 149	1 804 717	7 165 591	7 244 014
5. Dluhové cenné papíry	2 114 399	2 092 681	659 935	649 953
a) vydané vládními institucemi	0	0	0	0
b) vydané ostatními subjekty	2 114 399	2 092 681	659 935	649 953
6. Akcie, podílové listy a ostatní podíly	0	0	0	0
7. Účasti s podstatným vlivem	0	0	0	0
a) v bankách	0	0	0	0
b) ostatní	0	0	0	0
8. Účasti s rozhodujícím vlivem	0	0	0	0
a) v bankách	0	0	0	0
b) ostatní	0	0	0	0
9. Dlouhodobý nehmotný majetek	69 097	64 478	63 279	58 855
a) zřizovací výdaje	0	0	0	0
b) goodwill	0	0	0	0
c) ostatní	69 097	64 478	63 279	58 855
10. Dlouhodobý hmotný majetek	86 125	86 056	88 393	87 037
a) pozemky a budovy pro provozní činnost	72 507	72 929	73 898	74 225
b) ostatní	13 618	13 127	14 495	12 813
11. Ostatní aktiva	25 430	1 191 120	1 219 810	8 125
12. Pohledávky z upsaného vlastního kapitálu	0	0	0	0
13. Náklady a příjmy příštích období	7 236	7 869	6 194	8 681
AKTIVA CELKEM	25 526 828	25 242 964	24 305 189	21 184 828

PASIVA

v tis. Kč

	30. 6. 2005	31. 3. 2005	31. 12. 2004	30. 9. 2004
1. Závazky vůči bankám	0	0	0	0
a) splatné na požádání	0	0	0	0
b) ostatní	0	0	0	0
2. Závazky vůči klientům	23 328 217	22 025 239	21 434 511	19 371 947
a) splatné na požádání	20 417	16 058	12 524	18 283
b) ostatní	23 307 800	22 009 181	21 421 987	19 353 664
3. Závazky z dluhových cenných papírů	0	0	0	0
a) emitované dluhové cenné papíry	0	0	0	0
b) ostatní závazky z dluhových cenných papírů	0	0	0	0
4. Ostatní pasiva	910 248	2 082 198	2 093 328	984 580
5. Výnosy a výdaje příštích období	79 780	121 896	47	48 443
6. Rezervy	31 909	31 909	31 909	2 136
a) na důchody a podobné závazky	0	0	0	0
b) na daně	2 068	2 068	2 068	454
c) ostatní	29 841	29 841	29 841	1 682
7. Podřízené závazky	0	0	0	0
8. Základní kapitál	500 000	500 000	500 000	500 000
a) splacený základní kapitál	500 000	500 000	500 000	500 000
b) nesplacený základní kapitál	0	0	0	0
c) vlastní akcie	0	0	0	0
9. Emisní ážio	0	0	0	0
10. Rezervní fondy a ostatní fondy ze zisku	100 000	100 000	100 000	100 000
11. Rezervní fond na nové ocenění	0	0	0	0
12. Kapitálové fondy	0	0	0	0

13. Oceňovací rozdíly	405 494	187 170	0	0
a) z finančních aktiv k prodeji	405 494	187 170	0	0
b) z ostatních aktiv a závazků	0	0	0	0
c) ze zajišťovacích derivátů	0	0	0	0
d) z přepočtu účastí	0	0	0	0
14. Nerozdělený zisk nebo neuhrazená ztráta z předchozích období	80 791	145 395	80 791	80 791
15. Zisk nebo ztráta za účetní období	90 389	49 157	64 603	96 931
PASIVA CELKEM	25 526 828	25 242 964	24 305 189	21 184 828

VÝKAZ ZISKŮ A ZTRÁT

v tis. Kč

	30. 6. 2005	31. 3. 2005	31. 12. 2004	30. 9. 2004
1. Výnosy z úroků a podobné výnosy	531 340	260 460	915 529	669 801
a) výnosy z úroků dluhových cenných papírů	441 994	215 120	675 048	481 068
b) ostatní úrokové výnosy	89 346	45 341	240 481	188 733
2. Náklady na úroky a podobné náklady	-361 396	-185 171	-637 936	-465 701
a) náklady na úroky z emitovaných CP	0	0	0	0
b) náklady na úroky z krátkých prodejů dluhových cenných papírů	0	0	0	0
c) ostatní úrokové náklady	-361 396	-185 171	-637 936	-465 701
3. Výnosy z akcií a podílů	0	0	0	0
4. Výnosy z poplatků a provizí	169 020	92 056	371 133	319 609
5. Náklady na poplatky a provize	-84 815	-49 492	-207 873	-190 915
6. Čistý zisk nebo ztráta z finančních operací	-346	-394	-8 856	-7 975
7. Ostatní provozní výnosy	519	474	1 447	975
8. Ostatní provozní náklady	-5 244	-2 618	-18 037	-7 127
9. Správní náklady	-86 532	-34 301	-200 540	-125 959
a) náklady na zaměstnance	-29 917	-12 663	-78 575	-45 114
aa) mzdy a platy	-21 067	-8 796	-56 529	-32 087
ab) sociální a zdravotní pojištění	-6 943	-2 912	-17 951	-11 549
ac) ostatní náklady na zaměstnance	-1 908	-955	-4 095	-1 477
b) ostatní správní náklady	-56 614	-21 638	-121 965	-80 846
10. Rozpuštění rezerv a opravných položek k hmotnému a nehmotnému majetku	0	0	0	0
11. Odpisy, tvorba a použití rezerv a opravných položek k hmotnému a nehmotnému majetku	-10 269	-5 427	-14 436	-9 732
12. Rozpuštění opravných položek a rezerv k pohledávkám a zárukám, výnosy z dříve odepsaných pohledávek	16 221	11 953	11 293	2 828
13. Odpisy, tvorba a použití opravných položek a rezerv k pohledávkám a zárukám	-58 076	-25 959	-81 120	-53 516
14. Rozpuštění opravných položek k účastem s rozhodujícím a podstatným vlivem	0	0	0	0
15. Ztráty z převodu účastí s rozhodujícím a podstatným vlivem, tvorba a použití opravných položek	0	0	0	0
16. Rozpuštění ostatních rezerv pro nepotřebnost	0	0	0	0
17. Tvorba a použití ostatních rezerv	0	0	-29 000	0
18. Podíl na zisku (ztrátě) účastí s rozhodujícím nebo podstatným vlivem	0	0	0	0
19. Zisk nebo ztráta za účetní období z běžné činnosti před zdaněním	110 422	61 581	101 604	132 288
20. Mimořádné výnosy	0	0	0	0
21. Mimořádné náklady	0	0	0	0
22. Zisk nebo ztráta za účetní období z mimořádné činnosti před zdaněním	0	0	0	0
23. Daň z příjmu	-20 033	-12 424	-37 001	-35 357
24. Zisk nebo ztráta za účetní období po zdanění	90 389	49 157	64 603	96 931

INFORMACE O POHLEDÁVKÁCH - KATEGORIE POHLEDÁVEK ZA KLIENTY A VYTVOŘENÉ OPRAVNÉ POLOŽKY

v tis. Kč

	30. 6. 2005	31. 3. 2005	31. 12. 2004	30. 9. 2004
1. Pohledávky za klienty a jinými bankami v hrubých částkách celkem	4 544 025	4 853 832	11 064 704	11 515 689
a) jednotlivě posuzované pohledávky za klienty v hrubých částkách	1 879 337	1 906 500	7 253 700	7 316 189
aa) standardní pohledávky za klienty v hrubých částkách	1 671 743	1 710 506	1 707 494	1 754 805
ab) standardní pohledávky za dlužníky s nulovou rizikovou vahou	0	0	5 364 450	5 387 307
ac) sledované pohledávky za klienty v hrubých částkách	46 495	48 267	47 598	52 114
ad) nestandardní pohledávky za klienty v hrubých částkách	36 259	33 317	31 820	37 435
ae) pochybné pohledávky za klienty v hrubých částkách	40 921	42 056	45 097	44 247
af) ztrátové pohledávky za klienty v hrubých částkách	83 919	72 354	57 241	40 281
b) jednotlivě posuzované pohledávky za bankami	2 664 688	2 947 332	3 811 004	4 199 500
ba) standardní pohledávky za bankami v hrubých částkách	2 664 688	2 947 332	3 811 004	4 199 500
2. Opravné položky k pohledávkám za klienty a jinými bankami v hrubých částkách celkem	113 188	101 782	88 109	72 175
a) opravné položky k jednotlivě posuzovaným pohledávkám za klienty v hrubých částkách	113 188	101 782	88 109	72 175
aa) opravné položky ke sledovaným pohledávkám za klienty	442	461	459	508
ab) opravné položky k nestandardním pohledávkám za klienty	7 783	7 247	6 911	8 170
ac) opravné položky k pochybným pohledávkám za klienty	21 336	21 877	23 625	23 290
ad) opravné položky ke ztrátovým pohledávkám za klienty	83 627	72 197	57 114	40 207
b) opravné položky k jednotlivě posuzovaným pohledávkám za bankami v hrubých částkách	0	0	0	0
3. Souhrnná výše pohledávek v hrubých částkách, které byly během účetního období restrukturalizovány	456	424	315	181

Poměrové a další ukazatele

A. Kapitál a kapitálová přiměřenost

v tis. Kč

	30. 6. 2005	31. 3. 2005	31. 12. 2004	30. 9. 2004
1. Kapitálová přiměřenost (%)	23,67 %	22,88 %	23,76 %	22,67 %
2. Tier 1 (po zohlednění odečitatelných položek)	611 694	616 314	617 513	621 937
3. Tier 2	841	841	841	1 682
4. Využitý Tier 3	0	0	0	0
5. Odečitatelné položky od součtu Tier 1 a Tier 2	69 097	64 478	63 279	58 855
6. Celková výše kapitálu	612 535	617 155	618 354	623 619
7. Jednotlivé kapitálové požadavky podle zvláštních předpisů:				
Kapitálový požadavek A	207 037	215 754	208 203	220 076

Kapitálový požadavek B	0	0	0	0
Kapitálový požadavek k úvěrovému riziku obchodního portfolia	0	0	0	0
Kapitálový požadavek k riziku angažovanosti obchodního portfolia	0	0	0	0
Kapitálový požadavek k obecnému úrokovému riziku	0	0	0	0
Kapitálový požadavek k obecnému akciovému riziku	0	0	0	0
Kapitálový požadavek k měnovému riziku	0	0	0	0
Kapitálový požadavek k komoditnímu riziku	0	0	0	0
Kapitálový požadavek k rizikům stanovený vlastním V a R modelem	0	0	0	0

B. Poměrové ukazatele	30. 6. 2005	31. 3. 2005	31. 12. 2004	30. 9. 2004
1. Rentabilita průměrných aktiv (ROAA) (anualizováno)	0,72 %	0,79 %	0,31 %	0,64 %
2. Rentabilita průměrného vlastního kapitálu (ROAE) (anualizováno)	29,35 %	31,86 %	9,89 %	19,48 %
3. Aktiva na 1 zaměstnance (tis. Kč)	191 931	203 572	196 010	176 540
4. Správní náklady na jednoho zaměstnance (tis. Kč) (anualizováno)	1 301	1 106	1 617	1 400
5. Čistý zisk na 1 zaměstnance (tis. Kč) (anualizováno)	1 359	1 586	521	1 077
 Poznámka: evidenční stav zaměstnanců	 133	 124	 124	 120

Řízení rizik

V oblasti strategie řízení rizik byla v rámci projektu BASEL II definována základní pravidla pro sledování operačních rizik. V ostatních oblastech řízení rizik nedošlo v 2. čtvrtletí 2005 k podstatným změnám.