

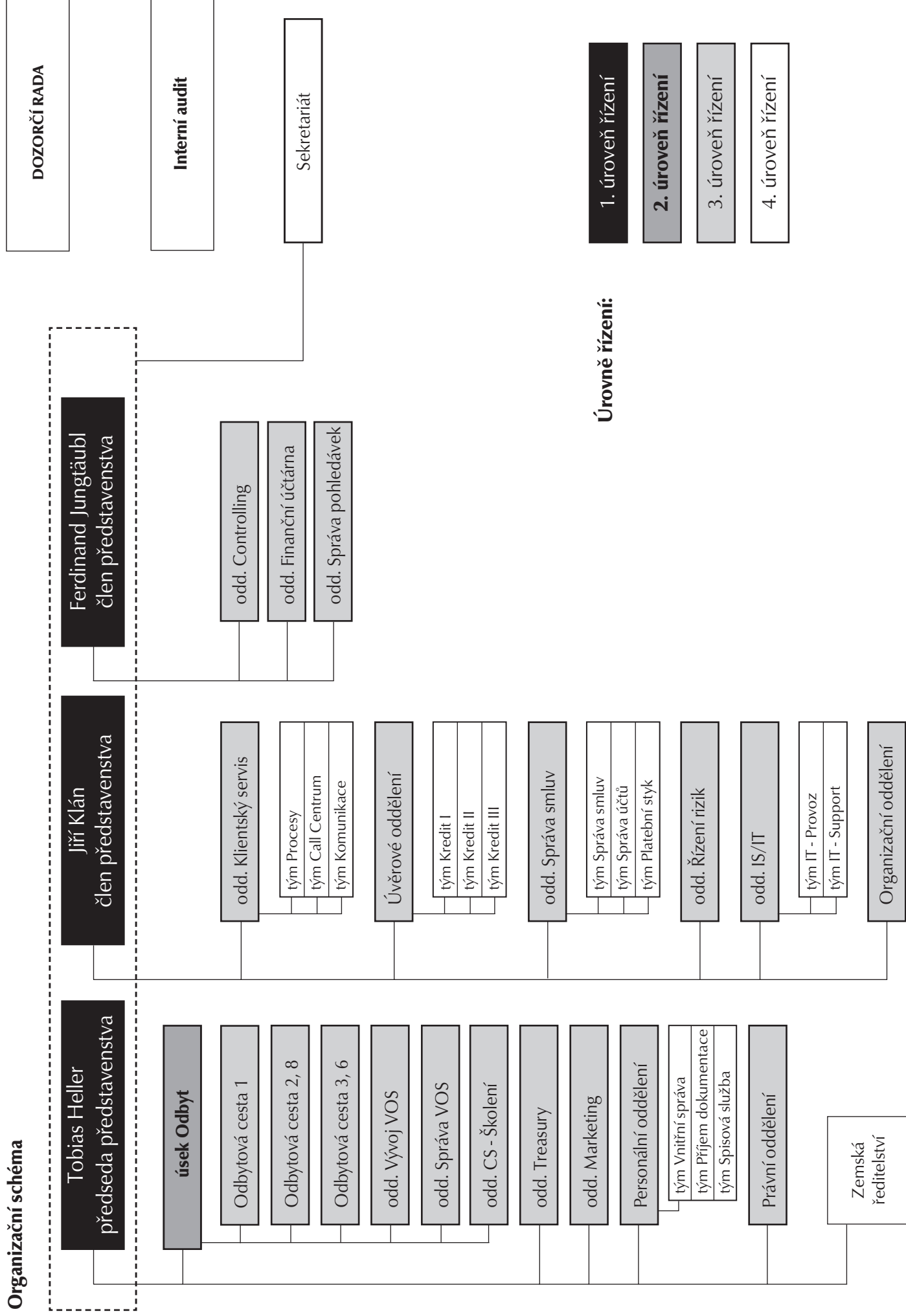
HYPO stavební spořitelna a. s.

**STAV K 30. 9. 2005**

Informace o bance ke zveřejnění dle zák. č. 21/1992 Sb., o bankách,  
ve znění pozdějších předpisů.



# Organizační schéma



# 1. INFORMACE O BANCE

**Obchodní firma:** HYPO stavební spořitelna a. s.  
**Právní forma:** akciová společnost  
**Sídlo:** Praha 1 - Nové Město, Senovážné náměstí 27, PSČ 110 00  
**Identifikační číslo:** 61 85 82 51  
**Datum zápisu do obchodního rejstříku:** 23. srpna 1994  
poslední změna zápisu dne 10. 2. 2004 za účelem zápisu nového sídla společnosti

**Výše základního kapitálu zapsaná v obchodním rejstříku:** 500 000 000 Kč  
**Výše splaceného základního kapitálu:** 500 000 000 Kč  
**Akcie:** 50 000 ks zaknihovaných kmenových akcií na jméno ve jmenovité hodnotě 10 000 Kč

**ORGANIZAČNÍ STRUKTURA BANKY:** viz vnitřní strana desek

**Průměrný přepočtený počet zaměstnanců za období:**

1. 1. 2005 – 30. 9. 2005 ..... 128

## ÚDAJE O AKCIONÁŘÍCH BANKY

Osoby, jejichž podíl na hlasovacích právech spojených s akciemi vydanými bankou činí nejméně 10 %.

**Obchodní firma:** HVB Bank Czech Republic a. s.  
**Právní forma:** akciová společnost  
**Sídlo:** Praha 1, nám. Republiky 3a, č. p. 2090, PSČ 110 00  
**Identifikační číslo:** 64 94 82 42  
**Předmět podnikání:**

Činnosti uvedené v § 1 odst. 1 písm. a) a b) a odst. 3 písm. a) až r) zákona č. 21/1992 Sb., o bankách, ve znění pozdějších předpisů. Současně je podle § 1 odst. 4) téhož zákona uděleno povolení vydávání hypotečních zástavních listů a podle § 45 odst. 1 zákona č. 591/1992 Sb., o cenných papírech, ve znění pozdějších předpisů, povolení obchodování s cennými papíry (vlastním jménem na vlastní účet, vlastním jménem na cizí účet, cizím jménem na cizí účet) a k výkonu dalších činností povolených zákonem o cenných papírech.

**Podíl na hlasovacích právech:** 60 %  
Jedná se o akcionáře se zvláštním vztahem k bance.

**Obchodní firma:** VEREINSBANK VICTORIA Bauspar Aktiengesellschaft  
**Právní forma:** akciová společnost  
**Sídlo:** SRN, D - 80336 Mnichov, Haydnstrasse 4-8  
**Předmět podnikání:** činnost stavební spořitelny

**Podíl na hlasovacích právech:** 40 %  
Jedná se o akcionáře se zvláštním vztahem k bance.

## STRUKTURA KONSOLIDAČNÍHO CELKU, JEHOŽ JE BANKA SOUČÁSTÍ

### OSOBY TVOŘÍCÍ KONSOLIDAČNÍ CELEK

**Obchodní firma:** HVB Bank Czech Republic a. s.  
**Právní forma:** akciová společnost  
**Sídlo:** Praha 1, nám. Republiky 3a, č. p. 2090, PSČ 110 00

**Obchodní firma:** HYPO stavební spořitelna a. s.  
**Právní forma:** akciová společnost  
**Sídlo:** Praha 1 - Nové Město, Senovážné náměstí 27, PSČ 110 00

### OSOBY, V NICHŽ JE BANKA OVLÁDAJÍCÍ OSOBOU, POPŘ. VĚTŠINOVÝM SPOLEČNÍKEM

HYPO stavební spořitelna a. s. není ovládající osobou ani většinovým společníkem v jiné právnické osobě.

### OSOBY, KTERÉ JSOU VE VZTAHU K BANCE OVLÁDAJÍCÍMI OSOBAMI, POPŘ. VĚTŠINOVÝM SPOLEČNÍKEM

**Obchodní firma:** HVB Bank Czech Republic a. s.  
**Právní forma:** akciová společnost  
**Sídlo:** Praha 1, nám. Republiky 3a, č. p. 2090, PSČ 110 00

**Obchodní firma:** VEREINSBANK VICTORIA Bauspar AG  
**Právní forma:** akciová společnost  
**Sídlo:** Múnchen, Haydnstrasse 4-8, Německo

**Obchodní firma:** Bank Austria Creditanstalt AG  
**Právní forma:** akciová společnost  
**Sídlo:** Vídeň, Vordere Zollamtsstrasse 13, Rakouská republika

## 2. INFORMACE O ČINNOSTECH BANKY

### ČINNOSTI, KTERÉ VYPLÝVAJÍ Z POVOLENÍ PŮSOBIT JAKO BANKA:

#### Předmět podnikání:

Předmětem podnikání je provozování stavebního spoření ve smyslu § 1 zákona č. 96/1993 Sb., o stavebním spoření a státní podpoře stavebního spoření a výkon činností uvedených v § 9 odst. 1 zákona č. 96/1993 Sb.:

- a) přijímání vkladů od účastníků stavebního spoření v rozsahu  
- přijímání vkladů v české měně od účastníků stavebního spoření
- b) poskytování úvěrů účastníkům stavebního spoření v rozsahu  
- poskytování úvěrů v české měně účastníkům stavebního spoření
- c) poskytování příspěvku fyzickým osobám účastníkům stavebního spoření v rozsahu  
- poskytování příspěvku v české měně fyzickým osobám účastníkům stavebního spoření
- d) poskytování úvěrů osobám, jejichž výrobky a poskytované služby jsou určeny pro uspokojování bytových potřeb v rozsahu  
- poskytování úvěrů v české měně osobám, jejichž výrobky a poskytované služby jsou určeny pro uspokojování bytových potřeb
- e) přijímání vkladů od bank, zahraničních bank, poboček zahraničních bank, finančních institucí, zahraničních finančních institucí a poboček zahraničních finančních institucí v rozsahu  
- přijímání vkladů v české měně od bank, zahraničních bank, poboček zahraničních bank, finančních institucí a poboček zahraničních finančních institucí
- f) poskytování záruk za úvěry ze stavebního spoření, za úvěry poskytnuté podle § 5 odst. 5 zákona o stavebním spoření a za úvěry uvedené v § 9 odst. 1 písm. a) zákona o stavebním spoření v rozsahu  
- poskytování záruk v české měně za úvěry ze stavebního spoření, za úvěry poskytnuté podle § 5 odst. 5 zákona o stavebním spoření a za úvěry uvedené v § 9 odst. 1 písm. a) zákona o stavebním spoření
- g) obchodování na vlastní účet s hypotečními zástavními listy a s obdobnými produkty vydávanými členskými státy Organizace pro hospodářskou spolupráci a rozvoj v rozsahu  
- obchodování na vlastní účet s hypotečními zástavními listy denominovanými v české měně
- h) obchodování na vlastní účet s dluhopisy vydávanými Českou republikou, s dluhopisy, za které převzala Česká republika záruku, a s dluhopisy vydávanými Českou národní bankou v rozsahu  
- obchodování na vlastní účet s dluhopisy vydávanými Českou republikou denominovanými v české měně, s dluhopisy, za které převzala Česká republika záruku denominovanými v české měně, a s dluhopisy vydávanými Českou národní bankou denominovanými v české měně
- i) obchodování na vlastní účet s dluhopisy vydávanými členskými státy Organizace pro hospodářskou spolupráci a rozvoj, centrálními bankami, finančními institucemi těchto států a bankami se sídlem v těchto státech, jakož i dluhopisy, za které tyto státy převzaly záruku, a s dluhopisy vydávanými Evropskou investiční bankou, Nordic Investment Bank a Evropskou centrální bankou v rozsahu  
- obchodování na vlastní účet s dluhopisy vydávanými Evropskou investiční bankou denominovanými v české měně
- j) provádění platebního styku a jeho zúčtování v souvislosti s činnostmi stavebního spořitelny v rozsahu  
- provádění platebního styku a jeho zúčtování v tuzemsku v souvislosti s činnostmi stavebního spořitelny
- k) poskytování bankovních informací
- l) výkon finančního makléřství

### ČINNOSTI, KTERÉ BANKA SKUTEČNĚ VYKONÁVÁ:

Banka v současné době vykonává skutečně pouze činnosti uvedené v předchozím odstavci pod body a), b), c), d), g), h), i), j), k), l).

### ČINNOSTI, JEJICHŽ VYKONÁVÁNÍ NEBO POSKYTOVÁNÍ BYLO PŘÍSLUŠNÝM ORGÁNEM OMEZENO, DOČASNĚ POZASTAVENO NEBO ZASTAVENO:

V současné době nejsou žádné.

#### Přehled služeb, které spočívají v převzetí peněžních prostředků od klienta s uvedením vztahu této služby k pojištění vkladů:

Banka přijímá od účastníků stavebního spoření vklady na účty stavebního spoření - vklady jsou pojištěny dle zákona č. 21/1992 Sb. o bankách, ve znění pozdějších předpisů.

## 3. INFORMACE O VZTAZÍCH S BANKOU OVLÁDANÝMI OSOBAMI A OSOBAMI, V NICHŽ JE BANKA VĚTŠINOVÝM SPOLEČNÍKEM

Banka není většinovým společníkem, nemá přímý nebo nepřímý podíl na základním kapitálu nebo na hlasovacích právech žádné právnické osoby.

## 4. INFORMACE O VZTAZÍCH S OVLÁDAJÍCÍMI OSOBAMI A OSOBOU, KTERÁ JE V BANCE VĚTŠINOVÝM SPOLEČNÍKEM

Obchodní firma:

Právní forma:

Sídlo:

Přímý podíl na základním kapitálu banky:

Přímý podíl na hlasovacích právech:

Jiný způsob ovládnutí:

Souhrnná výše pohledávek banky:

Souhrnná výše závazků banky:

Souhrnná výše cenných papírů v aktivech banky emitovaných

HVB Bank Czech Republic a.s.:

Souhrnná výše přijatých zástav od HVB Bank Czech Republic a.s. k cenným papírům

v podrozvahových aktivech banky:

Souhrnná výše přijatých úvěrů v REPO operacích od HVB Bank Czech Republic a.s.

v pasivech banky:

HVB Bank Czech Republic a. s.

akciová společnost

Praha 1, nám. Republiky 3a, č. p. 2090, PSČ 110 00

60%

60%

zástupci banky v dozorčí radě HYPO stavební spořitelny a. s.

4 999 tis. Kč

6 tis. Kč

1 698 218 tis. Kč

1 309 253 tis. Kč

155 564 tis. Kč

**Obchodní firma:**

**Právní forma:**

**Sídlo:**

Přímý podíl na základním kapitálu banky:

Přímý podíl na hlasovacích právech:

Jiný způsob ovládnání:

Souhrnná výše pohledávek banky:

Souhrnná výše závazků banky:

**Obchodní firma:**

**Právní forma:**

**Sídlo:**

Nepřímý podíl na základním kapitálu banky a na hlasovacích právech.

Jiný způsob ovládnání:

**VEREINSBANK VICTORIA Bauspar AG**

akciová společnost

München, Haydnstrasse 4-8, Německo

40%

40%

zástupci banky v dozorčí radě HYPO stavební spořitelny a. s.

752 tis. Kč

1 724 tis. Kč

Bank Austria Creditanstalt AG

akciová společnost

Vídeň, Vordere Zollamtsstrasse 13, Rakouská republika

zástupci banky v dozorčí radě HYPO stavební spořitelny a. s.

stanovování dílčích limitů v oblasti řízení úvěrového rizika

## **5. INFORMACE O VZTAZÍCH SE ČLENY DOZORČÍ RADY, ČLENY PŘEDSTAVENSTVA A S DALŠÍMI VEDOUcíMI ZAMĚSTNANCI BANKY**

### **PŘEDSTAVENSTVO, DOZORČÍ RADA A VEDOUcí ZAMĚSTNANCI BANKY:**

**Tobias Heller –**

předseda představenstva od 14. 4. 2005

- kvalifikace a zkušenosti: vzdělání s bankovním a ekonomickým zaměřením, praxe a manažerské zkušenosti v různých vedoucích pozicích v německém bankovníctví, od roku 1995 ve vedoucí funkci ve VEREINSBANK VICTORIA Bauspar AG.

**JUDr. Jiří Klán –**

člen představenstva od 1. 11. 2004

- kvalifikace a zkušenosti: vysokoškolské vzdělání s právním zaměřením, od roku 1972 rozsáhlá praxe a zkušenosti v oblasti bankovníctví a stavebního spoření, včetně vedení společnosti (Česká spořitelna, Stavební spořitelna České spořitelny).

**Ferdinand Jungtäubl –**

člen představenstva od 1. 11. 2004

- kvalifikace a zkušenosti: vzdělání s bankovním zaměřením, rozsáhlá praxe a zkušenosti v německých stavebních spořitelkách (Bayerische Landesbauspar-kasse, VEREINSBANK VICTORIA Bauspar AG).

**Alfred Füsselberger, MAS –**

předseda dozorčí rady od 26. 9. 2005

člen dozorčí rady od 13. 7. 2005

- kvalifikace a zkušenosti: univerzitní vzdělání s bankovním zaměřením, od roku 1990 praxe a zkušenosti v oblasti retailového bankovníctví, včetně vedení společnosti (člen představenstva HVB-Central Profit Bank v Bosně a Hercegovině). Současně je členem představenstva HVB Bank Czech Republic a. s.

**Klaus Röpke –**

místopředseda dozorčí rady od 31. 3. 2004

člen dozorčí rady od 15. 8. 2002

- kvalifikace a zkušenosti: vysokoškolské vzdělání s matematickým zaměřením, od roku 1979 rozsáhlá praxe a zkušenosti v bankovníctví v oblasti podnikového plánování, controllingu, řízení zákazníků, publikační a lektorská činnost.

**Herbert Walzhofer –**

člen dozorčí rady od 15. 8. 2002

- kvalifikace a zkušenosti: vzdělání se zaměřením na bankovní sektor, od roku 1981 rozsáhlá praxe a zkušenosti v bankovníctví. Je současně členem dozorčí rady v Diners Clubu CEE.

**Ing. Tomáš Antušek –**

člen dozorčí rady od 4. 5. 2001

- kvalifikace a zkušenosti: vysokoškolské vzdělání s technickým zaměřením, obor konstrukce a dopravní stavby, od roku 1982 rozsáhlé zkušenosti v oblasti výpočetní techniky a programování se zaměřením zejména do oblasti účetnictví, penzijního připojištění a stavebního spoření,
- je současně předsedou Družstva Hradčany č. p. 276, se sídlem Pod baštami 3, Praha 6 a předsedou výboru Společenství vlastníků jednotek v Praze 6, se sídlem Pod Baštami 3, Praha 6.

**Ing. Tomáš Halousek –**

člen dozorčí rady do 30. 9. 2005

- kvalifikace a zkušenosti: vysokoškolské vzdělání v oboru finance a účetnictví, od roku 1995 rozsáhlé zkušenosti v bankovníctví v oblasti controllingu.

**Ludwig Roth –**

člen dozorčí rady od 1. 11. 2004

- kvalifikace a zkušenosti: vzdělání s ekonomickým zaměřením, od roku 1976 rozsáhlá praxe a zkušenosti v německých stavebních spořitelkách (HEIM-STATT Bauspar Aktiengesellschaft, VEREINSBANK VICTORIA Bauspar AG). Je současně prokuristou společnosti VEREINSBANK VICTORIA Bauspar AG.

**Ing. Drahomíra Kubelová –** vedoucí odd. Interní audit od 1. 10. 2004

- kvalifikace a zkušenosti: vysokoškolské vzdělání ekonomického směru VŠE Praha, dále specializační studium bankovníctví, postgraduální studium obchodního práva na PrF UK. Od roku 1992 rozsáhlé zkušenosti v bankovníctví, metodika bankovních činností (IPB, Bayerische Vereinsbank, HypoVereinsbank, HVB Bank, Uniqa pojišťovna).

**Mgr. Stanislav Šula –** vedoucí úseku Odbytu od 1. 5. 2005

- kvalifikace a zkušenosti: absolvent Právnické fakulty Univerzity Karlovy v Praze, od roku 1988 odborná praxe v bankovníctví včetně stavebního spoření se zaměřením na řízení prodeje

**Ing. Lubomír Charvát –** vedoucí odd. Treasury od 1. 4. 2004

- kvalifikace a zkušenosti: vysokoškolské vzdělání ekonomického směru, dále specializační kurz bankovníctví pro vybrané absolventy vysokých škol. Od roku 1996 rozsáhlá praxe a zkušenosti v bankovníctví při aktivní správě finančních majetků velkých rozsahů stavebních spořitel, penzijních a investičních fondů, korporátních a institucionálních právnických osob, nadací, státních firem, fyzických osob.

**Lucie Badová –** vedoucí odd. Marketingu od 1. 6. 1998

- kvalifikace a zkušenosti: vzdělání humanitního zaměření, od roku 1998 odborná praxe a rozsáhlé zkušenosti v oblasti marketingu, mediální komunikace a podpory prodeje v rámci stavebního spoření.

**Mgr. Petra Hakenová –** vedoucí Personálního odd. od 1. 2. 2004

- kvalifikace a zkušenosti: absolventka PfUK v Praze, předchozí zkušenosti získané v pojišťovně Kooperativa.

**Mgr. Šárka Břečťanová –** vedoucí Právního odd. od 1. 8. 2005

- kvalifikace a zkušenosti: absolventka Právnické fakulty Univerzity Karlovy v Praze, zkušenosti v advokacii, právník v České spořitelně - člen skupiny Erste Bank Group.

**Ing. Pavel Staněk –** vedoucí odd. Správa pohledávek od 19. 9. 2005

- kvalifikace a zkušenosti: vysokoškolské vzdělání s ekonomickým a technologickým zaměřením, od roku 1994 praxe a zkušenosti v oblasti bankovníctví a inkasu pohledávek (Česká spořitelna, a. s., Kasolvenzia ČR s. r. o., HVB Bank a. s.).

**Ing. Miroslava Krajáková** - vedoucí odd. Klientský servis od 22. 12. 2004

- kvalifikace a zkušenosti: vysokoškolské vzdělání s ekonomickým zaměřením, rozsáhlá praxe a zkušenosti v českých stavebních spořitelnách a bankách.

**Ing. Olga Pokorná** - vedoucí Úvěrového odd. od 20. 12. 2002

- kvalifikace a zkušenosti: vysokoškolské vzdělání ekonomického směru VŠE Praha - obor finance, od roku 1984 rozsáhlé zkušenosti v bankovníctví (SBČS, resp. ČNB). Od roku 1999 praxe v oblasti stavebního spoření a úvěrů.

**Lumír Zeman dipl. ek.** - vedoucí odd. Správa smluv od 1. 9. 2003

- kvalifikace a zkušenosti: ekonomické vzdělání se specializací v oboru bankovníctví, od roku 2000 zkušenosti z oblasti bankovníctví včetně stavebního spoření.

**Iva Langrová** - vedoucí Finanční účtárny od 1. 1. 1996

- kvalifikace a zkušenosti: středoškolské vzdělání, od roku 1976 rozsáhlá praxe v oblasti podnikové ekonomiky a účetnictví, od roku 1991 rozsáhlé zkušenosti v bankovníctví, v oblasti controllingu, účetnictví a reportingu.

**Ing. Jiří Barták** - vedoucí odd. IS/IT od 11. 11. 2003

- kvalifikace a zkušenosti: absolvent ČVUT v Praze, v sektoru bankovníctví působí od roku 1994. Nastoupil do ČS, a.s., Praha, kde působil v týmu pro přípravu SSČS, a.s., po jejím vzniku působil v SSČS jako vedoucí informatiky do roku 2001, kdy přešel do HYST. V HYST působil nejprve jako vedoucí oddělení vývoje, v současnosti jako vedoucí oddělení IS/IT.

**Mgr. Petr Dvořák** - vedoucí Organizačního odd. od 1. 11. 2001

- kvalifikace a zkušenosti: Pedagogická fakulta Ústí nad Labem, od roku 1995 praxe ve finančních službách, od roku 1997 vedení leasingové společnosti.

**Ing. Tomáš Halousek** - vedoucí odd. Controlling od 1. 9. 2000

- kvalifikace a zkušenosti: vysokoškolské vzdělání v oboru finance a účetnictví, od roku 1995 rozsáhlé zkušenosti v bankovníctví v oblasti controllingu.

**RNDr. Vladimír Kotlář** - vedoucí odd. Řízení rizik od 1. 12. 2004

- kvalifikace a zkušenosti: vysokoškolské vzdělání v oboru matematické ekonomie, od roku 1976 praxe v bankovníctví, zejména v oblastech finančního řízení a řízení rizik. Od roku 1999 zkušenosti z vedoucích pozic v sektoru stavebních spořitelen.

## BANKOU POSKYTNUTÉ ÚVĚRY ČLENŮM DOZORČÍ RADY, ČLENŮM PŘEDSTAVENSTVA A DALŠÍM VEDOUCÍM ZAMĚSTNANCŮM:

Přehled o stavech úvěrů poskytnutých k datu:

v Kč

členům dozorčí rady

členům představenstva

ostatním vedoucím zaměstnancům

**30. 9. 2005**   **30. 6. 2005**   **31. 3. 2005**   **31. 12. 2004**

3 725   8 811   13 828   18 777

0   0   0   0

107 102   110 870   146 848   178 521

## 6. INFORMACE O HOSPODAŘENÍ BANKY A O ŘÍZENÍ RIZIK

### ROZVAHA

#### AKTIVA

v tis. Kč

	<b>30. 9. 2005</b>	<b>30. 6. 2005</b>	<b>31. 3. 2005</b>	<b>31. 12. 2004</b>
1. Pokladní hotovost a vklady u centrálních bank	59 368	67 154	66 961	43 114
2. Státní bezkuponové dluhopisy a ostatní cenné papíry přijímané centrální bankou k refinancování	18 936 863	18 726 550	16 981 750	11 247 869
a) vydané vládními institucemi	18 936 863	18 726 550	16 981 750	11 247 869
b) ostatní	0	0	0	0
3. Pohledávky za bankami	2 928 449	2 664 688	2 947 332	3 811 004
a) splatné na požádání	13 583	40 018	22 825	53 943
b) ostatní pohledávky	2 914 866	2 624 670	2 924 507	3 757 061
4. Pohledávky za klienty	1 778 265	1 766 149	1 804 717	7 165 591
a) splatné na požádání	0	0	0	0
b) ostatní pohledávky	1 778 265	1 766 149	1 804 717	7 165 591
5. Dluhové cenné papíry	2 440 982	2 114 399	2 092 681	659 935
a) vydané vládními institucemi	367 954	0	0	0
b) vydané ostatními subjekty	2 073 028	2 114 399	2 092 681	659 935
6. Akcie, podílové listy, ostatní podíly	0	0	0	0
7. Účasti s podstatným vlivem	0	0	0	0
a) v bankách	0	0	0	0
b) ostatní	0	0	0	0
8. Účasti s rozhodujícím vlivem	0	0	0	0
a) v bankách	0	0	0	0
b) ostatní	0	0	0	0
9. Dlouhodobý nehmotný majetek	72 507	69 097	64 478	63 279
a) zřizovací výdaje	0	0	0	0
b) goodwill	0	0	0	0
c) ostatní	72 507	69 097	64 478	63 279
10. Dlouhodobý hmotný majetek	85 302	86 125	86 056	88 393
a) pozemky a budovy pro provozní činnost	72 032	72 507	72 929	73 898
b) ostatní	13 270	13 618	13 127	14 495
11. Ostatní aktiva	40 147	25 430	1 191 120	1 219 810
12. Pohledávky z upsaného vlastního kapitálu	0	0	0	0
13. Náklady a příjmy příštích období	5 999	7 236	7 869	6 194
<b>AKTIVA CELKEM</b>	<b>26 347 882</b>	<b>25 526 828</b>	<b>25 242 964</b>	<b>24 305 189</b>

<b>PASIVA</b> v tis. Kč	<b>30. 9. 2005</b>	<b>30. 6. 2005</b>	<b>31. 3. 2005</b>	<b>31. 12. 2004</b>
1. Závazky vůči bankám	375 229	0	0	0
a) splatné na požádání	0	0	0	0
b) ostatní	375 229	0	0	0
2. Závazky vůči klientům	23 729 852	23 328 217	22 025 239	21 434 511
a) splatné na požádání	17 820	20 417	16 058	12 524
b) ostatní	23 712 032	23 307 800	22 009 181	21 421 987
3. Závazky z dluhových cenných papírů	0	0	0	0
a) emitované dluhové cenné papíry	0	0	0	0
b) ostatní závazky z dluhových cenných papírů	0	0	0	0
4. Ostatní pasiva	976 216	910 248	2 082 198	2 093 328
5. Výnosy a výdaje příštích období	41 271	79 780	121 896	47
6. Rezervy	31 909	31 909	31 909	31 909
a) na důchody a podobné závazky	0	0	0	0
b) na daně	2 068	2 068	2 068	2 068
c) ostatní	29 841	29 841	29 841	29 841
7. Podřízené závazky	0	0	0	0
8. Základní kapitál	500 000	500 000	500 000	500 000
a) splacený základní kapitál	500 000	500 000	500 000	500 000
b) nesplacený základní kapitál	0	0	0	0
c) vlastní akcie	0	0	0	0
9. Emisní ážio	0	0	0	0
10. Rezervní fondy a ostatní fondy ze zisku	100 000	100 000	100 000	100 000
11. Rezervní fond na nové ocenění	0	0	0	0
12. Kapitálové fondy	0	0	0	0
13. Oceňovací rozdíly	343 069	405 494	187 170	0
a) z finančních aktiv k prodeji	343 069	405 494	187 170	0
b) z ostatních aktiv a závazků	0	0	0	0
c) ze zajišťovacích derivátů	0	0	0	0
d) z přepočtu účastí	0	0	0	0
14. Nerozdělený zisk nebo neuhrazená ztráta z předchozích období	80 791	80 791	145 395	80 791
15. Zisk nebo ztráta za účetní období	169 545	90 389	49 157	64 603
<b>PASIVA CELKEM</b>	<b>26 347 882</b>	<b>25 526 828</b>	<b>25 242 964</b>	<b>24 305 189</b>

<b>VÝKAZ ZISKŮ A ZTRÁT</b> v tis. Kč	<b>30. 9. 2005</b>	<b>30. 6. 2005</b>	<b>31. 3. 2005</b>	<b>31. 12. 2004</b>
1. Výnosy z úroků a podobné výnosy	806 096	531 340	260 460	915 529
a) výnosy z úroků dluhových cenných papírů	675 216	441 994	215 120	675 048
b) ostatní úrokové výnosy	130 880	89 346	45 341	240 481
2. Náklady na úroky a podobné náklady	-544 702	-361 396	-185 171	-637 936
a) náklady na úroky z emitovaných CP	0	0	0	0
b) náklady na úroky z krátkých prodejů dluhových cenných papírů	0	0	0	0
c) ostatní úrokové náklady	-544 702	-361 396	-185 171	-637 936
3. Výnosy z akcií a podílů	0	0	0	0
4. Výnosy z poplatků a provizí	261 056	169 020	92 056	371 133
5. Náklady na poplatky a provize	-130 645	-84 815	-49 492	-207 873
6. Čistý zisk nebo ztráta z finančních operací	-557	-346	-394	-8 856
7. Ostatní provozní výnosy	689	519	474	1 447
8. Ostatní provozní náklady	-7 962	-5 244	-2 618	-18 037
9. Správní náklady	-122 705	-86 532	-34 301	-200 540
a) náklady na zaměstnance	-47 342	-29 917	-12 663	-78 575
aa) mzdy a platy	-33 397	-21 067	-8 796	-56 529
ab) sociální a zdravotní pojištění	-11 101	-6 943	-2 912	-17 951
ac) ostatní náklady na zaměstnance	-2 845	-1 908	-955	-4 095
b) ostatní správní náklady	-75 363	-56 614	-21 638	-121 965
10. Rozpuštění rezerv a opravných položek k hmotnému a nehmotnému majetku	0	0	0	0
11. Odpisy, tvorba a použití rezerv a opravných položek k hmotnému a nehmotnému majetku	-15 376	-10 269	-5 427	-14 436
12. Rozpuštění opravných položek a rezerv k pohledávkám a zárukám, výnosy z dříve odepsaných pohledávek	22 976	16 221	11 953	11 293
13. Odpisy, tvorba a použití opravných položek a rezerv k pohledávkám a zárukám	-66 067	-58 076	-25 959	-81 120
14. Rozpuštění opravných položek k účastem s rozhodujícím a podstatným vlivem	0	0	0	0
15. Ztráty z převodu účastí s rozhodujícím a podstatným vlivem, tvorba a použití opravných položek	0	0	0	0
16. Rozpuštění ostatních rezerv pro nepotřebnost	0	0	0	0
17. Tvorba a použití ostatních rezerv	0	0	0	-29 000
18. Podíly na zisku (ztrátě) účastí s rozhodujícím nebo podstatným vlivem	0	0	0	0
19. Zisk nebo ztráta za účetní období z běžné činnosti před zdaněním	202 803	110 422	61 581	101 604
20. Mimořádné výnosy	0	0	0	0
21. Mimořádné náklady	0	0	0	0
22. Zisk nebo ztráta za účetní období z mimořádné činnosti před zdaněním	0	0	0	0
23. Daň z příjmu	-33 258	-20 033	-12 424	-37 001
<b>24. Zisk nebo ztráta za účetní období po zdanění</b>	<b>169 545</b>	<b>90 389</b>	<b>49 157</b>	<b>64 603</b>

**INFORMACE O POHLEDÁVKÁCH - KATEGORIE POHLEDÁVEK ZA KLIENTY  
A VYTVOŘENÉ OPRAVNÉ POLOŽKY**

v tis. Kč	30. 9. 2005	30. 6. 2005	31. 3. 2005	31. 12. 2004
<b>1. Pohledávky za klienty a jinými bankami v hrubých částkách celkem</b>	<b>4 830 919</b>	<b>4 544 025</b>	<b>4 853 832</b>	<b>11 064 704</b>
v tom a) jednotlivě posuzované pohledávky za klienty v hrubých částkách	1 902 470	1 879 337	1 906 500	7 253 700
z toho: aa) standardní pohledávky za klienty v hrubých částkách	1 693 053	1 671 743	1 710 506	1 707 494
ab) standardní pohledávky za dlužníky s nulovou rizikovou váhou	0	0	0	5 364 450
ac) sledované pohledávky za klienty v hrubých částkách	42 996	46 495	48 267	47 598
ad) nestandardní pohledávky za klienty v hrubých částkách	31 018	36 259	33 317	31 820
ae) pochybné pohledávky za klienty v hrubých částkách	36 894	40 921	42 056	45 097
ag) ztrátové pohledávky za klienty v hrubých částkách	98 509	83 919	72 354	57 241
v tom b) jednotlivě posuzované pohledávky za bankami z toho: ba) standardní pohledávky za bankami v hrubých částkách	2 928 449	2 664 688	2 947 332	3 811 004
	2 928 449	2 664 688	2 947 332	3 811 004
<b>2. Opravné položky k pohledávkám za klienty a jinými bankami v hrubých částkách celkem</b>	<b>124 205</b>	<b>113 188</b>	<b>101 782</b>	<b>88 109</b>
v tom: a) opravné položky k jednotlivě posuzovaným pohledávkám za klienty v hrubých částkách	124 205	113 188	101 782	88 109
z toho: aa) opravné položky ke sledovaným pohledávkám za klienty	405	442	461	459
bb) opravné položky k nestandardním pohledávkám za klienty	6 683	7 783	7 247	6 911
cc) opravné položky k pochybným pohledávkám za klienty	18 856	21 336	21 877	23 625
dd) opravné položky ke ztrátovým pohledávkám za klienty	98 261	83 627	72 197	57 114
v tom: b) opravné položky k jednotlivě posuzovaným pohledávkám za bankami v hrubých částkách	0	0	0	0
<b>3. Souhrnná výše pohledávek v hrubých částkách, které byly během účetního období restrukturalizovány</b>	<b>453</b>	<b>456</b>	<b>424</b>	<b>315</b>

Poměrové ukazatele a další ukazatele

<b>A. Kapitál a kapitálová přiměřenost</b> (v tis. Kč)	30. 9. 2005	30. 6. 2005	31. 3. 2005	31. 12. 2004
1. Kapitálová přiměřenost (%)	23,09 %	23,67 %	22,88 %	23,76 %
2. Tier 1 (po zohlednění odečitatelných položek)	608 284	611 694	616 314	617 513
3. Tier 2	841	841	841	841
4. Využitý Tier 3	0	0	0	0
5. Odečitatelné položky od součtu Tier 1 a Tier 2	72 507	69 097	64 478	63 279
6. Celková výše kapitálu	609 125	612 535	617 155	618 354
7. Jednotlivé kapitálové požadavky podle zvláštních předpisů:				
Kapitálový požadavek A	211 056	207 037	215 754	208 203
Kapitálový požadavek B	0	0	0	0
Kapitálový požadavek k úvěrovému riziku obchodního portfolia	0	0	0	0
Kapitálový požadavek k riziku angažovanosti obchodního portfolia	0	0	0	0
Kapitálový požadavek k obecnému úrokovému riziku	0	0	0	0
Kapitálový požadavek k obecnému akciovému riziku	0	0	0	0
Kapitálový požadavek k měnovému riziku	0	0	0	0
Kapitálový požadavek k komoditnímu riziku	0	0	0	0
Kapitálový požadavek k rizikům stanovený vlastním VaR modelem	0	0	0	0
<b>B. Poměrové ukazatele</b>	<b>30. 9. 2005</b>	<b>30. 6. 2005</b>	<b>31. 3. 2005</b>	<b>31. 12. 2004</b>
1. Rentabilita průměrných aktiv (ROAA) (%) (anualizováno)	0,89 %	0,72 %	0,79 %	0,31 %
2. Rentabilita průměrného vlastního kapitálu (ROAE) (%) (anualizováno)	36,81 %	29,35 %	31,86 %	9,89 %
3. Aktiva na 1 zaměstnance (tis. Kč)	195 169	191 931	203 572	196 010
4. Správní náklady na jednoho zaměstnance (v tis. Kč) (anualizováno)	1 212	1 301	1 106	1 617
5. Čistý zisk na 1 zaměstnance (v tis. Kč) (anualizováno)	1 675	1 359	1 586	521
Poznámka: evidenční stav zaměstnanců	135	133	124	124

**Řízení rizik**

V oblasti strategie řízení rizik, jejich sledování a kontrole, došlo v průběhu 3. čtvrtletí k následujícím významným změnám:

- zásadním způsobem byl rozšířen a zpřesněn způsob sledování a řízení likvidity,
- byla přijata Strategie řízení operačních rizik a rozpracována do konkrétních pravidel a postupů.