



## Údaje o spořitelně a výsledcích hospodaření k 31. 3. 2006



## Raiffeisen stavební spořitelna a.s. Údaje o spořitelně a výsledcích hospodaření k 31.3.2006

Datum zveřejnění: 9. května 2006

Tyto informace jsou zveřejňovány v souladu s Opatřením České národní banky č. 1/2003, kterým se stanoví minimální požadavky na uveřejňování informací bankami, ve znění Opatření České národní banky č. 9/2004.

### 1. Informace o bance

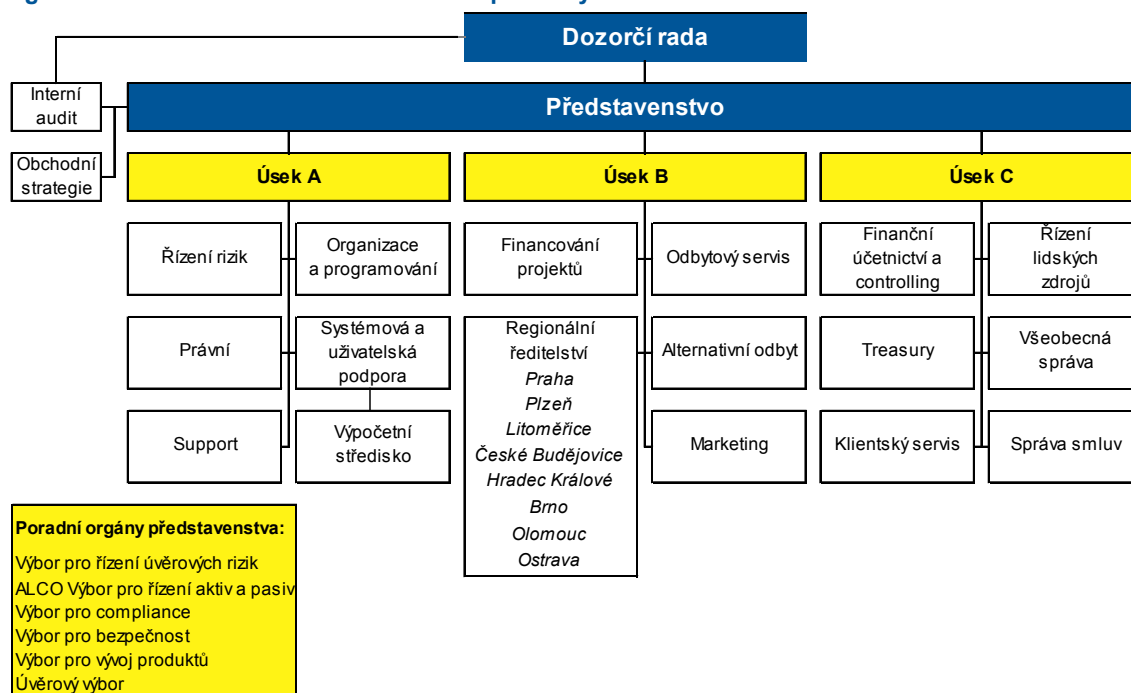
#### 1.1. Základní údaje o bance

Obchodní firma	<b>Raiffeisen stavební spořitelna a.s.</b>
Právní forma	akciová společnost
Sídlo	<b>Koněvova 2747/99, 130 45 Praha 3</b>
Identifikační číslo	49241257
Datum zápisu do obchodního rejstříku	4. září 1993 u Městského soudu v Praze, oddíl B, vložka 2102
Datum zápisu poslední změny do obchodního rejstříku	15. července 2003, změna ve složení dozorčí rady
Výše základního kapitálu zapsaná v obchodním rejstříku	650 000 000 Kč
Výše splaceného základního kapitálu	650 000 000 Kč
Akcie	6 500 kusů zaknihovaných akcií na jméno ve jmenovité hodnotě 100 000 Kč za jednu akci netýká se Raiffeisen stavební spořitelny
Nabytí vlastních akcií	ke zvýšení základního kapitálu od posledního uveřejnění nedošlo
Zvýšení základního kapitálu od posledního uveřejnění	

#### Akcionáři

Obchodní firma	<b>Raiffeisen Bausparkassen Holding GmbH</b>
	(100 % dceřinná společnost Raiffeisen Bausparkasse Gesellschaft m.b.H.)
Právní forma	Gesellschaft m.b.H. (společnost s ručením omezeným)
Sídlo	Wiedner Hauptstr. 94, 1051 Vídeň, Rakousko
Výše podílu na hlasovacích právech	75 % (4 875 kusů akcií)
Obchodní firma	<b>Raiffeisenbank a.s.</b>
Právní forma	akciová společnost
Sídlo	Olbrachtova 2006/9, 140 21 Praha 4
Výše podílu na hlasovacích právech	25 % (1 625 kusů akcií)

#### 1.2. Organizační struktura Raiffeisen stavební spořitelny k 31.3.2006



Raiffeisen stavební spořitelna má centrálu se sídlem v Praze a 130 poradenských míst – centrála, 8 regionálních ředitelství, 35 oblastních pracovišť, 90 agentur a 2 spolupracující firmy.

Přepočtený stav zaměstnanců byl k 31.3.2006 celkem 195.

### 1.3. Struktura konsolidačního celku, jehož je Raiffeisen stavební spořitelna součástí

#### **Raiffeisen Bausparkasse Gesellschaft m.b.H., Vídeň, Rakousko**

- Raiffeisen stambena stedionica d.d., akciová společnost, Záhřeb, Chorvatsko
- Raiffeisen Wohnbaubank AG, akciová společnost, Vídeň, Rakousko
- **Raiffeisen Bausparkassen Holding GmbH, Vídeň, Rakousko**
  - Raiffeisen stavební spořitelna a.s., akciová společnost, Praha
  - Konevova s.r.o., společnost s ručením omezeným, Praha
  - Raiffeisen nekretnine i finansijsko savjetovanje d.o.o., společnost s ručením omezeným, Záhřeb, Chorvatsko
  - Prvá stavebná sporiteľňa a.s., akciová společnost, Bratislava, Slovensko
  - Raiffeisen Banca pentru Locuinte, SA, akciová společnost, Bukurešť, Rumunsko
  - Raiffeisen Wohnbauleasing Ges.m.b.H., společnost s ručením omezeným, Vídeň, Rakousko
  - RBM Wohnbau Ges.m.b.H., společnost s ručením omezeným, Vídeň, Rakousko
  - RGS Wohnbau Ges.m.b.H., společnost s ručením omezeným, Vídeň, Rakousko
  - Raiffeisen finanční poradenství s.r.o., společnost s ručením omezeným, Praha

#### **Raiffeisenbank a.s., Praha**

- Raiffeisen stavební spořitelna a.s., akciová společnost, Praha
- MB Leasing a.s., akciová společnost, Mladá Boleslav
- Raiffeisen - Leasing, s.r.o., společnost s ručením omezeným, Praha
  - Raiffeisen - Leasing Real Estate, s.r.o., společnost s ručením omezeným, Praha
  - RLRE Alpha Property, s.r.o., společnost s ručením omezeným, Praha
  - RLRE Beta Property, s.r.o., společnost s ručením omezeným, Praha
  - RLRE Gama Property, s.r.o., společnost s ručením omezeným, Praha
  - RLRE & EUBE OC – TERRONIC I., s.r.o., společnosti s ručením omezeným, Praha
  - RLRE & EUBE OC – TERRONIC II., s.r.o., společnosti s ručením omezeným, Praha
  - RLRE HOTEL ELLEN, s.r.o., společnost s ručením omezeným, Praha
  - RLRE EDEN INVEST, s.r.o., společnost s ručením omezeným, Praha
  - RLRE Investholding B.V., Arnhem,
  - RLRE Eta Property, s.r.o., společnost s ručením omezeným, Praha
  - RLRE Theta Property, s.r.o., společnost s ručením omezeným, Praha
  - RLRE Jota Property, s.r.o., společnost s ručením omezeným, Praha
  - Impuls Tučoměřice, s.r.o., společnost s ručením omezeným, Praha
  - RLRE Omega Property, s.r.o., společnost s ručením omezeným, Praha
  - RLRE Ypsilon Property, s.r.o., společnost s ručením omezeným, Praha

Raiffeisen stavební spořitelna je členem konsolidovaného celku Raiffeisen Bausparkasse Ges.m.b.H. a Raiffeisenbank a.s.

Raiffeisen stavební spořitelna není ovládající osobou ani většinovým vlastníkem žádné právnické osoby.

Ovládajícími osobami ve vztahu k Raiffeisen stavební spořitelně jsou:

- Raiffeisen Bausparkassen Holding GmbH, společnost s ručením omezeným se sídlem Wiedner Hauptstrasse 94, Vídeň, Rakousko, akcionářský podíl 75% na Raiffeisen stavební spořitelně (Raiffeisen Bausparkassen Managementservice und Beteiligungsges.m.b.H. je 100 % dceřinná společnost Raiffeisen Bausparkasse Gesellschaft m.b.H.)
- Raiffeisenbank a.s., akciová společnost, se sídlem Olbrachtova 2006/9, Praha, akcionářský podíl 25% na Raiffeisen stavební spořitelně
- Raiffeisen Bausparkasse Gesellschaft m.b.H., společnost s ručením omezeným se sídlem Wiedner Hauptstrasse 94, Vídeň, Rakousko

Uvedené ovládající osoby jednají ve shodě.

## 2. Informace o činnostech banky

### 2.1. Činnosti vyplývající z licence

V souladu s § 1 a § 9 zákona č. 96/1993 Sb. ČR, o stavebním spoření a státní podpoře stavebního spoření a v souladu s licencí udělenou Českou národní bankou může Raiffeisen stavební spořitelna vykonávat následující činnosti:

- a) přijímat vklady od účastníků stavebního spoření,
- b) poskytovat úvěry účastníkům stavebního spoření,
- c) poskytovat příspěvek (státní podporu) fyzickým osobám - účastníkům stavebního spoření,
- d) poskytovat úvěry osobám, jejichž výroby a poskytované služby jsou určeny pro uspokojování bytových potřeb,
- e) přijímat vklady od bank, zahraničních bank, poboček zahraničních bank, finančních institucí, zahraničních finančních institucí a poboček zahraničních finančních institucí,
- f) poskytovat záruky za úvěry ze stavebního spoření, za úvěry poskytnuté podle § 5 odst. 5 zákona o stavebním spoření a za úvěry uvedené v § 9 odst. 1 písm. a) zákona o stavebním spoření,
- g) obchodovat na vlastní účet s hypotečními zástavními listy a s obdobnými produkty vydávanými členskými státy Organizace pro hospodářskou spolupráci a rozvoj,
- h) obchodovat na vlastní účet s dluhopisy vydávanými Českou republikou, s dluhopisy, za které převzala Česká republika záruku, a s dluhopisy vydávanými Českou národní bankou,
- i) obchodovat na vlastní účet s dluhopisy vydávanými členskými státy Organizace pro hospodářskou spolupráci a rozvoj, centrálními bankami, finančními institucemi těchto států a bankami se sídlem v těchto státech, jakož i s dluhopisy, za které tyto státy převzaly záruku, a s dluhopisy vydávanými Evropskou investiční bankou, Nordic Investment Bank a Evropskou centrální bankou,

- j) provádět platební styk a jeho zúčtování v souvislosti s činností stavební spořitelny,
- k) vykonávat finanční makléřství,
- l) poskytovat bankovní informace.

## 2.2. Činnosti, které banka skutečně vykonává

Raiffeisen stavební spořitelna vykonává všechny činnosti uvedené v předchozím odstavci.

## 2.3. Činnosti, jejichž vykonávání nebo poskytování bylo příslušným orgánem omezeno, nebo vyloučeno

Raiffeisen stavební spořitelně nebylo vykonávání žádné činnosti omezeno ani vyloučeno.

## 2.4. Pojištění vkladů

Pojištění vkladů fyzických a právnických osob je prováděno v souladu s § 41, zákona č. 21/1992 Sb. o bankách, ve znění pozdějších předpisů.

## 3. Informace o vztazích s bankou ovládanými osobami a osobami, v nichž je banka většinovým společníkem

Raiffeisen stavební spořitelna žádnou osobu neovládá ani v žádné není většinovým vlastníkem.

## 4. Informace o vztazích s ovládajícími osobami a osobou, která je v bance většinovým společníkem

Ovládajícími osobami ve vztahu k Raiffeisen stavební spořitelně jsou:

- Raiffeisen Bausparkassen Holding GmbH, společnost s ručením omezeným se sídlem Wiedner Hauptstrasse 94, Vídeň, Rakousko - akcionářský podíl 75% na Raiffeisen stavební spořitelně  
Souhrnná výše pohledávek banky: 0 tis. Kč  
Souhrnná výše závazků banky: 2 600 tis. Kč  
Souhrnná výše cenných papírů emitovaných ovládající osobou v aktivech banky: 0 tis. Kč  
Souhrnná výše závazků banky z těchto cenných papírů: 0 tis. Kč  
Souhrnná výše záruk vydaných bankou za ovládající osobu: 0 tis. Kč  
Souhrnná výše záruk přijatých bankou od ovládající osoby: 0 tis. Kč
- Raiffeisenbank a.s., akciová společnost, se sídlem Olbrachtova 2006/9, Praha - akcionářský podíl 25% na Raiffeisen stavební spořitelně  
Souhrnná výše pohledávek banky: 101 541 tis. Kč  
Souhrnná výše závazků banky: 440 tis. Kč  
Souhrnná výše cenných papírů emitovaných ovládající osobou v aktivech banky: 64 109 tis. Kč  
Souhrnná výše závazků banky z těchto cenných papírů: 0 tis. Kč  
Souhrnná výše záruk vydaných bankou za ovládající osobu: 0 tis. Kč  
Souhrnná výše záruk přijatých bankou od ovládající osoby: 0 tis. Kč
- Raiffeisen Bausparkasse Gesellschaft m.b.H. se sídlem Wiedner Hauptstrasse 94, společnost s ručením omezeným, Vídeň, Rakousko  
Souhrnná výše pohledávek banky: 0 tis. Kč  
Souhrnná výše závazků banky: 0 tis. Kč  
Souhrnná výše cenných papírů emitovaných ovládající osobou v aktivech banky: 0 tis. Kč  
Souhrnná výše závazků banky z těchto cenných papírů: 0 tis. Kč  
Souhrnná výše záruk vydaných bankou za ovládající osobu: 0 tis. Kč  
Souhrnná výše záruk přijatých bankou od ovládající osoby: 0 tis. Kč

## 5. Informace o vztazích se členy dozorčí rady, členy představenstva a s dalšími vedoucími zaměstnanci banky

### 5.1. Údaje o členech dozorčí rady, členech představenstva a o dalších vedoucích zaměstnancích banky

Dozorčí rada	
<b>Mag. Johann Ertl</b> kvalifikační předpoklady a zkušenosti členství v orgánech jiných společností	<b>předseda dozorčí rady</b> (od 3. března 1998, člen dozorčí rady od září 1993) Hospodářská univerzita, Vídeň Raiffeisen Bausparkasse GmbH, Vídeň – jednatel Prvá stavebná sporitel'ňa, Bratislava – člen dozorčí rady Raiffeisen stambena stedionica, Záhřeb – předseda dozorčí rady Raiffeisen Wohnbaubank AG, Vídeň – předseda dozorčí rady Raiffeisen Banca pentru Locuinte, Bukurešť – externí člen Management Board (odpovídá členovi dozorčí rady)
<b>Patrik Ferra</b> kvalifikační předpoklady a zkušenosti	<b>člen dozorčí rady</b> (od 22. března 2002 – zvolen zaměstnanci) Střední průmyslová škola strojní, Praha
<b>Ing. Josef Malíř</b> kvalifikační předpoklady a zkušenosti členství v orgánech jiných společností	<b>člen dozorčí rady</b> (od 27. března 2003) Vysoká škola zemědělská, Praha, Ekonomická fakulta Asociace pro podporu trhu s nemovitostmi – člen

<b>Ing. Daniela Ostašová</b> kvalifikační předpoklady a zkušenosti	<b>členka dozorčí rady</b> (od 22. března 2002 – zvolena zaměstnanci) Leningradská státní univerzita, Leningrad, Ekonomická fakulta
<b>Mgr. Dr. Erich Rainbacher</b> kvalifikační předpoklady a zkušenosti členství v orgánech jiných společností	<b>člen dozorčí rady</b> (od září 1993) Vysoká škola pro světový obchod, Vídeň Raiffeisen Bausparkasse GmbH, Vídeň – generální ředitel Prvá stavebná sporitel'ňa, Bratislava – člen dozorčí rady
<b>Mag. Peter Rantasa</b> kvalifikační předpoklady a zkušenosti členství v orgánech jiných společností	<b>člen dozorčí rady</b> (od 12. března 2002) Hospodářská univerzita, Vídeň Raiffeisen Bausparkasse GmbH, Vídeň – prokurista Komora hospodářských kontrolorů – člen KONEVOVA s.r.o. – jednatel

#### Představenstvo

<b>Mag. Kurt Matouschek</b> vzdělání	<b>předseda představenstva</b> (od 23. listopadu 2000) Hospodářská univerzita, Vídeň
<b>Dr. Ing. Pavel Chmelík</b> vzdělání	<b>místopředseda představenstva</b> (od 23. května 2001) Západočeská univerzita, Plzeň Západočeská univerzita, Plzeň, postgraduální doktorandské studium
<b>Ing. Jan Jeníček</b> vzdělání	<b>místopředseda představenstva</b> (od 23. listopadu 2000) Vysoká škola ekonomická, Praha

#### Další vedoucí zaměstnanci banky – centrála

<b>Mgr. Lenka Brdlíková</b> vzdělání	<b>ředitelka odboru řízení lidských zdrojů</b> (od 2003) Univerzita Karlova, Praha, Pedagogická fakulta
<b>Bc. Marián Dudek</b> vzdělání	<b>ředitel odboru financování projektů</b> (od 2001) Masarykova univerzita, Brno, Fakulta ekonomicko-správní
<b>Ing. Pavel Fischer</b> vzdělání	<b>ředitel odboru klientského servisu</b> (od 2005) Vysoká škola ekonomická, Praha, Fakulta národohospodářská
<b>Mgr. Roman Hurych</b> vzdělání	<b>ředitel odboru finančního účetnictví a controllingu</b> (od 2001) Univerzita Karlova, Praha, Matematicko-fyzikální fakulta, obor pravděpodobnost a matematická statistika – ekonometrie
<b>Eva Jahodová, DiS.</b> vzdělání	<b>ředitelka odboru support</b> (od 1999) Bankovní akademie – vyšší odborná škola, Praha
<b>Ing. Miroslav Jůza</b> vzdělání	<b>ředitel odboru všeobecné správy</b> (od 1997) České vysoké učení technické, Praha, Fakulta stavební, obor konstrukce a dopravní stavby
<b>Ing. Tomáš Kaňkovský</b> vzdělání	<b>ředitel odboru systémové a uživatelské podpory</b> (od 1995) Česká zemědělská univerzita, Praha, Ekonomická fakulta
<b>Pavel Kotáb, DiS.</b> vzdělání	<b>ředitel odboru interního auditu</b> (od 2002) Bankovní akademie – diplom DiS. Bankovní akademie při Německo-české obchodní a průmyslové komoře – diplom bankovní obchodník
<b>Michal Macháň</b> vzdělání	<b>ředitel odboru výpočetního střediska</b> (od 1996) Střední průmyslová škola elektrotechnická, Praha, obor výpočetní technika a počítačové systémy
<b>Ing. Iva Měrková</b> vzdělání	<b>ředitelka odboru řízení rizik</b> (od 2003) Vysoká škola ekonomická, Praha, Fakulta financí a účetnictví, obor finance
<b>Ing. Jana Musilová</b> vzdělání	<b>ředitelka odboru správy smluv</b> (od 2000) Vysoká škola ekonomická, Praha, Fakulta národohospodářská, obor finance
<b>Ing. Daniela Ostašová</b> vzdělání	<b>ředitelka odboru obchodní strategie</b> (od 2001) Leningradská státní univerzita, Leningrad, Ekonomická fakulta
<b>Ing. Rudolf Pavlíček</b> vzdělání	<b>ředitel odboru organizace a programování</b> (od 1996) České vysoké učení technické, Praha, Fakulta elektrotechnická Vysoká škola ekonomická, Praha, postgraduální studium na katedře bankovníctví
<b>JUDr. Bohuslav Pavlík</b> vzdělání členství v orgánech jiných společností	<b>ředitel odboru právního</b> (od 1995) Univerzita Karlova, Praha, Právnická fakulta Ústav pro ekopolitiku O.P.S. – člen správní rady
<b>Mgr. Tomáš Vášáry</b> vzdělání	<b>ředitel odboru marketingu</b> (od 2004) Univerzita Komenského, Bratislava, Přírodovědecká fakulta
<b>Ing. Dalibor Vaverka</b> vzdělání	<b>ředitel odboru odbytového servisu</b> (od 2001) České vysoké učení technické, Praha, Fakulta strojní
<b>Ing. Petr Zaremba</b> vzdělání	<b>ředitel odboru treasury</b> (od 2002) Vysoká škola ekonomická, Praha, Fakulta mezinárodních vztahů, obor mezinárodní obchod a evropská ekonomická integrace

#### Další vedoucí zaměstnanci banky - regionální ředitelství

<b>Ing. Petr Fiala</b> vzdělání	<b>regionální ředitel Praha</b> (od 2005) Technická univerzita, Liberec, Fakulta strojní
<b>Ivana Hrabáčová</b> vzdělání	<b>regionální ředitelka České Budějovice</b> (od 1997) Střední ekonomická škola, České Budějovice, obor všeobecná ekonomika Kurz manažerského minima
<b>Ing. Vladislav Hrdlička</b> vzdělání	<b>regionální ředitel Brno</b> (od 1996) Vysoké učení technické, Brno, Fakulta stavební
<b>Ing. Marcela Kubátová</b> vzdělání	<b>regionální ředitelka Litoměřice</b> (od 2006) České vysoké učení technické, Praha, Fakulta stavební

<b>Jan Mrajca</b> vzdělání	<b>regionální ředitel Olomouc</b> (od 1996) Gymnázium, Karviná
<b>PaedDr. Stanislav Nejezchleba</b> vzdělání	<b>regionální ředitel Plzeň</b> (od 2001) Pedagogická fakulta, Plzeň
<b>Ing. Robert Růžička</b> vzdělání	<b>regionální ředitel Hradec Králové</b> (od 2005) České vysoké učení technické, Praha, Fakulta strojní
<b>Ing. Radmila Wolfová</b> vzdělání	<b>regionální ředitelka Ostrava</b> (od 2001) Vysoká škola báňská, Ostrava, Fakulta ekonomická, obor národohospodářské plánování

Pokud není uvedeno, nejsou členové dozorčí rady, členové představenstva a další vedoucí zaměstnanci banky členy v orgánech jiných společností.

## 5.2. Souhrnná výše úvěrů poskytnutých bankou členům dozorčí rady, členům představenstva a dalším vedoucím zaměstnancům banky

Celková výše úvěrů poskytnutých Raiffeisen stavební spořitelnou členům dozorčí rady, členům představenstva a dalším vedoucím zaměstnancům banky k 31.3.2006 činí 13 660 tis. Kč.

## 5.3. Souhrnná výše záruk vydaných bankou za členy dozorčí rady, členy představenstva a další vedoucí zaměstnance banky

Raiffeisen stavební spořitelna nevydala žádné záruky za členy dozorčí rady, členy představenstva ani za další vedoucí zaměstnance banky.

## 6. Informace o hospodaření banky a o řízení rizik

Veškeré údaje jsou zpracovány podle metodiky platné pro rok 2006.

### 6.1. Rozvaha a podrozvaha

<b>AKTIVA (v tis. Kč)</b>	<b>31.3.2006</b>	<b>31.12.2005</b>	<b>30.9.2005</b>	<b>30.6.2005</b>
<b>1. Pokladní hotovost a vklady u centrálních bank</b>	<b>263 541</b>	<b>130 267</b>	<b>158 676</b>	<b>123 006</b>
<b>2. Státní bezkuponové dluhopisy a ostatní cenné papíry přijímané centrální bankou k refinancování</b>	<b>21 548 504</b>	<b>19 547 995</b>	<b>21 022 066</b>	<b>21 729 195</b>
z toho: a) vydané vládními institucemi	21 548 504	19 547 995	21 022 066	21 729 195
b) ostatní	0	0	0	
<b>3. Pohledávky za bankami</b>	<b>3 055 659</b>	<b>5 200 497</b>	<b>2 623 194</b>	<b>1 982 480</b>
z toho: a) splatné na požádání	1 446	11 176	1 102	2 172
b) ostatní pohledávky	3 054 213	5 189 321	2 622 092	1 980 308
<b>4. Pohledávky za klienty</b>	<b>9 386 533</b>	<b>9 044 636</b>	<b>8 499 375</b>	<b>8 073 057</b>
z toho: a) splatné na požádání	0	0	0	0
b) ostatní pohledávky	9 386 533	9 044 636	8 499 375	8 073 057
<b>5. Dluhové cenné papíry</b>	<b>1 801 818</b>	<b>1 664 344</b>	<b>1 337 179</b>	<b>1 556 729</b>
z toho: a) vydané státními institucemi	157 972	0	0	232 165
b) vydané ostatními subjekty	1 643 846	1 664 344	1 337 179	1 324 564
<b>9. Dlouhodobý nehmotný majetek</b>	<b>31 707</b>	<b>33 898</b>	<b>32 399</b>	<b>30 349</b>
z toho: c) ostatní	31 707	33 898	32 399	30 349
<b>10. Dlouhodobý hmotný majetek</b>	<b>51 120</b>	<b>51 704</b>	<b>52 919</b>	<b>53 844</b>
z toho: a) pozemky a budovy pro provozní činnost	23 142	23 252	23 474	23 580
b) ostatní	27 978	28 452	29 445	30 264
<b>11. Ostatní aktiva</b>	<b>1 536 980</b>	<b>1 537 302</b>	<b>15 328</b>	<b>24 767</b>
<b>13. Náklady a příjmy příštích období</b>	<b>299 881</b>	<b>306 810</b>	<b>308 752</b>	<b>309 783</b>
<b>AKTIVA CELKEM</b>	<b>37 975 743</b>	<b>37 517 453</b>	<b>34 049 888</b>	<b>33 883 210</b>

<b>PASIVA (v tis. Kč)</b>	<b>31.3.2006</b>	<b>31.12.2005</b>	<b>30.9.2005</b>	<b>30.6.2005</b>
<b>1. Závazky vůči bankám</b>	<b>177 820</b>	<b>0</b>	<b>0</b>	<b>244 569</b>
z toho: a) splatné na požádání	0	0	0	0
b) ostatní	177 820	0	0	244 569
<b>2. Závazky vůči klientům</b>	<b>35 912 016</b>	<b>35 638 355</b>	<b>32 174 342</b>	<b>31 811 510</b>
z toho: a) splatné na požádání	2 089	2 811	3 745	4 146
b) ostatní	35 909 927	35 635 544	32 170 597	31 807 364
<b>4. Ostatní pasiva</b>	<b>467 433</b>	<b>560 326</b>	<b>404 592</b>	<b>398 280</b>
<b>5. Výnosy a výdaje příštích období</b>	<b>110 299</b>	<b>28 559</b>	<b>196 129</b>	<b>172 430</b>
<b>6. Rezervy</b>	<b>20 000</b>	<b>20 000</b>	<b>52 583</b>	<b>63 167</b>
z toho: a) na důchody a podobné závazky	0	0	0	0
b) na daně	0	0	0	0
c) ostatní	20 000	20 000	52 583	63 167
<b>8. Základní kapitál</b>	<b>650 000</b>	<b>650 000</b>	<b>650 000</b>	<b>650 000</b>
z toho: a) splacený základní kapitál	650 000	650 000	650 000	650 000
<b>10. Rezervní fondy a ostatní fondy ze zisku</b>	<b>471 405</b>	<b>471 424</b>	<b>471 440</b>	<b>471 526</b>
<b>13. Oceňovací rozdíly</b>	<b>-15 354</b>	<b>-7 119</b>	<b>3 237</b>	<b>15 400</b>
z toho: a) z finančních aktiv k prodeji	-15 354	-7 119	3 237	15 400
<b>14. Nerozdělený zisk, neuhrazená ztráta z předchozích období</b>	<b>155 908</b>	<b>0</b>	<b>0</b>	<b>0</b>
<b>15. Zisk nebo ztráta za účetní období</b>	<b>26 216</b>	<b>155 908</b>	<b>97 565</b>	<b>56 328</b>
<b>PASIVA CELKEM</b>	<b>37 975 743</b>	<b>37 517 453</b>	<b>34 049 888</b>	<b>33 883 210</b>

<b>PODROZVAHOVÉ POLOŽKY (v tis. Kč)</b>	<b>31.3.2006</b>	<b>31.12.2005</b>	<b>30.9.2005</b>	<b>30.6.2005</b>
<b>Podrozvahová aktiva celkem</b>	<b>883 143</b>	<b>682 872</b>	<b>807 392</b>	<b>918 586</b>
1. Poskytnuté přísliby a záruky	881 585	681 314	805 845	769 972
3. Pohledávky ze spotových operací	0	0	0	147 073
6. Odepsané pohledávky	1 558	1 558	1 547	1 541
<b>Podrozvahová pasiva celkem</b>	<b>8 043 980</b>	<b>7 773 042</b>	<b>7 288 824</b>	<b>7 131 994</b>
9. Přijaté přísliby a záruky	3 604 806	3 650 566	3 518 249	3 502 965
10. Přijaté zástavy	4 426 449	4 109 751	3 757 850	3 469 231
11. Závazky ze spotových operací	0	0	0	147 073
14. Hodnoty převzaté do úschovy, do správy a k uložení	12 725	12 725	12 725	12 725
<b>Souvztažné účty podrozvahy</b>	<b>7 160 837</b>	<b>7 090 170</b>	<b>6 481 432</b>	<b>6 213 408</b>
<b>PODROZVAHOVÉ POLOŽKY CELKEM</b>	<b>0</b>	<b>0</b>	<b>0</b>	<b>0</b>

**6.2. Výkaz zisku a ztráty**

<b>VÝKAZ ZISKU A ZTRÁTY (v tis. Kč)</b>	<b>31.3.2006</b>	<b>31.12.2005</b>	<b>30.9.2005</b>	<b>30.6.2005</b>
<b>1. Výnosy z úroků a podobné výnosy</b>	<b>336 987</b>	<b>1 274 362</b>	<b>948 359</b>	<b>625 041</b>
z toho: a) výnosy z úroků z dluhových cenných papírů	184 933	708 333	531 210	341 194
b) ostatní úrokové výnosy	152 054	566 029	417 149	283 847
<b>2. Náklady na úroky a podobné náklady</b>	<b>-263 421</b>	<b>-1 007 893</b>	<b>-755 451</b>	<b>-499 323</b>
z toho: c) ostatní úrokové náklady	-263 421	-1 007 893	-755 451	-499 323
<b>4. Výnosy z poplatků a provizí</b>	<b>97 562</b>	<b>406 787</b>	<b>293 614</b>	<b>215 502</b>
<b>5. Náklady na poplatky a provize</b>	<b>-49 886</b>	<b>-187 095</b>	<b>-133 624</b>	<b>-99 178</b>
<b>6. Čistý zisk nebo ztráta z finančních operací</b>	<b>6 612</b>	<b>24 014</b>	<b>21 304</b>	<b>-38</b>
<b>7. Ostatní provozní výnosy</b>	<b>5 013</b>	<b>19 970</b>	<b>14 372</b>	<b>9 932</b>
<b>8. Ostatní provozní náklady</b>	<b>-3 705</b>	<b>-14 820</b>	<b>-10 006</b>	<b>-6 606</b>
<b>9. Správní náklady</b>	<b>-81 223</b>	<b>-341 627</b>	<b>-255 319</b>	<b>-170 294</b>
z toho: a) náklady na zaměstnance	-34 603	-139 124	-105 085	-69 645
z toho: aa) mzdy a platy	-24 884	-100 527	-75 992	-50 523
ab) sociální a zdravotní pojištění	-8 220	-33 469	-25 362	-16 754
ac) ostatní náklady na zaměstnance	-1 499	-5 128	-3 731	-2 368
b) ostatní správní náklady	-46 620	-202 503	-150 234	-100 649
<b>11. Odpisy, tvorba a použití rezerv a opravných položek k hmotnému a nehmotnému majetku</b>	<b>-5 415</b>	<b>-23 484</b>	<b>-15 220</b>	<b>-9 053</b>
<b>12. Rozpuštění opravných položek a rezerv k pohledávkám a zárukám, výnosy z dříve odepsaných pohledávek</b>	<b>12 291</b>	<b>45 398</b>	<b>36 532</b>	<b>25 709</b>
<b>13. Odpisy, tvorba a použití opravných položek a rezerv k pohledávkám a zárukám</b>	<b>-20 340</b>	<b>-50 837</b>	<b>-39 669</b>	<b>-27 942</b>
<b>16. Rozpuštění ostatních rezerv pro nepotřebnost</b>	<b>0</b>	<b>51 003</b>	<b>21 753</b>	<b>14 502</b>
<b>17. Tvorba a použití ostatních rezerv</b>	<b>0</b>	<b>302</b>	<b>302</b>	<b>302</b>
<b>19. Zisk nebo ztráta za účetní období z běžné činnosti Před zdaněním</b>	<b>34 475</b>	<b>196 080</b>	<b>126 947</b>	<b>78 554</b>
<b>22. Zisk nebo ztráta za účetní období mimořádné činnosti Před zdaněním</b>	<b>0</b>	<b>0</b>	<b>0</b>	<b>0</b>
<b>23. Daň z příjmů (odložená daň)</b>	<b>-8 259</b>	<b>-40 172</b>	<b>-29 382</b>	<b>-22 226</b>
<b>24. ZISK NEBO ZTRÁTA ZA ÚČETNÍ OBDOBÍ PO ZDANĚNÍ</b>	<b>26 216</b>	<b>155 908</b>	<b>97 565</b>	<b>56 328</b>

**6.3. Pohledávky**

<b>POHLEDÁVKY (v tis. Kč)</b>	<b>31.3.2006</b>	<b>31.12.2005</b>	<b>30.9.2005</b>	<b>30.6.2005</b>
<b>Pohledávky za bankami v hrubých částkách celkem</b>	<b>3 055 659</b>	<b>5 200 497</b>	<b>2 623 194</b>	<b>1 982 480</b>
z toho: standardní pohledávky za bankami v hrubých částkách	3 055 659	5 200 497	2 623 194	1 982 480
<b>Pohledávky za klienty v hrubých částkách celkem</b>	<b>9 520 528</b>	<b>9 171 698</b>	<b>8 621 063</b>	<b>8 192 891</b>
z toho: standardní pohledávky za klienty v hrubých částkách	9 206 959	8 872 377	8 337 446	7 926 911
Sledované pohledávky za klienty v hrubých částkách	96 351	100 467	95 150	83 159
nestandardní pohledávky za klienty v hrubých částkách	71 954	62 041	56 325	48 828
pochybné pohledávky za klienty v hrubých částkách	55 658	48 582	46 198	46 921
ztrátové pohledávky za klienty v hrubých částkách	89 606	88 231	85 944	87 072
<b>Pohledávky v hrubých částkách celkem</b>	<b>12 576 187</b>	<b>14 372 195</b>	<b>11 244 257</b>	<b>10 175 371</b>
<b>Opravné položky k pohledávkám za klienty</b>	<b>133 995</b>	<b>127 062</b>	<b>121 688</b>	<b>119 834</b>
z toho: ke sledovaným pohledávkám	4 457	4 621	4 240	3 617
k nestandardním pohledávkám	13 929	11 833	10 639	8 798
k pochybným pohledávkám	27 417	23 728	22 299	22 035
ke ztrátovým pohledávkám	88 192	86 880	84 510	85 384

Raiffeisen stavební spořitelna nemá žádné portfoliově posuzované pohledávky.

Během sledovaného období nedošlo k žádné restrukturalizaci pohledávek.

Raiffeisen stavební spořitelna neneviduje žádné deriváty.



#### 6.4. Řízení rizik

Strategie a cíle řízení rizik, postupy při identifikaci, sledování, měření a řízení rizik jsou v prvním čtvrtletí roku 2006 v souladu s informacemi uvedenými ve výroční zprávě za rok 2005.

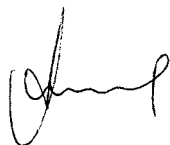
#### 6.5. Významné události

Úřad pro ochranu hospodářské soutěže rozhodnutím ze dne 24. srpna 2005 zrušil prvostupňové rozhodnutí ze dne 24. srpna 2004 ve věci stavebních spořitel a vrátil věc k novému projednání a rozhodnutí orgánu prvního stupně. Rozhodnutím ze dne 2. prosince 2005 byla Raiffeisen stavební spořitelně uložena pokuta ve výši 20 milionů Kč. Proti tomuto rozhodnutí podala Raiffeisen stavební spořitelna rozklad.

#### 6.6. Poměrové a další ukazatele

POMĚROVÉ A DALŠÍ UKAZATELE	31.3.2006	31.12.2005	30.9.2005	30.6.2005
<b>A. Kapitál a kapitálová přiměřenost</b>				
1. Kapitálová přiměřenost	12.10%	11.18%	12.68%	13.79%
2. Tier 1 po zohlednění odčitatelných položek (tis. Kč)	1 167 202	1 078 261	1 079 760	1 081 810
3. Tier 2 (tis. Kč)	0	0	3 332	6 665
4. Využitý Tier 3 (tis. Kč)	0	0	0	0
5. Odečitatelné položky od součtu Tier 1 a Tier 2 (tis. Kč)	0	0	0	0
6. Celková výše kapitálu (tis. Kč)	1 167 202	1 078 261	1 083 092	1 088 475
7. Jednotlivé kapitálové požadavky podle zvláštních předpisů (tis. Kč):				
Kapitálový požadavek A	771 639	771 761	683 198	631 363
Kapitálový požadavek B	6	8	9	10
<b>B. Poměrové ukazatele</b>				
1. ROAA – rentabilita průměrných aktiv	0.28%	0.45%	0.38%	0.33%
2. ROAE – rentabilita průměrného vlastního kapitálu (Tier 1)	9.34%	14.57%	12.18%	10.60%
3. Aktiva na jednoho zaměstnance (tis. Kč)	191 797	192 397	174 615	163 687
4. Správní náklady na jednoho zaměstnance (tis. Kč)	-1 641	-1 752	-1 746	-1 645
5. Čistý zisk na jednoho zaměstnance (tis. Kč)	530	800	667	544

Poznámka: v poměrových ukazatelích je dle opatření ČNB počítáno s evidenčním stavem zaměstnanců k danému datu.



**Mag. Kurt Matouschek**  
předseda představenstva a  
generální ředitel



**Ing. Jan Jeníček**  
místopředseda představenstva a  
náměstek generálního ředitele