

Údaje o spořitelně a výsledcích hospodaření k 30. 9. 2007



Raiffeisen stavební spořitelna a.s.

Údaje o spořitelně a výsledcích hospodaření k 30. 9. 2007

Datum zveřejnění: 9. listopadu 2007

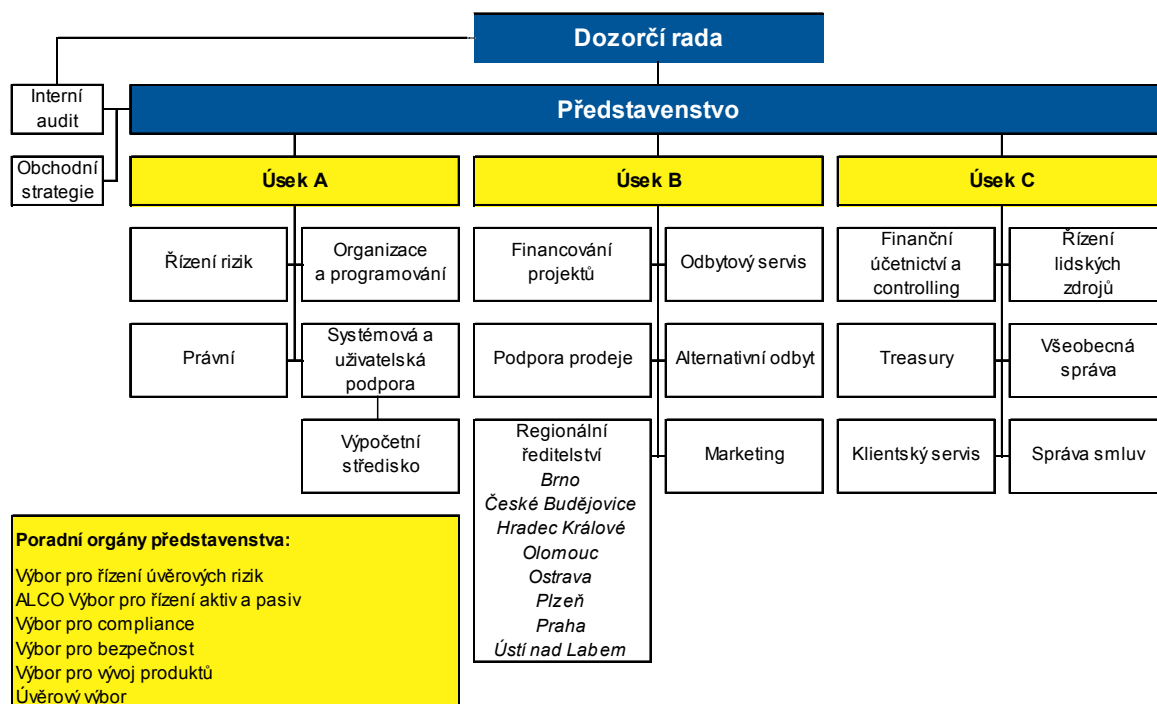
Tyto informace jsou zveřejňovány v souladu s Vyhláškou č. 123/2007 Sb., o pravidlech obezřetného podnikání bank, spořitelních a úvěrních družstev a obchodníků s cennými papíry a Úředním sdělením České národní banky ze dne 26. října 2007 k uveřejňování informací.

1. Údaje o Raiffeisen stavební spořitelně

1.a) Základní údaje o Raiffeisen stavební spořitelně

Obchodní firma	Raiffeisen stavební spořitelna a.s.
Právní forma	akciová společnost
Sídlo	Koněvova 2747/99, 130 45 Praha 3
Identifikační číslo	49241257
Datum zápisu do obchodního rejstříku	4. září 1993 u Městského soudu v Praze, oddíl B, vložka 2102
Datum zápisu poslední změny do obchodního rejstříku	6. dubna 2007, změna ve složení dozorčí rady
Výše základního kapitálu zapsaného v obchodním rejstříku	650 000 000 Kč
Výše splaceného základního kapitálu	650 000 000 Kč
Akcie	6 500 kusů zaknihovaných akcií na jméno ve jmenovité hodnotě 100 000 Kč za jednu akcii
Nabytí vlastních akcií	netýká se Raiffeisen stavební spořitelny
Zvýšení základního kapitálu od posledního uveřejnění	ke zvýšení základního kapitálu od posledního uveřejnění nedošlo

1.b) Organizační struktura Raiffeisen stavební spořitelny k 30. 9. 2007



Raiffeisen stavební spořitelna má centrálu se sídlem v Praze a dalších 152 poradenských míst (z toho 8 regionálních ředitelství). Přepočtený stav zaměstnanců byl k 30.9.2007 celkem 203.

1.c) Údaje o členech dozorčí rady, členech představenstva a o členech vrcholného vedení banky

Dozorčí rada	
Mag. Johann Ertl kvalifikační předpoklady a zkušenosti členství v orgánech jiných společností	předseda dozorčí rady (od 3. března 1998, člen dozorčí rady od září 1993) Hospodářská univerzita, Vídeň Raiffeisen Bausparkasse GmbH, Vídeň – jednatel Raiffeisen Bausparkassen Holding GmbH, Vídeň – jednatel Prvá stavebná sporiteľňa, Bratislava – předseda dozorčí rady Raiffeisen stambena stedionica, Záhřeb – předseda dozorčí rady Raiffeisen Wohnbaubank AG, Vídeň – předseda dozorčí rady Raiffeisen Banca pentru Locuinte, Bukurešť – externí člen Management Board (odpovídá členovi dozorčí rady)

Ing. Josef Malíř kvalifikační předpoklady a zkušenosti členství v orgánech jiných společností	člen dozorčí rady (od 27. března 2003) Vysoká škola zemědělská, Praha, Ekonomická fakulta Asociace pro podporu trhu s nemovitostmi – člen Raiffeisenbank a.s., Praha – člen dozorčí rady
Mag. Constanze Müllner kvalifikační předpoklady a zkušenosti členství v orgánech jiných společností	členka dozorčí rady (od 18. října 2006) Univerzita Vídeň, Právnická fakulta Raiffeisen nekretnine i financijsko savjetovanje d.o.o., Záhřeb - jednatelka
Mgr. Dr. Erich Rainbacher kvalifikační předpoklady a zkušenosti členství v orgánech jiných společností	člen dozorčí rady (od září 1993) Vysoká škola pro světový obchod, Vídeň Raiffeisen Bausparkasse GmbH, Vídeň – generální ředitel Prvá stavebná sporiteľňa, Bratislava – člen dozorčí rady
Patrik Ferra kvalifikační předpoklady a zkušenosti	člen dozorčí rady (od 22. března 2002 – zvolen zaměstnanci) Střední průmyslová škola strojní, Praha
Ing. Jana Jeřichová kvalifikační předpoklady a zkušenosti	členka dozorčí rady (od 22. března 2007 – zvolena zaměstnanci) Vysoká škola ekonomická, Praha
Představenstvo	
Mag. Kurt Matouschek vzdělání členství v orgánech jiných společností	předseda představenstva (od 23. listopadu 2000) Hospodářská univerzita, Vídeň Asociace českých stavebních spořitelen - místopředseda
Hans-Dieter Funke vzdělání	místopředseda představenstva (od 1. srpna 2006) Odborný výcvik – bankovní obchodník, Bayerische Vereinsbank Lindau Akademie pro praktickou podnikovou ekonomiku Friedrichshafen/Radolfzell
Ing. Jan Jeníček vzdělání	místopředseda představenstva (od 23. listopadu 2000) Vysoká škola ekonomická, Praha
Vrcholné vedení – centrála	
Mgr. Lenka Brdlíková vzdělání	ředitelka odboru řízení lidských zdrojů (od 2003) Univerzita Karlova, Praha, Pedagogická fakulta
Bc. Marián Dudek, MBA vzdělání	ředitel odboru financování projektů (od 2001) Masarykova univerzita, Brno, Fakulta ekonomicko-správní Vysoká škola ekonomická, Praha – MBA s akreditací Manchester Metropolitan University
Ing. Pavel Fischer vzdělání	ředitel odboru clientského servisu (od 2005) Vysoká škola ekonomická, Praha, Fakulta národohospodářská
Mgr. Roman Hurych vzdělání	ředitel odboru finančního účetnictví a controllingu (od 2001) Univerzita Karlova, Praha, Matematicko-fyzikální fakulta, obor pravděpodobnost a matematická statistika – ekonometrie
Ing. Miroslav Jůza vzdělání	ředitel odboru všeobecné správy (od 1997) České vysoké učení technické, Praha, Fakulta stavební, obor konstrukce a dopravní stavby
Ing. Tomáš Kaňkovský vzdělání	ředitel odboru systémové a uživatelské podpory (od 1995) Česká zemědělská univerzita, Praha, Ekonomická fakulta
Pavel Kotáb, DiS. vzdělání	ředitel odboru interního auditu (od 2002) Bankovní akademie – diplom DiS. Bankovní akademie při Německo-české obchodní a průmyslové komoře – diplom bankovní obchodník
Michal Macháň Vzdělání	ředitel odboru výpočetního střediska (od 1996) Střední průmyslová škola elektrotechnická, Praha, obor výpočetní technika a počítačové systémy
Ing. Jana Musilová Vzdělání	ředitelka odboru správy smluv (od 2000) Vysoká škola ekonomická, Praha, Fakulta národohospodářská, obor finance
Ing. Daniela Ostašová vzdělání	ředitelka odboru obchodní strategie (od 2001) Leningradská státní univerzita, Leningrad, Ekonomická fakulta
JUDr. Václav Ouřada vzdělání	ředitel odboru alternativní odbyt (od 2006) Vysoká škola SNB, Praha
Ing. Rudolf Pavlíček vzdělání	ředitel odboru organizace a programování (od 1996) České vysoké učení technické, Praha, Fakulta elektrotechnická Vysoká škola ekonomická, Praha, postgraduální studium na katedře bankovníctví
JUDr. Bohuslav Pavlík vzdělání členství v orgánech jiných společností	ředitel odboru právního (od 1995) Univerzita Karlova, Praha, Právnická fakulta Ústav pro ekopolitiku O.P.S. – člen správní rady
Mgr. Karel Pavlík vzdělání	ředitel odboru podpora prodeje (od 2006) Univerzita Karlova, Praha, Matematicko-fyzikální fakulta, obor učitelství všeobecně vzdělávacích předmětů – matematika, fyzika
Mgr. Tomáš Vášáry vzdělání	ředitel odboru marketingu (od 2004) Univerzita Komenského, Bratislava, Přírodovědecká fakulta
Ing. Dalibor Vaverka vzdělání	ředitel odboru odbytového servisu (od 2001) pověřen řízením regionu Praha (od 2007) České vysoké učení technické, Praha, Fakulta strojní
Ing. Michala Vojtíšková vzdělání	ředitelka odboru řízení rizik (od 2007) Západočeská univerzita, Plzeň, Fakulta aplikovaných věd, obor informatika a výpočetní technika

Ing. Petr Zaremba vzdělání	ředitel odboru treasury (od 2002) Vysoká škola ekonomická, Praha, Fakulta mezinárodních vztahů, obor mezinárodní obchod a evropská ekonomická integrace
-------------------------------	---

Vrcholné vedení – regionální ředitelství

Ivana Hrabáčová vzdělání	regionální ředitelka České Budějovice (od 1997) Střední ekonomická škola, České Budějovice, obor všeobecná ekonomika Kurz manažerského minima
Ing. Vladislav Hrdlička vzdělání	regionální ředitel Brno (od 1996) Vysoké učení technické, Brno, Fakulta stavební
Ing. Marcela Kubátová vzdělání	regionální ředitelka Ústí nad Labem (od 2006) České vysoké učení technické, Praha, Fakulta stavební
Lenka Luňáková vzdělání	regionální ředitelka Praha (od 2007) Střední ekonomická škola, Nový Bydžov Vyšší odborná škola, Trutnov, obor sociálně právní
Jan Mrajca vzdělání	regionální ředitel Olomouc (od 1996) Gymnázium, Karviná
PaedDr. Stanislav Nejezchleba vzdělání	regionální ředitel Plzeň (od 2001) Pedagogická fakulta, Plzeň
Ing. Robert Růžička vzdělání	regionální ředitel Hradec Králové (od 2005) České vysoké učení technické, Praha, Fakulta strojní
Ing. Radmila Wolfová vzdělání	regionální ředitelka Ostrava (od 2001) Vysoká škola báňská, Ostrava, Fakulta ekonomická, obor národohospodářské plánování

Pokud není uvedeno, nejsou členové dozorčí rady, členové představenstva a další vedoucí zaměstnanci banky členy v orgánech jiných společností.

Celková výše úvěrů poskytnutých Raiffeisen stavební spořitelnou členům dozorčí rady, členům představenstva a vrcholného vedení banky k 30. 9. 2007 činil 18 232 tis. Kč.

Raiffeisen stavební spořitelna nevydala žádné záruky za členy dozorčí rady, členy představenstva ani za členy vrcholného vedení banky.

2. Složení akcionářů Raiffeisen stavební spořitelny

Obchodní firma	Raiffeisen Bausparkassen Holding GmbH (100 % dceřinná společnost Raiffeisen Bausparkasse Gesellschaft m.b.H.)
Právní forma	Gesellschaft m.b.H. (společnost s ručením omezeným)
Sídlo	Wiedner Hauptstr. 94, 1051 Vídeň, Rakousko
Výše podílu na hlasovacích právech	75 % (4 875 kusů akcií)
Obchodní firma	Raiffeisenbank a.s.
Právní forma	akciová společnost
Sídlo	Olbrachtova 2006/9, 140 21 Praha 4
Výše podílu na hlasovacích právech	25 % (1 625 kusů akcií)

3. Struktura konsolidačního celku, jehož je Raiffeisen stavební spořitelna součástí

3.a) Informace o ovládajících osobách

Raiffeisen stavební spořitelna je členem konsolidovaného celku Raiffeisen Bausparkasse Ges.m.b.H. a Raiffeisenbank a.s.

Ovládajícími osobami ve vztahu k Raiffeisen stavební spořitelně jsou následující společnosti, které jednájí ve shodě:

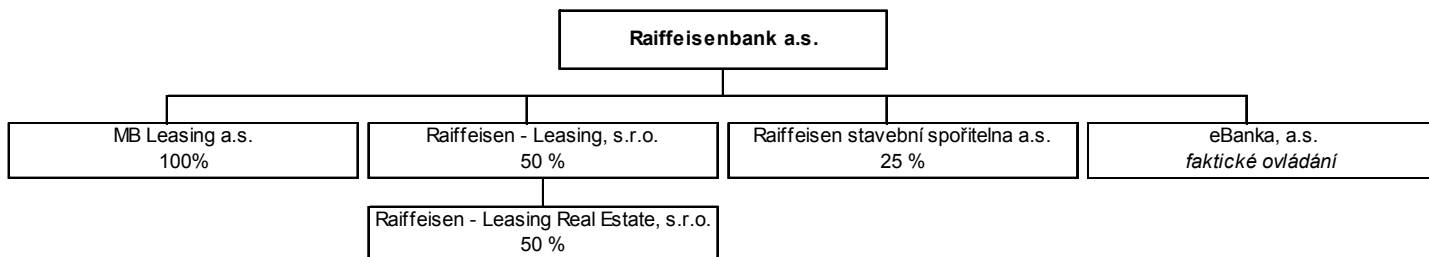
- Raiffeisen Bausparkassen Holding GmbH, společnost s ručením omezeným se sídlem Wiedner Hauptstrasse 94, Vídeň, Rakousko - akcionářský podíl 75 % na Raiffeisen stavební spořitelně
 - Souhrnná výše pohledávek banky: 0 tis. Kč
 - Souhrnná výše závazků banky: 2 731 tis. Kč
 - Souhrnná výše cenných papírů emitovaných ovládající osobou v aktivech banky: 0 tis. Kč
 - Souhrnná výše závazků banky z těchto cenných papírů: 0 tis. Kč
 - Souhrnná výše záruk vydaných bankou za ovládající osobu: 0 tis. Kč
 - Souhrnná výše záruk přijatých bankou od ovládající osoby: 0 tis. Kč
- Raiffeisenbank a.s., akciová společnost, se sídlem Olbrachtova 2006/9, Praha - akcionářský podíl 25 % na Raiffeisen stavební spořitelně
 - Souhrnná výše pohledávek banky: 507 024 tis. Kč
 - Souhrnná výše závazků banky: 371 tis. Kč
 - Souhrnná výše cenných papírů emitovaných ovládající osobou v aktivech banky: 328 302 tis. Kč
 - Souhrnná výše závazků banky z těchto cenných papírů: 0 tis. Kč
 - Souhrnná výše záruk vydaných bankou za ovládající osobu: 0 tis. Kč
 - Souhrnná výše záruk přijatých bankou od ovládající osoby: 0 tis. Kč

- Raiffeisen Bausparkkasse Gesellschaft m.b.H. se sídlem Wiedner Hauptstrasse 94, společnost s ručením omezeným, Vídeň, Rakousko
 - Souhrnná výše pohledávek banky: 0 tis. Kč
 - Souhrnná výše závazků banky: 0 tis. Kč
 - Souhrnná výše cenných papírů emitovaných ovládající osobou v aktivech banky: 0 tis. Kč
 - Souhrnná výše závazků banky z těchto cenných papírů: 0 tis. Kč
 - Souhrnná výše záruk vydaných bankou za ovládající osobu: 0 tis. Kč
 - Souhrnná výše záruk přijatých bankou od ovládající osoby: 0 tis. Kč

3.b) Informace o ovládaných osobách

Raiffeisen stavební spořitelna není ovládající osobou ani většinovým vlastníkem žádné právnické osoby.

3.c) Struktura konsolidačního celku



4. Údaje o činnosti Raiffeisen stavební spořitelny

V souladu s § 1 a § 9 zákona č. 96/1993 Sb. ČR, o stavebním spoření a státní podpoře stavebního spoření a v souladu s licencí udělenou Českou národní bankou může Raiffeisen stavební spořitelna vykonávat následující činnosti:

- přijímat vklady od účastníků stavebního spoření,
- poskytovat úvěry účastníkům stavebního spoření,
- poskytovat příspěvek (státní podporu) fyzickým osobám - účastníkům stavebního spoření,
- poskytovat úvěry osobám, jejichž výroby a poskytované služby jsou určeny pro uspokojování bytových potřeb,
- přijímat vklady od bank, zahraničních bank, poboček zahraničních bank, finančních institucí, zahraničních finančních institucí a poboček zahraničních finančních institucí,
- poskytovat záruky za úvěry ze stavebního spoření, za úvěry poskytnuté podle § 5 odst. 5 zákona o stavebním spoření a za úvěry uvedené v § 9 odst. 1 písm. a) zákona o stavebním spoření,
- obchodovat na vlastní účet s hypotečními zástavními listy a s obdobnými produkty vydávanými členskými státy Organizace pro hospodářskou spolupráci a rozvoj,
- obchodovat na vlastní účet s dluhopisy vydávanými Českou republikou, s dluhopisy, za které převzala Česká republika záruku, a s dluhopisy vydávanými Českou národní bankou,
- obchodovat na vlastní účet s dluhopisy vydávanými členskými státy Organizace pro hospodářskou spolupráci a rozvoj, centrálními bankami, finančními institucemi těchto států a bankami se sídlem v těchto státech, jakož i s dluhopisy, za které tyto státy převzaly záruku, a s dluhopisy vydávanými Evropskou investiční bankou, Nordic Investment Bank a Evropskou centrální bankou,
- provádět platební styk a jeho zúčtování v souvislosti s činností stavební spořitelny,
- vykonávat finanční makléřství,
- poskytovat bankovní informace.

Raiffeisen stavební spořitelna všechny uvedené činnosti vykonává.

Raiffeisen stavební spořitelně nebylo vykonávání žádné činnosti omezeno ani vyloučeno.

5. Údaje o finanční situaci Raiffeisen stavební spořitelny

5.a) Rozvaha

(v tis. Kč)	30.9.2007
AKTIVA CELKEM	42 030 560
Pokladní hotovost a pohledávky vůči centrálním bankám	311 035
Pokladní hotovost	1 835
Pohledávky vůči centrálním bankám	309 200
Realizovatelná finanční aktiva	6 246 523
Dluhové cenné papíry realizovatelné	6 246 523
Úvěry a jiné pohledávky	16 210 329
Pohledávky	16 210 329
Pohledávky vůči úvěrovým institucím	1 408 536
Pohledávky vůči osobám jiným než úvěrovým institucím	14 799 077
Ostatní pohledávky sektorově nečleněné	2 716
Finanční investice držené do splatnosti	18 865 761
Dluhové cenné papíry držené do splatnosti	18 865 761
Hmotný majetek	50 031
Pozemky, budovy a zařízení	50 031
Nehmotný majetek	37 017
Ostatní nehmotný majetek	37 017
Daňové pohledávky	16 251
Pohledávky z odložené daně	16 251
Ostatní aktiva	293 613

(v tis. Kč)	30.9.2007
ZÁVAZKY A VLASTNÍ KAPITÁL CELKEM	42 030 560
Závazky celkem	40 673 733
Finanční závazky v naběhlé hodnotě	40 010 766
Vklady, úvěry a ostatní finanční závazky v naběhlé hodnotě	40 010 766
Vklady a ost. finanční závazky v naběhlé hodnotě vůči úvěr. inst.	0
Vklady a ost. finanční závazky v naběhlé hodn.vůči j.os. než úvěr. inst.	39 952 758
Ostatní finanční závazky v naběhlé hodnotě sektorově nečleněné	58 008
Rezervy	5 200
Ostatní rezervy	5 200
Daňové závazky	30 064
Závazky ze splatné daně	30 064
Ostatní závazky	627 703
Vlastní kapitál celkem	1 356 827
Základní kapitál	650 000
Splacený základní kapitál	650 000
Fondy z přecenění a ostatní oceňovací rozdíly	-55 963
Oceňovací rozdíly z realizovatelných finančních aktiv	-55 963
Rezervní fondy	622 776
Nerozdělený zisk (neuhrazená ztráta) z předchozích období	0
Zisk (ztráta) za běžné účetní období	140 014

5.b) Výkaz zisku a ztráty

(v tis. Kč)	30.9.2007
Zisk z finanční a provozní činnosti	477 390
Úrokové výnosy	1 190 727
Úroky z pohledávek vůči centrálním bankám	6 366
Úroky z realizovatelných finančních aktiv	134 657
Úroky z úvěrů a jiných pohledávek	542 442
Úroky z finančních investic držených do splatnosti	507 262
Úrokové náklady	-846 110
Úroky na finanční závazky v naběhlé hodnotě	-846 110
Výnosy z poplatků a provizí	403 033
Poplatky a provize z příslibů a záruk	316
Poplatky a provize z ostatních služeb	402 717
Náklady na poplatky a provize	-283 490
Poplatky a provize na operace s finančními nástroji	-613
Poplatky a provize na ostatní služby	-282 877
Realizované Z/Z z finan.aktiv a závazků nevykáz. V RH do Z/Z	18 715
Zisk (ztráta) z realizovatelných finančních aktiv	2
Zisk (ztráta) z finančních investic držených do splatnosti	18 713
Kurzové rozdíly	-122
Zisk (ztráta) z odúčtování aktiv jiných než držených k prodeji	13
Ostatní provozní výnosy	12 577
Ostatní provozní náklady	-17 953
Správní náklady	-272 676
Náklady na zaměstnance	-117 112
Mzdy a platy	-84 107
Sociální a zdravotní pojištění	-28 304
Penzijní a podobné výdaje	-381
Náklady na dočasné zaměstnance	-640
Ostatní náklady na zaměstnance	-3 680
Ostatní správní náklady	-155 564
Náklady na poradenství	-1 990
Náklady na outsourcing	-9 873
Nájemné	-25 377
Jiné správní náklady	-118 324
Odpisy	-19 646
Odpisy pozemků, budov a zařízení	-9 317
Odpisy nehmotného majetku	-10 329
Tvorba rezerv	5 300
Ztráty ze znehodnocení	-10 062
Ztráty ze znehodnocení finan.aktiv nevykázaných v RH do Z/Z	-10 062
Ztráty ze znehodnocení úvěrů a jiných pohledávek	-10 062
Zisk nebo ztráta z pokračující činnosti před zdaněním	180 306
Náklady na daň z příjmů	-40 292
Zisk nebo ztráta z pokračující činnosti po zdanění	140 014
ZISK NEBO ZTRÁTA PO ZDANĚNÍ	140 014

5.c) Informace o pohledávkách z finančních činností bez selhání a v selhání

K 30.9.2007	Hodnota před znehodnocením	Účetní hodnota (netto)	Opravné položky k jednotlivým pohledávkám	Opravné položky k portfoliím pohledávek	Kumulovaná ztráta z ocenění reálnou hodnotou
POHLEDÁVKY Z FINANČNÍCH ČINNOSTÍ CELKEM	16 375 787	16 207 613	168 174	0	0
Pohledávky za úvěrovými institucemi	1 408 536	1 408 536	0	0	0
Pohledávky bez selhání	1 408 536	1 408 536	0	0	0
Standardní pohledávky	1 408 536	1 408 536	0	0	0
Pohledávky za jinými osobami než úv. inst.	14 967 251	14 799 077	168 174	0	0
Pohledávky bez selhání	14 706 387	14 701 152	5 235	0	0
Standardní pohledávky	14 594 775	14 594 775	0	0	0
Sledované pohledávky	111 612	106 377	5 235	0	0
Pohledávky v selhání	260 864	97 925	162 939	0	0
Nestandardní pohledávky	90 870	73 246	17 624	0	0
Pochybné pohledávky	46 707	23 523	23 184	0	0
Ztrátové pohledávky	123 287	1 156	122 131	0	0

5.d) Informace o pohledávkách bez znehodnocení a se znehodnocením

K 30.9.2007	Hodnota před znehodnocením		Opravné položky	Kumulovaná ztráta z ocenění reálnou hodnotou	Účetní hodnota (netto)	
	Pohledávky oceňované naběhlou hodnotou	Pohledávky oceňované reálnou hodnotou	Pohledávky oceňované naběhlou hodnotou	Pohledávky oceňované reálnou hodnotou	Pohledávky oceňované naběhlou hodnotou	Pohledávky oceňované reálnou hodnotou
Pohledávky bez znehodnocení	16 312 512	0	0	0	16 312 512	0
Pohledávky se znehodnocením	376 403	0	169 386	0	207 017	0

5.e) Informace o restrukturalizovaných pohledávkách

(v tis. Kč)	30.9.2007
Restrukturalizované pohledávky za účetní období v hodnotě před znehodnocením	5 011
Pohledávky oceňované naběhlou hodnotou	5 011
Pohledávky oceňované reálnou hodnotou	0

5.f) Informace o derivátech

Raiffeisen stavební spořitelna neeviduje žádné deriváty.

5.g) Poměrové ukazatele banky

POMĚROVÉ UKAZATELE	30.9.2007
Kapitálová přiměřenost	11.75%
Rentabilita průměrných aktiv (ROAA)	0.45%
Rentabilita průměrného kapitálu tier 1 (ROAE)	15.33%
Aktiva na jednoho zaměstnance (tis. Kč)	203 046
Správní náklady na jednoho zaměstnance (tis. Kč)	-1 756
Zisk nebo ztráta po zdanění na jednoho zaměstnance (tis. Kč)	902

6. Údaje o plnění pravidel obezřetného podnikání ve zkráceném rozsahu

6.a) Údaje o kapitálu na individuálním základě

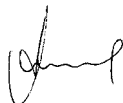
Regulační kapitál Raiffeisen stavební spořitelny je tvořen pouze původním kapitálem (Tier 1), který je z 53 % tvořen základním kapitálem. Zbývající část je složena ze zákonných a ostatních rezervních fondů a odčitatelné položky (nehmotný majetek).

(v tis. Kč)	30.9.2007
KAPITÁL	1 226 758
Původní kapitál (Tier 1)	1 226 758
Splacený základní kapitál zapsaný v obchodním rejstříku	650 000
Rezervní fondy a nerozdělený zisk	613 775
Povinné rezervní fondy	102 375
Ostatní fondy z rozdělení zisku	511 400
Zisk za účetní období po zdanění	0
Další odčitatelné položky z původního kapitálu	-37 017
Nehmotný majetek jiný než goodwill	-37 017
Dodatkový kapitál (Tier 2)	0
Odčit. položky od původního a dodatkového kapitálu (Tier 1 + Tier 2)	0
Kapitál na krytí tržního rizika (Tier 3)	0

6.b) Údaje o kapitálových požadavcích

Na základě zákona č. 21/1992 Sb., o bankách, odstavce (3) §12c není Raiffeisen stavební spořitelna povinna na individuálním základě přijmout a uplatnit spolehlivé, účinné a úplné strategie a postupy pro stanovení, průběžné posuzování a udržování vnitřně stanoveného kapitálu, který by dostatečně pokrýval rizika, jimž je nebo by mohla být banka vystavena. Dále nemá povinnost pravidelně prověřovat, zda výše zmíněné strategie a postupy jsou funkční, účinné a přiměřené charakteru, rozsahu a složitosti činností banky. Raiffeisen stavební spořitelna je zahrnuta svým akcionářem Raiffeisenbank a.s. do regulovaného konsolidačního celku, a proto povinnosti dle výše uvedeného odstavce je povinna plnit Raiffeisenbank a.s. na konsolidované úrovni.

(v tis. Kč)	30.9.2007
KAPITÁLOVÉ POŽADAVKY	835 231
Kapitálové požadavky k úvěr. riziku celkem	756 704
Kapitálové požadavky k úvěr. riziku při STA celkem	756 704
Kapitálové požadavky k úvěr. riziku při STA k expozicím celkem	756 704
Kap. pož. při STA k expozicím vůči reg. vládám a míst. orgánům	2 152
Kap. pož. při STA k expozicím vůči institucím	53 900
Kap. pož. při STA k podnikovým expozicím	78 506
Kap. pož. při STA k retailovým expozicím	440 701
Kap. pož. při STA k expozicím zajištěnými nemovitostmi	110 178
Kap. pož. při STA k expozicím po splatnosti	8 462
Kap. pož. při STA k expozicím v krytých dluhopisech	19 901
Kap. pož. při STA k ostatním expozicím	42 904
Kapitálové požadavky k operačnímu riziku celkem	78 527
Kapitálové požadavky k operačnímu riziku podle BIA	78 527



Mag. Kurt Matouschek
předseda představenstva a
generální ředitel



Ing. Jan Jeníček
místopředseda představenstva a
náměstek generálního ředitele