



Raiffeisen stavební spořitelna a.s.

**Údaje o spořitelně a výsledcích hospodaření
k 31. 3. 2011**



Raiffeisen stavební spořitelna a.s.

Údaje o spořitelně a výsledcích hospodaření k 31. 3. 2011

Datum zveřejnění: 12. května 2011

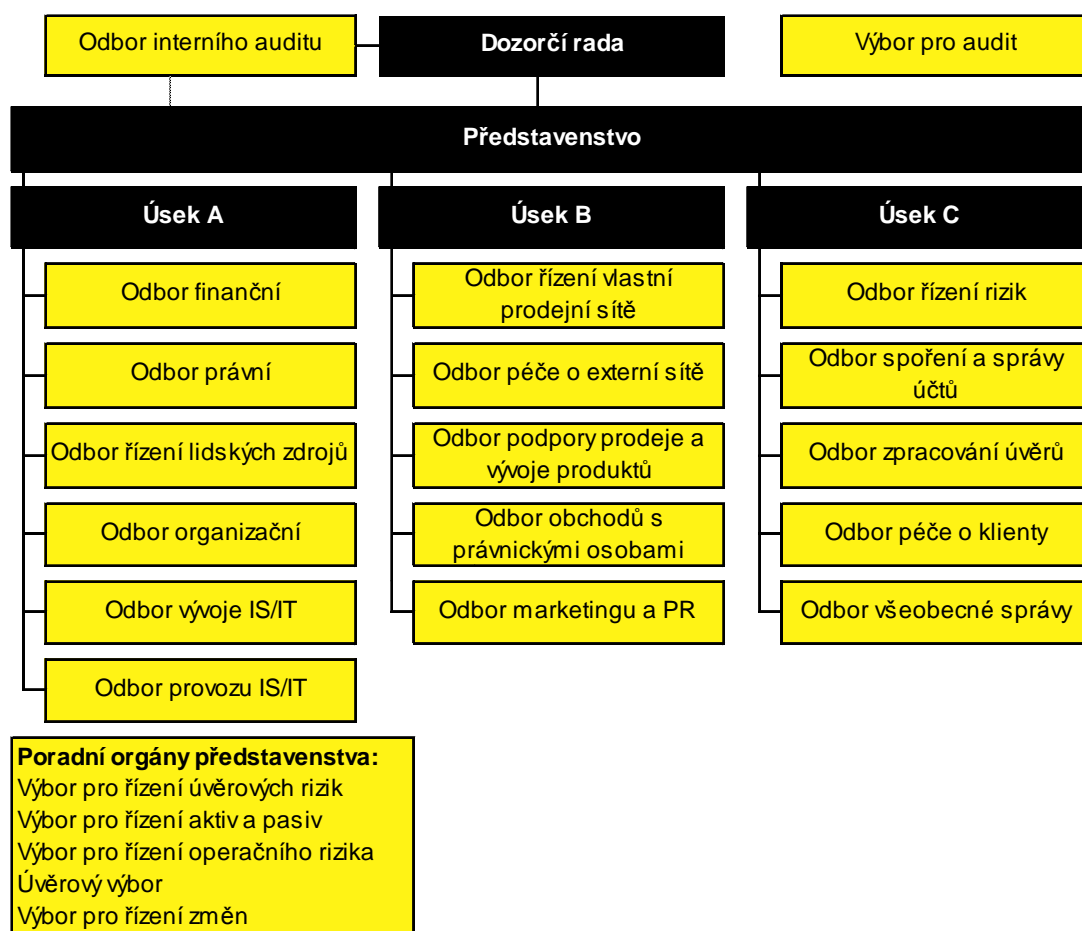
Tyto informace jsou zveřejňovány v souladu se zákonem č. 21/1992 Sb., o bankách, v platném znění, v souladu s Vyhláškou č. 123/2007 Sb., o pravidlech obezřetného podnikání bank, spořitelních a úvěrních družstev a obchodníků s cennými papíry a Vyhláškou č. 282/2008 Sb., kterou se mění vyhláška č. 123/2007 Sb., a v souladu s Úředním sdělením České národní banky ze dne 21. dubna 2011.

1. Údaje o Raiffeisen stavební spořitelně

1.a) Základní údaje o Raiffeisen stavební spořitelně platné

| | |
|--|---|
| Obchodní firma | Raiffeisen stavební spořitelna a.s. |
| Právní forma | akciová společnost |
| Sídlo | Koněvova 2747/99, 130 45 Praha 3 |
| Identifikační číslo | 49241257 |
| Datum zápisu do obchodního rejstříku | 4. září 1993 u Městského soudu v Praze, oddíl B, vložka 2102 |
| Datum zápisu poslední změny do obchodního rejstříku | změna ve složení dozorčí rady – zapsáno 2. února 2011 změna ve složení představenstva – zapsáno 17. února 2011 |
| Výše základního kapitálu zapsaného v obchodním rejstříku | 650 000 000 Kč |
| Výše splaceného základního kapitálu | 650 000 000 Kč |
| Akcie | 6 500 kusů zaknihovaných akcií na jméno ve jmenovité hodnotě 100 000 Kč za jednu akcií |
| Nabytí vlastních akcií | netýká se Raiffeisen stavební spořitelny |
| Zvýšení základního kapitálu od posledního uveřejnění | ke zvýšení základního kapitálu od posledního uveřejnění nedošlo |

1.b) Organizační struktura Raiffeisen stavební spořitelny k 31. 3. 2011



Raiffeisen stavební spořitelna měla k 31. 3. 2011 celkem 252 poradenských míst. Přepočtený stav zaměstnanců byl k 31. 3. 2011 celkem 255.

1.c) Údaje o členech dozorčí rady, členech představenstva a o členech vrcholného vedení banky

| Dozorčí rada | |
|---|--|
| Mag. Johann Ertl kvalifikační předpoklady a zkušenosti členství v orgánech jiných společností | předseda dozorčí rady (od 3. března 1998, člen dozorčí rady od 4. září 1993) Hospodářská univerzita, Vídeň Raiffeisen Bausparkasse GmbH, Vídeň – jednatel Raiffeisen Bausparkassen Holding GmbH, Vídeň – jednatel Prvá stavebná sporitel'ňa, Bratislava – člen dozorčí rady Raiffeisen stambena štedionica d.d., Záhřeb – předseda dozorčí rady Raiffeisen Wohnbaubank, AG, Vídeň – předseda dozorčí rady Raiffeisen Banca pentru Locuințe, Bukurešť – člen dozorčí rady |
| Ing. Josef Malíř kvalifikační předpoklady a zkušenosti členství v orgánech jiných společností | člen dozorčí rady (od 27. března 2003) Vysoká škola zemědělská, Praha, Ekonomická fakulta Raiffeisenbank a.s., Praha – člen dozorčí rady Asociace pro podporu trhu s nemovitostmi – člen |
| Mag. Manfred Url kvalifikační předpoklady a zkušenosti členství v orgánech jiných společností | člen dozorčí rady (od 1. ledna 2011) Hospodářská univerzita, Vídeň Raiffeisen Bausparkasse GmbH, Vídeň – jednatel Österreichische Lotterien GmbH, Vídeň – člen dozorčí rady Prvá stavebná sporitel'ňa, Bratislava – člen dozorčí rady a výboru pro audit |
| Mag. Hans Christian Vallant kvalifikační předpoklady a zkušenosti členství v orgánech jiných společností | člen dozorčí rady (od 29. dubna 2009) Univerzita Graz, obor podniková ekonomika Raiffeisen stambena štedionica d.d., Záhřeb – předseda představenstva |
| Patrik Ferra kvalifikační předpoklady a zkušenosti | člen dozorčí rady (od 22. března 2002 – zvolen zaměstnanci) Střední průmyslová škola strojní, Praha |
| Ing. Jana Jeřichová kvalifikační předpoklady a zkušenosti | členka dozorčí rady (od 22. března 2007 – zvolena zaměstnanci) Vysoká škola ekonomická, Praha, Fakulta informatiky a statistiky |
| Představenstvo | |
| Ing. Jan Jeníček vzdělání | předseda představenstva (od 21. prosince 2007) Vysoká škola ekonomická, Praha, Fakulta výrobně ekonomická |
| Hans-Dieter Funke vzdělání | místopředseda představenstva (od 1. srpna 2006) Odborný výcvik – bankovní obchodník, Bayerische Vereinsbank Lindau Akademie pro praktickou podnikovou ekonomiku Friedrichshafen/Radolfzell |
| Mgr. Roman Hurých vzdělání členství v orgánech jiných společností | místopředseda představenstva (od 17. prosince 2010) Univerzita Karlova, Praha, Matematicko-fyzikální fakulta Společenství Vamberská č.p. 261, 262, Praha 18 – předseda výboru |
| Vrcholné vedení | |
| Eva Bártová, DiS. vzdělání | ředitelka odboru spojení a správy účtů (od 1. května 2010) Bankovní akademie – vyšší odborná škola, Praha |
| Tomáš Beránek vzdělání členství v orgánech jiných společností | ředitel odboru všeobecné správy (od 1. května 2008) Střední průmyslová škola stavební, Havlíčkův Brod, obor pozemní stavby KONEVOVA s.r.o., Praha – jednatel |
| Mgr. Lenka Brdlíková vzdělání | ředitelka odboru řízení lidských zdrojů (od 18. listopadu 2003) Univerzita Karlova, Praha, Pedagogická fakulta |
| Ing. Pavel Fischer vzdělání | ředitel odboru zpracování úvěrů (od 1. dubna 2005) Vysoká škola ekonomická, Praha, Fakulta národohospodářská |
| Ing. Irma Haková, MBA vzdělání | ředitelka odboru péče o externí sítě (od 1. května 2008) Technická univerzita, Liberec, Fakulta strojní a Fakulta textilní International Business School, Brno, MBA Senior Executive |
| Ing. Dagmar Jonášová vzdělání | ředitelka odboru obchodů s právníckými osobami (od 1. července 2009) Vysoká škola ekonomická, Praha, Fakulta mezinárodních vztahů |
| Ing. Tomáš Kaňkovský vzdělání | ředitel odboru provozu IS/IT (od 1. ledna 1996) Česká zemědělská univerzita, Praha, Ekonomická fakulta |
| Ing. Miroslav Knobloch vzdělání | ředitel odboru vývoje IS/IT (od 1. března 2009) České vysoké učení technické, Praha, Fakulta elektrotechnická |
| Pavel Kotáb, DiS. vzdělání | ředitel odboru interního auditu (od 2. září 2002) Bankovní akademie při Česko-německé obchodní a průmyslové komoře – diplom bankovní obchodník |
| Ing. Ondřej Kvasňovský vzdělání | ředitel odboru marketingu a PR (od 1. prosince 2010) Vysoká škola ekonomická, Praha, Fakulta podnikohospodářská |
| Bc. Miloš Minčíč, MBA vzdělání | ředitel odboru péče o klienty (od 1. dubna 2010) Univerzita Karlova, Praha, Fakulta humanitních studií Open Business University International Business School – MBA Senior Executive |
| Ing. Štěpán Onder, Ph.D. vzdělání | ředitel odboru řízení rizik (od 1. září 2009) Vysoká škola ekonomická, Praha, Fakulta financí a účetnictví |
| Ing. Daniela Ostašová vzdělání | ředitelka odboru organizačního (od 1. ledna 1996) Leningradská státní univerzita, Leningrad, Ekonomická fakulta |
| JUDr. Bohuslav Pavlík vzdělání | ředitel odboru právního (od 1. října 1995) Univerzita Karlova, Praha, Právníká fakulta |

| | |
|---|---|
| Mgr. Karel Pavlík vzdělání | ředitel odboru podpory prodeje a vývoje produktů (od 1. prosince 2006) Univerzita Karlova, Praha, Matematicko-fyzikální fakulta |
| Bc. Michael Pupala vzdělání členství v orgánech jiných společností | ředitel odboru řízení vlastní prodejní sítě (od 1. října 2009) Bankovní institut vysoká škola, a.s., Praha, Bankovní management Raiffeisen finanční poradenství s.r.o., Praha – jednatel |
| Ing. Petr Zaremba vzdělání | ředitel odboru finančního (od 17. prosince 2010) Vysoká škola ekonomická, Praha, Fakulta mezinárodních vztahů |

Celková výše úvěrů poskytnutých Raiffeisen stavební spořitelnou členům dozorčí rady, členům představenstva a vrcholného vedení banky k 31. 3. 2011 činila 5 013 tis. Kč.

Raiffeisen stavební spořitelna nevydala žádné záruky za členy dozorčí rady, členy představenstva ani za členy vrcholného vedení banky.

2. Složení akcionářů Raiffeisen stavební spořitelny

| | |
|------------------------------------|--|
| Obchodní firma | Raiffeisen Bausparkassen Holding GmbH (100% dceřiná společnost Raiffeisen Bausparkasse GmbH) |
| Právní forma | GmbH (společnost s ručením omezeným) |
| Sídlo | Wiedner Hauptstr. 94, 1051 Vídeň, Rakousko |
| Výše podílu na hlasovacích právech | 90 % (5 850 kusů akcií) |
| Obchodní firma | Raiffeisenbank a.s. |
| Právní forma | akciová společnost |
| Sídlo | Hvězdova 1716/2b, 140 78 Praha 4 |
| Výše podílu na hlasovacích právech | 10 % (650 kusů akcií) |

3. Struktura konsolidačního celku, jehož je Raiffeisen stavební spořitelna součástí

3.a) Informace o ovládajících osobách

Raiffeisen stavební spořitelna je členem konsolidovaného celku Raiffeisen Bausparkasse GmbH a Raiffeisenbank a.s.

Ovládajícími osobami ve vztahu k Raiffeisen stavební spořitelně jsou následující společnosti, které jednájí ve shodě:

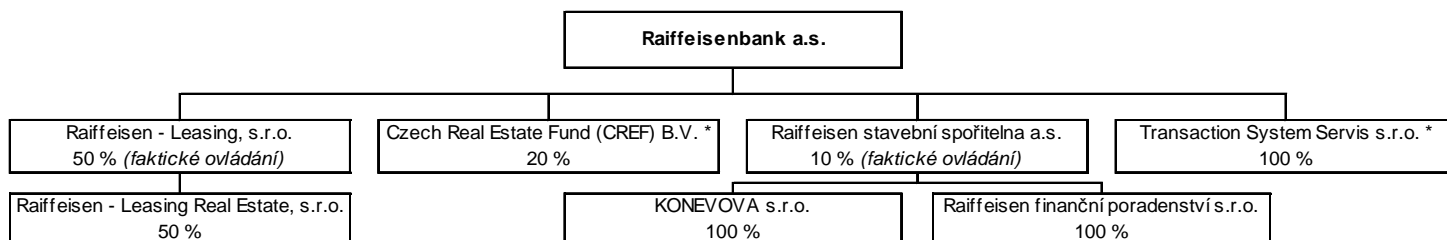
- Raiffeisen Bausparkassen Holding GmbH, společnost s ručením omezeným se sídlem Wiedner Hauptstrasse 94, Vídeň, Rakousko
 - Přímý podíl na základním kapitálu banky: 90 %
 - Přímý podíl na hlasovacích právech banky: 90 %
 - Souhrnná výše pohledávek banky vůči ovládající osobě: 0 tis. Kč
 - Souhrnná výše závazků banky vůči ovládající osobě: 0 tis. Kč
 - Souhrnná výše cenných papírů emitovaných ovládající osobou v aktivech banky: 0 tis. Kč
 - Souhrnná výše závazků banky z těchto cenných papírů: 0 tis. Kč
 - Souhrnná výše záruk vydaných bankou za ovládající osobu: 0 tis. Kč
 - Souhrnná výše záruk přijatých bankou od ovládající osoby: 0 tis. Kč
- Raiffeisenbank a.s., akciová společnost, se sídlem Hvězdova 1716/2b, Praha
 - Přímý podíl na základním kapitálu banky: 10 %
 - Přímý podíl na hlasovacích právech banky: 10 %
 - Souhrnná výše pohledávek banky vůči ovládající osobě: 561 tis. Kč
 - Souhrnná výše závazků banky vůči ovládající osobě: 755 tis. Kč
 - Souhrnná výše cenných papírů emitovaných ovládající osobou v aktivech banky: 259 416 tis. Kč
 - Souhrnná výše závazků banky z těchto cenných papírů: 0 tis. Kč
 - Souhrnná výše záruk vydaných bankou za ovládající osobu: 0 tis. Kč
 - Souhrnná výše záruk přijatých bankou od ovládající osoby: 0 tis. Kč
- Raiffeisen Bausparkasse GmbH, společnost s ručením omezeným, se sídlem Wiedner Hauptstrasse 94, Vídeň, Rakousko
 - Nepřímý podíl na základním kapitálu banky: 90 %
 - Nepřímý podíl na hlasovacích právech banky: 90 %
 - Souhrnná výše pohledávek banky vůči ovládající osobě: 0 tis. Kč
 - Souhrnná výše závazků banky vůči ovládající osobě: 0 tis. Kč
 - Souhrnná výše cenných papírů emitovaných ovládající osobou v aktivech banky: 0 tis. Kč
 - Souhrnná výše závazků banky z těchto cenných papírů: 0 tis. Kč
 - Souhrnná výše záruk vydaných bankou za ovládající osobu: 0 tis. Kč
 - Souhrnná výše záruk přijatých bankou od ovládající osoby: 0 tis. Kč

3.b) Informace o ovládaných osobách

Raiffeisen stavební spořitelna je ovládající osobou ve vztahu ke společnostem:

- KONEVOVA s.r.o., společnost s ručením omezeným se, sídlem Koněvova 2747/99, Praha
 - Přímý podíl na základním kapitálu společnosti: 100 %
 - Přímý podíl na hlasovacích právech společnosti: 100 %
 - Souhrnná výše pohledávek banky vůči ovládané osobě: 221 113 tis. Kč
 - Souhrnná výše závazků banky vůči ovládané osobě: 0 tis. Kč
 - Souhrnná výše cenných papírů emitovaných ovládanou osobou v aktivech banky: 0 tis. Kč
 - Souhrnná výše závazků banky z těchto cenných papírů: 0 tis. Kč
 - Souhrnná výše záruk vydaných bankou za ovládanou osobu: 0 tis. Kč
 - Souhrnná výše záruk přijatých bankou od ovládané osoby: 0 tis. Kč
- Raiffeisen finanční poradenství s.r.o., společnost s ručením omezeným se, sídlem Koněvova 2747/99, Praha
 - Přímý podíl na základním kapitálu společnosti: 100 %
 - Přímý podíl na hlasovacích právech společnosti: 100 %
 - Souhrnná výše pohledávek banky vůči ovládané osobě: 0 tis. Kč
 - Souhrnná výše závazků banky vůči ovládané osobě: 150 tis. Kč
 - Souhrnná výše cenných papírů emitovaných ovládanou osobou v aktivech banky: 0 tis. Kč
 - Souhrnná výše závazků banky z těchto cenných papírů: 0 tis. Kč
 - Souhrnná výše záruk vydaných bankou za ovládanou osobu: 0 tis. Kč
 - Souhrnná výše záruk přijatých bankou od ovládané osoby: 0 tis. Kč

3.c) Struktura konsolidačního celku k 31. 3. 2011



* Společnosti Czech Real Estate Fund (CREF) B.V. a Transaction System Servis s.r.o. nejsou zahrnuty do regulovaného konsolidačního celku

4. Údaje o činnosti Raiffeisen stavební spořitelny

V souladu s § 1 a § 9 zákona č. 96/1993 Sb. ČR, o stavebním spoření a státní podpoře stavebního spoření a v souladu s licencí udělenou Českou národní bankou může Raiffeisen stavební spořitelna vykonávat následující činnosti:

- a) přijímat vklady od účastníků stavebního spoření,
- b) poskytovat úvěry účastníkům stavebního spoření,
- c) poskytovat příspěvek (státní podporu) fyzickým osobám - účastníkům stavebního spoření,
- d) poskytovat úvěry osobám, jejichž výrobky a poskytované služby jsou určeny pro uspokojování bytových potřeb,
- e) přijímat vklady od bank, zahraničních bank, poboček zahraničních bank, finančních institucí, zahraničních finančních institucí a poboček zahraničních finančních institucí,
- f) poskytovat záruky za úvěry ze stavebního spoření, za úvěry poskytnuté podle § 5 odst. 5 zákona o stavebním spoření a za úvěry uvedené v § 9 odst. 1 písm. a) zákona o stavebním spoření,
- g) obchodovat na vlastní účet s hypotečními zástavními listy a s obdobnými produkty vydávanými členskými státy Organizace pro hospodářskou spolupráci a rozvoj,
- h) obchodovat na vlastní účet s dluhopisy vydávanými Českou republikou, s dluhopisy, za které převzala Česká republika záruku, a s dluhopisy vydávanými Českou národní bankou,
- i) obchodovat na vlastní účet s dluhopisy vydávanými členskými státy Organizace pro hospodářskou spolupráci a rozvoj, centrálními bankami, finančními institucemi těchto států a bankami se sídlem v těchto státech, jakož i s dluhopisy, za které tyto státy převzaly záruku, a s dluhopisy vydávanými Evropskou investiční bankou, Nordic Investment Bank a Evropskou centrální bankou,
- j) provádět platební styk a jeho zúčtování v souvislosti s činností stavební spořitelny,
- k) vykonávat finanční makléřství,
- l) poskytovat bankovní informace.

Raiffeisen stavební spořitelna všechny uvedené činnosti vykonává. Raiffeisen stavební spořitelně nebylo vykonávání žádné činnosti omezeno ani vyloučeno.

5. Údaje o finanční situaci Raiffeisen stavební spořitelny

5.a) Rozvaha

| (v tis. Kč) | 31.3.2011 | 31.12.2010 | 30.9.2010 | 30.6.2010 |
|--|-------------------|-------------------|-------------------|-------------------|
| AKTIVA CELKEM | 81 362 085 | 82 660 220 | 81 894 676 | 82 066 189 |
| Pokladní hotovost a pohledávky vůči centrálním bankám | 1 227 458 | 1 677 725 | 1 061 369 | 1 037 583 |
| Pokladní hotovost | 3 043 | 3 534 | 6 985 | 3 596 |
| Pohledávky vůči centrálním bankám | 1 224 415 | 1 674 191 | 1 054 384 | 1 033 987 |
| Finanční aktiva k obchodování | 0 | 0 | 0 | 0 |
| Deriváty k obchodování s kladnou reálnou hodnotou | 0 | 0 | 0 | 0 |
| Kapitálové nástroje k obchodování | 0 | 0 | 0 | 0 |
| Dluhové cenné papíry k obchodování | 0 | 0 | 0 | 0 |
| Pohledávky k obchodování | 0 | 0 | 0 | 0 |
| Pohledávky k obchodování vůči úvěrovým institucím | 0 | 0 | 0 | 0 |
| Pohledávky k obchodování vůči j. osobám než úvěr. institucím | 0 | 0 | 0 | 0 |
| Ostatní pohledávky k obchod. sektorově nečleněné | 0 | 0 | 0 | 0 |
| Finanční aktiva v reálné hodnotě vykáz. do zisku nebo ztráty | 0 | 0 | 0 | 0 |
| Kapitálové nástroje v reálné hodnotě vykázané do Z/Z | 0 | 0 | 0 | 0 |
| Dluhové cenné papíry v reálné hodnotě vykázané do Z/Z | 0 | 0 | 0 | 0 |
| Pohledávky v reálné hodnotě vykázané do zisku nebo ztráty | 0 | 0 | 0 | 0 |
| Pohledávky v reálné hodnotě vykázané do Z/Z vůči úvěr. inst. | 0 | 0 | 0 | 0 |
| Pohledávky v RH vykázané do Z/Z vůči j. osobám než úvěr. inst. | 0 | 0 | 0 | 0 |
| Ostatní pohledávky v RH vykázané do Z/Z sektorově nečleněné | 0 | 0 | 0 | 0 |
| Realizovatelná finanční aktiva | 25 163 338 | 22 486 579 | 27 183 110 | 25 650 547 |
| Kapitálové nástroje realizovatelné | 0 | 0 | 0 | 0 |
| Dluhové cenné papíry realizovatelné | 25 163 338 | 22 486 579 | 27 183 110 | 25 650 547 |
| Pohledávky realizovatelné | 0 | 0 | 0 | 0 |
| Pohledávky realizovatelné vůči úvěrovým institucím | 0 | 0 | 0 | 0 |
| Pohledávky realizovatelné vůči j. osobám než úvěr. institucím | 0 | 0 | 0 | 0 |
| Ostatní pohledávky realizovatelné sektorově nečleněné | 0 | 0 | 0 | 0 |
| Úvěry a jiné pohledávky | 44 887 641 | 46 870 144 | 40 239 050 | 41 466 177 |
| Dluhové cenné papíry neobchodovatelné | 1 379 350 | 1 365 412 | 1 351 665 | 1 415 558 |
| Pohledávky | 43 508 291 | 45 504 732 | 38 887 385 | 40 050 619 |
| Pohledávky vůči úvěrovým institucím | 2 891 652 | 5 925 321 | 430 516 | 3 254 460 |
| Pohledávky vůči osobám jiným než úvěrovým institucím | 39 708 966 | 39 577 900 | 38 346 774 | 36 792 701 |
| Ostatní pohledávky sektorově nečleněné | 907 673 | 1 511 | 110 095 | 3 458 |
| Finanční investice držené do splatnosti | 9 390 816 | 9 979 027 | 12 702 887 | 13 214 859 |
| Dluhové cenné papíry držené do splatnosti | 9 390 816 | 9 979 027 | 12 702 887 | 13 214 859 |
| Pohledávky držené do splatnosti | 0 | 0 | 0 | 0 |
| Pohledávky držené do splatnosti vůči úvěrovým institucím | 0 | 0 | 0 | 0 |
| Pohledávky držené do splatnosti vůči j. osobám než úvěr. inst. | 0 | 0 | 0 | 0 |
| Ostatní pohledávky držené do splatnosti sektorově nečleněné | 0 | 0 | 0 | 0 |
| Zajišťovací deriváty s kladnou reálnou hodnotou | 0 | 0 | 0 | 0 |
| Zajišť. deriváty s kladnou RH – zajištění reálné hodnoty | 0 | 0 | 0 | 0 |
| Zajišť. deriváty s kladnou RH – zajištění peněžních toků | 0 | 0 | 0 | 0 |
| Zajišť. deriváty s kladnou RH – zaj. čistých investic do zahr. jedn. | 0 | 0 | 0 | 0 |
| Zajišť. deriváty s kladnou RH – zajištění úrok. rizika – RH | 0 | 0 | 0 | 0 |
| Zajišť. deriváty s kladnou RH – zajištění úrok. rizika – pen. toky | 0 | 0 | 0 | 0 |
| Kladné změny reálné hodnoty portfolia zajišťovaných nástrojů | 0 | 0 | 0 | 0 |
| Hmotný majetek | 54 564 | 56 824 | 50 361 | 48 650 |
| Pozemky, budovy a zařízení | 54 564 | 56 824 | 50 361 | 48 650 |
| Investice do nemovitosti | 0 | 0 | 0 | 0 |
| Nehmotný majetek | 125 351 | 142 238 | 148 402 | 154 620 |
| Goodwill | 0 | 0 | 0 | 0 |
| Ostatní nehmotný majetek | 125 351 | 142 238 | 148 402 | 154 620 |
| Účasti v přidružených a ovládaných osobách ve spol. podn. | 226 026 | 226 026 | 216 910 | 216 910 |
| Daňové pohledávky | 31 559 | 18 746 | 18 651 | 9 714 |
| Pohledávky ze splatné daně | 31 559 | 18 746 | 18 651 | 9 714 |
| Pohledávky z odložené daně | 0 | 0 | 0 | 0 |
| Ostatní aktiva | 255 332 | 1 202 911 | 273 936 | 267 129 |
| Neoběžná aktiva a vyřazované skupiny určené k prodeji | 0 | 0 | 0 | 0 |

| (v tis. Kč) | 31.3.2011 | 31.12.2010 | 30.9.2010 | 30.6.2010 |
|---|-------------------|-------------------|-------------------|-------------------|
| ZÁVAZKY A VLASTNÍ KAPITÁL CELKEM | 81 362 085 | 82 660 220 | 81 894 676 | 82 066 189 |
| Závazky celkem | 77 408 868 | 78 799 696 | 78 084 988 | 78 474 846 |
| Vklady, úvěry a ostatní finanční závazky vůči centr. bankám | 0 | 0 | 0 | 0 |
| Finanční závazky k obchodování | 0 | 0 | 0 | 0 |
| Deriváty k obchodování se zápornou reálnou hodnotou | 0 | 0 | 0 | 0 |
| Závazky z krátkých prodejů | 0 | 0 | 0 | 0 |
| Vklady, úvěry a ostatní finanční závazky k obchodování | 0 | 0 | 0 | 0 |
| Vklady, úvěry a ostatní fin. závazky k obch. vůči úvěr. inst. | 0 | 0 | 0 | 0 |
| Vklady, úvěry a ost. fin. závazky k obch. j. os. než úvěr. inst. | 0 | 0 | 0 | 0 |
| Ostatní finanční závazky k obchodování sektorově nečleněné | 0 | 0 | 0 | 0 |
| Emitované dluhové CP určené k odkupu v krátkém období | 0 | 0 | 0 | 0 |
| Finanční závazky v reálné hodnotě vykázané do zisku/ztráty | 0 | 0 | 0 | 0 |
| Vklady, úvěry a ostatní finanční závazky v RH vykázané do Z/Z | 0 | 0 | 0 | 0 |
| Vklady, úvěry a ost. fin. závaz. v RH vyk. do Z/Z vůči úvěr. inst. | 0 | 0 | 0 | 0 |
| Vklady a ost. fin. záv. v RH vyk. do Z/Z vůči j. os. než úvěr. inst. | 0 | 0 | 0 | 0 |
| Ostatní fin. závazky v RH hodnotě vykáz. do Z/Z sektor. nečlen. | 0 | 0 | 0 | 0 |
| Emitované dluhové CP v RH vykázané do zisku nebo ztráty | 0 | 0 | 0 | 0 |
| Podřízené závazky v RH vykázané do zisku nebo ztráty | 0 | 0 | 0 | 0 |
| Finanční závazky v naběhlé hodnotě | 75 560 945 | 76 249 004 | 76 029 754 | 76 275 885 |
| Vklady, úvěry a ostatní finanční závazky v naběhlé hodnotě | 75 560 945 | 76 249 004 | 76 029 754 | 76 275 885 |
| Vklady a ost. finanční závazky v naběhlé hodnotě vůči úvěr. inst. | 0 | 0 | 31 743 | 20 816 |
| Vklady a ost. finanční závazky v naběhlé hodn. vůči j.os. než úvěr. inst. | 75 489 541 | 76 160 083 | 75 923 771 | 76 177 863 |
| Ostatní finanční závazky v naběhlé hodnotě sektorově nečleněné | 71 404 | 88 921 | 74 240 | 77 206 |
| Emitované dluhové cenné papíry v naběhlé hodnotě | 0 | 0 | 0 | 0 |
| Podřízené závazky v naběhlé hodnotě | 0 | 0 | 0 | 0 |
| Finanční závazky spojené s převáděnými aktivy | 0 | 0 | 0 | 0 |
| Zajišťovací deriváty se zápornou reálnou hodnotou | 0 | 0 | 0 | 0 |
| Zajišť. deriváty se zápornou RH – zajištění reálné hodnoty | 0 | 0 | 0 | 0 |
| Zajišť. deriváty se zápornou RH – zajištění peněžních toků | 0 | 0 | 0 | 0 |
| Zajišť. deriváty se zápornou RH – zaj. čistých investic do zahr. jedn. | 0 | 0 | 0 | 0 |
| Zajišť. deriváty se zápornou RH – zajištění úrok. rizika – RH | 0 | 0 | 0 | 0 |
| Zajišť. deriváty se zápornou RH – zajištění úrok. rizika – peněžní toky | 0 | 0 | 0 | 0 |
| Záporné změny reál. hodnoty portfolia zajišťovaných nástrojů | 0 | 0 | 0 | 0 |
| Rezervy | 7 000 | 7 000 | 0 | 0 |
| Rezervy na restrukturalizace | 0 | 0 | 0 | 0 |
| Rezervy na daně a soudní spory | 7 000 | 7 000 | 0 | 0 |
| Rezervy na důchody a podobné závazky | 0 | 0 | 0 | 0 |
| Rezervy na podrozvahové položky | 0 | 0 | 0 | 0 |
| Rezervy na nevýhodné smlouvy | 0 | 0 | 0 | 0 |
| Ostatní rezervy | 0 | 0 | 0 | 0 |
| Daňové závazky | 37 727 | 50 140 | 86 096 | 74 916 |
| Závazky ze splatné daně | 0 | 0 | 0 | 0 |
| Závazky z odložené daně | 37 727 | 50 140 | 86 096 | 74 916 |
| Ostatní závazky | 1 803 196 | 2 493 552 | 1 969 138 | 2 124 045 |
| Základní kapitál družstev splatný na požádání | 0 | 0 | 0 | 0 |
| Závazky spojené s vyřazovanými skupinami určenými k prodeji | 0 | 0 | 0 | 0 |
| Vlastní kapitál celkem | 3 953 217 | 3 860 524 | 3 809 688 | 3 591 343 |
| Základní kapitál | 650 000 | 650 000 | 650 000 | 650 000 |
| Splacený základní kapitál | 650 000 | 650 000 | 650 000 | 650 000 |
| Nesplacený základní kapitál | 0 | 0 | 0 | 0 |
| Emisní ážio | 0 | 0 | 0 | 0 |
| Další vlastní kapitál | 0 | 0 | 0 | 0 |
| Kapitálová složka finančních nástrojů | 0 | 0 | 0 | 0 |
| Ostatní kapitálové nástroje | 0 | 0 | 0 | 0 |
| Fondy z přecenění a ostatní oceňovací rozdíly | 116 692 | 166 309 | 309 186 | 258 326 |
| Oceňovací rozdíly z hmotného majetku | 0 | 0 | 0 | 0 |
| Oceňovací rozdíly z nehmotného majetku | 0 | 0 | 0 | 0 |
| Zajištění čistých investic do zahraničních jednotek | 0 | 0 | 0 | 0 |
| Zajištění peněžních toků | 0 | 0 | 0 | 0 |
| Oceňovací rozdíly z realizovatelných finančních aktiv | 116 692 | 166 309 | 309 186 | 258 326 |
| Oceň. rozdíly z neoběž. aktiv a ukončov. čin. určených k prodeji | 0 | 0 | 0 | 0 |
| Ostatní oceňovací rozdíly | 0 | 0 | 0 | 0 |
| Rezervní fondy | 2 357 910 | 2 357 922 | 2 357 931 | 2 357 946 |
| Nerozdělený zisk (neuhrazená ztráta) z předchozích období | 686 293 | 0 | 0 | 0 |
| Vlastní akcie | 0 | 0 | 0 | 0 |
| Zisk (ztráta) za běžné účetní období | 142 322 | 686 293 | 492 571 | 325 071 |

5.b) Výkaz zisku a ztráty

| (v tis. Kč) | 31.3.2011 | 31.12.2010 | 30.9.2010 | 30.6.2010 |
|---|-----------------|-------------------|-------------------|------------------|
| Zisk z finanční a provozní činnosti | 365 208 | 1 536 157 | 1 144 195 | 743 400 |
| Úrokové výnosy | 775 841 | 3 181 238 | 2 394 446 | 1 589 052 |
| Úroky z pohledávek vůči centrálním bankám | 2 244 | 10 610 | 8 335 | 6 018 |
| Úroky z finančních aktiv k obchodování | 0 | 0 | 0 | 0 |
| Úroky z finančních aktiv v reálné hodnotě vykázaných do Z/Z | 0 | 0 | 0 | 0 |
| Úroky z realizovatelných finančních aktiv | 147 684 | 621 548 | 478 780 | 314 153 |
| Úroky z úvěrů a jiných pohledávek | 501 314 | 1 899 473 | 1 391 455 | 907 970 |
| Úroky z finančních investic držených do splatnosti | 124 599 | 649 607 | 515 876 | 360 911 |
| Zisk ze zajišťovacích úrokových derivátů | 0 | 0 | 0 | 0 |
| Úroky z ostatních aktiv | 0 | 0 | 0 | 0 |
| Úrokové náklady | -445 046 | -1 872 504 | -1 439 687 | -971 194 |
| Úroky na vklady, úvěry a ost. fin. závazky vůči centr. bankám | 0 | 0 | 0 | 0 |
| Úroky na finanční závazky k obchodování | 0 | 0 | 0 | 0 |
| Úroky na finanční závazky v reálné hodnotě vykázané do Z/Z | 0 | 0 | 0 | 0 |
| Úroky na finanční závazky v naběhlé hodnotě | -445 046 | -1 872 504 | -1 439 687 | -971 194 |
| Ztráta ze zajišťovacích úrokových derivátů | 0 | 0 | 0 | 0 |
| Úroky na ostatní závazky | 0 | 0 | 0 | 0 |
| Náklady na základní kapitál splatný na požádání | 0 | 0 | 0 | 0 |
| Výnosy z dividend | 0 | 0 | 0 | 0 |
| Výnosy z dividend z finančních aktiv k obchodování | 0 | 0 | 0 | 0 |
| Výnosy z dividend z finan. aktiv v RH vykázaných do Z/Z | 0 | 0 | 0 | 0 |
| Výnosy z dividend z realizovatelných finančních aktiv | 0 | 0 | 0 | 0 |
| Výnosy z dividend od přidružených a ovládaných osob | 0 | 0 | 0 | 0 |
| Výnosy z poplatků a provizí | 161 400 | 778 804 | 607 428 | 411 924 |
| Poplatky a provize z operací s finan. nástroji pro zákazníky | 0 | 0 | 0 | 0 |
| Poplatky a provize z obstarání emisí | 0 | 0 | 0 | 0 |
| Poplatky a provize z obstarání finančních nástrojů | 0 | 0 | 0 | 0 |
| Poplatky a provize za poradenskou činnost | 0 | 0 | 0 | 0 |
| Poplatky a provize z clearingů a vypořádání | 0 | 0 | 0 | 0 |
| Poplatky a provize za obhospodařování hodnot | 0 | 0 | 0 | 0 |
| Poplatky a provize za správu, úschovu a uložení hodnot | 0 | 0 | 0 | 0 |
| Poplatky a provize z příslibů a záruk | 0 | 0 | 0 | 0 |
| Poplatky a provize z platebního styku | 0 | 0 | 0 | 0 |
| Poplatky a provize ze strukturovaného financování | 0 | 0 | 0 | 0 |
| Poplatky a provize ze sekuritizace | 0 | 0 | 0 | 0 |
| Poplatky a provize z ostatních služeb | 161 400 | 778 804 | 607 428 | 411 924 |
| Náklady na poplatky a provize | -117 589 | -520 469 | -398 588 | -276 437 |
| Poplatky a provize na operace s finančními nástroji | -229 | -1 231 | -711 | -385 |
| Poplatky a provize na obhospodařování hodnot | 0 | 0 | 0 | 0 |
| Poplatky a provize na správu, úschovu a uložení hodnot | 0 | 0 | 0 | 0 |
| Poplatky a provize na clearing a vypořádání | 0 | 0 | 0 | 0 |
| Poplatky a provize na sekuritizaci | 0 | 0 | 0 | 0 |
| Poplatky a provize na ostatní služby | -117 360 | -519 238 | -397 877 | -276 052 |
| Realizované Z/Z z finan.aktiv a závazků nevykáz. V RH do Z/Z | 145 | -352 | -964 | -1 077 |
| Zisk (ztráta) z realizovatelných finančních aktiv | 0 | 140 | 140 | 140 |
| Zisk (ztráta) z úvěrů a jiných pohledávek | 145 | 974 | 362 | 249 |
| Zisk (ztráta) z finančních investic držených do splatnosti | 0 | -1 466 | -1 466 | -1 466 |
| Zisk (ztráta) z finančních závazků v naběhlé hodnotě | 0 | 0 | 0 | 0 |
| Zisk (ztráta) z ostatních závazků | 0 | 0 | 0 | 0 |
| Zisk (ztráta) z finančních aktiv a závazků k obchodování | 0 | 0 | 0 | 0 |
| Zisk (ztráta) z kapitálových nástrojů a akciových derivátů | 0 | 0 | 0 | 0 |
| Zisk (ztráta) z úrokových nástrojů (včetně úrok. derivátů) | 0 | 0 | 0 | 0 |
| Zisk (ztráta) z měnových nástrojů (včetně měn. derivátů) | 0 | 0 | 0 | 0 |
| Zisk (ztráta) z úvěrových nástrojů (včetně úvěr. derivátů) | 0 | 0 | 0 | 0 |
| Zisk (ztráta) z komodit a komoditních derivátů | 0 | 0 | 0 | 0 |
| Zisk (ztráta) z ostatních nástrojů včetně hybridních | 0 | 0 | 0 | 0 |
| Zisk (ztráta) z finan. aktiv a závazků v RH vykázané do Z/Z | 0 | 0 | 0 | 0 |
| Zisk (ztráta) ze zajišťovacího účetnictví | 0 | 0 | 0 | 0 |
| Kurzové rozdíly | -50 | -105 | -79 | -76 |
| Zisk (ztráta) z odúčtování aktiv jiných než držených k prodeji | 376 | -1 598 | 686 | 554 |
| Ostatní provozní výnosy | 3 361 | 14 248 | 10 705 | 7 292 |
| Ostatní provozní náklady | -13 230 | -43 105 | -29 752 | -16 638 |

| (v tis. Kč) | 31.3.2011 | 31.12.2010 | 30.9.2010 | 30.6.2010 |
|--|-----------------|-----------------|-----------------|-----------------|
| Správní náklady | -118 117 | -445 578 | -345 481 | -239 246 |
| Náklady na zaměstnance | -52 658 | -215 440 | -159 905 | -108 015 |
| Mzdy a platy | -36 837 | -154 201 | -113 941 | -76 509 |
| Sociální a zdravotní pojištění | -12 411 | -49 560 | -37 405 | -25 413 |
| Penzijní a podobné výdaje | -130 | -531 | -400 | -272 |
| Náklady na dočasné zaměstnance | -283 | -1 296 | -912 | -452 |
| Odměny – vlastní kapitálové nástroje | 0 | 0 | 0 | 0 |
| Ostatní náklady na zaměstnance | -2 997 | -9 852 | -7 247 | -5 369 |
| Ostatní správní náklady | -65 459 | -230 138 | -185 576 | -131 231 |
| Náklady na reklamu | -20 720 | -71 058 | -59 616 | -43 626 |
| Náklady na poradenství | -1 441 | -2 859 | -2 190 | -2 190 |
| Náklady na informační technologie | -7 806 | -26 321 | -21 404 | -15 336 |
| Náklady na outsourcing | -1 251 | -5 769 | -4 770 | -3 972 |
| Nájemné | -8 082 | -33 073 | -24 996 | -16 798 |
| Jiné správní náklady | -26 159 | -91 058 | -72 600 | -49 309 |
| Odpisy | -20 123 | -79 932 | -57 134 | -37 226 |
| Odpisy pozemků, budov a zařízení | -2 362 | -10 064 | -7 303 | -4 776 |
| Odpisy investic do nemovitostí | 0 | 0 | 0 | 0 |
| Odpisy nehmotného majetku | -17 761 | -69 868 | -49 831 | -32 450 |
| Tvorba rezerv | 0 | -7 000 | 0 | 0 |
| Ztráty ze znehodnocení | -54 380 | -174 728 | -147 701 | -74 716 |
| Ztráty ze znehodnocení finan.aktiv nevykázaných v RH do Z/Z | -54 380 | -174 728 | -147 701 | -74 716 |
| Ztráty ze znehodnocení finančních aktiv v pořizovací ceně | 0 | 0 | 0 | 0 |
| Ztráty ze znehodnocení realizovatelných finančních aktiv | 0 | 0 | 0 | 0 |
| Ztráty ze znehodnocení úvěrů a jiných pohledávek | -54 380 | -174 728 | -147 701 | -74 716 |
| Ztráty ze znehodnocení finan. investic držení do splatnosti | 0 | 0 | 0 | 0 |
| Ztráty ze znehodnocení nefinančních aktiv | 0 | 0 | 0 | 0 |
| Ztráty ze znehodnocení pozemků, budov a zařízení | 0 | 0 | 0 | 0 |
| Ztráty ze znehodnocení z investic do nemovitostí | 0 | 0 | 0 | 0 |
| Ztráty ze znehodnocení goodwillu | 0 | 0 | 0 | 0 |
| Ztráty ze znehodnocení nehmotného majetku | 0 | 0 | 0 | 0 |
| Ztráty ze znehodnocení účastí v přídr. a ovlád. os. a sp. podn. | 0 | 0 | 0 | 0 |
| Ztráty ze znehodnocení ostatních nefinančních aktiv | 0 | 0 | 0 | 0 |
| Negativní goodwill bezprostředně zahrnutý do výkazu Z/Z | 0 | 0 | 0 | 0 |
| Podíl na Z/Z přídr. a ovládaných osob a společných podniků | 0 | 0 | 0 | 0 |
| Zisk nebo ztráta z neoběžných aktiv a vyřazovaných skupin | 0 | 0 | 0 | 0 |
| Zisk nebo ztráta z pokračující činnosti před zdaněním | 172 588 | 828 919 | 593 879 | 392 212 |
| Náklady na daň z příjmů | -30 266 | -142 626 | -101 308 | -67 141 |
| Zisk nebo ztráta z pokračující činnosti po zdanění | 142 322 | 686 293 | 492 571 | 325 071 |
| Zisk nebo ztráta z ukončované činnosti po zdanění | 0 | 0 | 0 | 0 |
| ZISK NEBO ZTRÁTA PO ZDANĚNÍ | 142 322 | 686 293 | 492 571 | 325 071 |

5.c) Informace o pohledávkách z finančních činností bez selhání a v selhání

| K 31.3.2011 (v tis. Kč) | Hodnota | Účetní | Opravné | Opravné | Kumulovaná ztráta z ocenění reálnou hodnotou |
|--|-----------------------|--------------------|---|---------------------------------------|--|
| | před znehodnocením | hodnota (netto) | položky k jednotlivým pohledávkám | položky k portfoliím pohledávek | |
| POHLEDÁVKY Z FINANČNÍCH ČINNOSTÍ CELKEM | 43 079 390 | 42 600 618 | 478 772 | 0 | 0 |
| Pohledávky za úvěrovými institucemi | 2 891 652 | 2 891 652 | 0 | 0 | 0 |
| Pohledávky bez selhání | 2 891 652 | 2 891 652 | 0 | 0 | 0 |
| Standardní pohledávky | 2 891 652 | 2 891 652 | 0 | 0 | 0 |
| Sledované pohledávky | 0 | 0 | 0 | 0 | 0 |
| Pohledávky v selhání | 0 | 0 | 0 | 0 | 0 |
| Nestandardní pohledávky | 0 | 0 | 0 | 0 | 0 |
| Pochybné pohledávky | 0 | 0 | 0 | 0 | 0 |
| Ztrátové pohledávky | 0 | 0 | 0 | 0 | 0 |
| Pohledávky za jinými osobami než úvěrovým inst. | 40 187 738 | 39 708 966 | 478 772 | 0 | 0 |
| Pohledávky bez selhání | 39 123 455 | 39 107 537 | 15 918 | 0 | 0 |
| Standardní pohledávky | 38 715 848 | 38 715 848 | 0 | 0 | 0 |
| Sledované pohledávky | 407 607 | 391 689 | 15 918 | 0 | 0 |
| Pohledávky v selhání | 1 064 283 | 601 429 | 462 854 | 0 | 0 |
| Nestandardní pohledávky | 490 076 | 433 196 | 56 880 | 0 | 0 |
| Pochybné pohledávky | 125 678 | 82 678 | 43 000 | 0 | 0 |
| Ztrátové pohledávky | 448 529 | 85 555 | 362 974 | 0 | 0 |

| K 31.12.2010 (v tis. Kč) | Hodnota | Účetní | Opravné | Opravné | Kumulovaná ztráta z ocenění reálnou hodnotou |
|--|-----------------------|--------------------|---|---------------------------------------|--|
| | před znehodnocením | hodnota (netto) | položky k jednotlivým pohledávkám | položky k portfoliím pohledávek | |
| POHLEDÁVKY Z FINANČNÍCH ČINNOSTÍ CELKEM | 45 926 696 | 45 503 221 | 423 475 | 0 | 0 |
| Pohledávky za úvěrovými institucemi | 5 925 321 | 5 925 321 | 0 | 0 | 0 |
| Pohledávky bez selhání | 5 925 321 | 5 925 321 | 0 | 0 | 0 |
| Standardní pohledávky | 5 925 321 | 5 925 321 | 0 | 0 | 0 |
| Sledované pohledávky | 0 | 0 | 0 | 0 | 0 |
| Pohledávky v selhání | 0 | 0 | 0 | 0 | 0 |
| Nestandardní pohledávky | 0 | 0 | 0 | 0 | 0 |
| Pochybné pohledávky | 0 | 0 | 0 | 0 | 0 |
| Ztrátové pohledávky | 0 | 0 | 0 | 0 | 0 |
| Pohledávky za jinými osobami než úvěrovým inst. | 40 001 375 | 39 577 900 | 423 475 | 0 | 0 |
| Pohledávky bez selhání | 39 006 857 | 38 991 889 | 14 968 | 0 | 0 |
| Standardní pohledávky | 38 633 274 | 38 633 274 | 0 | 0 | 0 |
| Sledované pohledávky | 373 583 | 358 615 | 14 968 | 0 | 0 |
| Pohledávky v selhání | 994 518 | 586 011 | 408 507 | 0 | 0 |
| Nestandardní pohledávky | 475 402 | 418 301 | 57 101 | 0 | 0 |
| Pochybné pohledávky | 142 601 | 96 389 | 46 212 | 0 | 0 |
| Ztrátové pohledávky | 376 515 | 71 321 | 305 194 | 0 | 0 |

| K 30.9.2010 (v tis. Kč) | Hodnota | Účetní | Opravné | Opravné | Kumulovaná ztráta z ocenění reálnou hodnotou |
|--|-----------------------|--------------------|---|---------------------------------------|--|
| | před znehodnocením | hodnota (netto) | položky k jednotlivým pohledávkám | položky k portfoliím pohledávek | |
| POHLEDÁVKY Z FINANČNÍCH ČINNOSTÍ CELKEM | 39 178 079 | 38 777 290 | 400 789 | 0 | 0 |
| Pohledávky za úvěrovými institucemi | 430 516 | 430 516 | 0 | 0 | 0 |
| Pohledávky bez selhání | 430 516 | 430 516 | 0 | 0 | 0 |
| Standardní pohledávky | 430 516 | 430 516 | 0 | 0 | 0 |
| Sledované pohledávky | 0 | 0 | 0 | 0 | 0 |
| Pohledávky v selhání | 0 | 0 | 0 | 0 | 0 |
| Nestandardní pohledávky | 0 | 0 | 0 | 0 | 0 |
| Pochybné pohledávky | 0 | 0 | 0 | 0 | 0 |
| Ztrátové pohledávky | 0 | 0 | 0 | 0 | 0 |
| Pohledávky za jinými osobami než úvěrovým inst. | 38 747 563 | 38 346 774 | 400 789 | 0 | 0 |
| Pohledávky bez selhání | 37 822 406 | 37 805 868 | 16 538 | 0 | 0 |
| Standardní pohledávky | 37 484 951 | 37 484 951 | 0 | 0 | 0 |
| Sledované pohledávky | 337 455 | 320 917 | 16 538 | 0 | 0 |
| Pohledávky v selhání | 925 157 | 540 906 | 384 251 | 0 | 0 |
| Nestandardní pohledávky | 446 857 | 386 593 | 60 264 | 0 | 0 |
| Pochybné pohledávky | 202 120 | 122 856 | 79 264 | 0 | 0 |
| Ztrátové pohledávky | 276 180 | 31 457 | 244 723 | 0 | 0 |

| K 30.6.2010 (v tis. Kč) | Hodnota před znehodnocením | Účetní hodnota (netto) | Opravné položky k jednotlivým pohledávkám | Opravné položky k portfoliím pohledávek | Kumulovaná ztráta z ocenění reálnou hodnotou |
|--|--|------------------------|---|---|--|
| | POHLEDÁVKY Z FINANČNÍCH ČINNOSTÍ CELKEM | 40 374 220 | 40 047 161 | 327 059 | 0 |
| Pohledávky za úvěrovými institucemi | 3 254 460 | 3 254 460 | 0 | 0 | 0 |
| Pohledávky bez selhání | 3 254 460 | 3 254 460 | 0 | 0 | 0 |
| Standardní pohledávky | 3 254 460 | 3 254 460 | 0 | 0 | 0 |
| Sledované pohledávky | 0 | 0 | 0 | 0 | 0 |
| Pohledávky v selhání | 0 | 0 | 0 | 0 | 0 |
| Nestandardní pohledávky | 0 | 0 | 0 | 0 | 0 |
| Pochybné pohledávky | 0 | 0 | 0 | 0 | 0 |
| Ztrátové pohledávky | 0 | 0 | 0 | 0 | 0 |
| Pohledávky za jinými osobami než úvěrovým inst. | 37 119 760 | 36 792 701 | 327 059 | 0 | 0 |
| Pohledávky bez selhání | 36 390 429 | 36 368 312 | 22 117 | 0 | 0 |
| Standardní pohledávky | 36 004 091 | 36 004 091 | 0 | 0 | 0 |
| Sledované pohledávky | 386 338 | 364 221 | 22 117 | 0 | 0 |
| Pohledávky v selhání | 729 331 | 424 389 | 304 942 | 0 | 0 |
| Nestandardní pohledávky | 390 997 | 339 965 | 51 032 | 0 | 0 |
| Pochybné pohledávky | 100 888 | 68 723 | 32 165 | 0 | 0 |
| Ztrátové pohledávky | 237 446 | 15 701 | 221 745 | 0 | 0 |

5.d) Informace o pohledávkách bez znehodnocení a se znehodnocením

| K 31.3.2011 (v tis. Kč) | Hodnota před znehodnocením | | Opravné položky | Kumulovaná ztráta z ocenění reálnou hodnotou | Účetní hodnota (netto) | |
|-----------------------------|--|---------------------------------------|--|--|--|---------------------------------------|
| | Pohledávky oceňované naběhlou hodnotou | Pohledávky oceňované reálnou hodnotou | Pohledávky oceňované naběhlou hodnotou | Pohledávky oceňované reálnou hodnotou | Pohledávky oceňované naběhlou hodnotou | Pohledávky oceňované reálnou hodnotou |
| | Pohledávky bez znehodnocení | 43 739 588 | 0 | 0 | 0 | 43 739 588 |
| Pohledávky se znehodnocením | 1 473 207 | 0 | 480 089 | 0 | 993 118 | 0 |

| K 31.12.2010 (v tis. Kč) | Hodnota před znehodnocením | | Opravné položky | Kumulovaná ztráta z ocenění reálnou hodnotou | Účetní hodnota (netto) | |
|-----------------------------|--|---------------------------------------|--|--|--|---------------------------------------|
| | Pohledávky oceňované naběhlou hodnotou | Pohledávky oceňované reálnou hodnotou | Pohledávky oceňované naběhlou hodnotou | Pohledávky oceňované reálnou hodnotou | Pohledávky oceňované naběhlou hodnotou | Pohledávky oceňované reálnou hodnotou |
| | Pohledávky bez znehodnocení | 46 234 297 | 0 | 0 | 0 | 46 234 297 |
| Pohledávky se znehodnocením | 1 369 514 | 0 | 424 888 | 0 | 944 626 | 0 |

| K 30.9.2010 (v tis. Kč) | Hodnota před znehodnocením | | Opravné položky | Kumulovaná ztráta z ocenění reálnou hodnotou | Účetní hodnota (netto) | |
|-----------------------------|--|---------------------------------------|--|--|--|---------------------------------------|
| | Pohledávky oceňované naběhlou hodnotou | Pohledávky oceňované reálnou hodnotou | Pohledávky oceňované naběhlou hodnotou | Pohledávky oceňované reálnou hodnotou | Pohledávky oceňované naběhlou hodnotou | Pohledávky oceňované reálnou hodnotou |
| | Pohledávky bez znehodnocení | 39 079 946 | 0 | 0 | 0 | 39 079 946 |
| Pohledávky se znehodnocením | 1 264 070 | 0 | 402 247 | 0 | 861 823 | 0 |

| K 30.6.2010 (v tis. Kč) | Hodnota před znehodnocením | | Opravné položky | Kumulovaná ztráta z ocenění reálnou hodnotou | | Účetní hodnota (netto) | |
|-----------------------------|--|---------------------------------------|--|--|--|---------------------------------------|---|
| | Pohledávky oceňované naběhlou hodnotou | Pohledávky oceňované reálnou hodnotou | Pohledávky oceňované naběhlou hodnotou | Pohledávky oceňované reálnou hodnotou | Pohledávky oceňované naběhlou hodnotou | Pohledávky oceňované reálnou hodnotou | |
| | Pohledávky bez znehodnocení | 40 295 997 | 0 | 0 | 0 | 40 295 997 | 0 |
| Pohledávky se znehodnocením | 1 117 177 | 0 | 328 568 | 0 | 788 609 | 0 | |

5.e) Informace o restrukturalizovaných pohledávkách

| (v tis. Kč) | 31.3.2011 | 31.12.2010 | 30.9.2010 | 30.6.2010 |
|---|---------------|----------------|----------------|---------------|
| Restrukturalizované pohledávky za účetní období v hodnotě před znehodnocením | 47 492 | 308 832 | 166 004 | 97 050 |
| Pohledávky oceňované naběhlou hodnotou | 47 492 | 308 832 | 166 004 | 97 050 |
| Pohledávky oceňované reálnou hodnotou | 0 | 0 | 0 | 0 |

5.f) Informace o derivátech

Raiffeisen stavební spořitelna neevduje žádné deriváty.

5.g) Poměrové ukazatele banky

| POMĚROVÉ UKAZATELE | 31.3.2011 | 31.12.2010 | 30.9.2010 | 30.6.2010 |
|--|-----------|------------|-----------|-----------|
| Kapitálová přiměřenost | 13.10% | 11.17% | 11.99% | 11.98% |
| Rentabilita průměrných aktiv (ROAA) | 0.69% | 0.83% | 0.80% | 0.79% |
| Rentabilita průměrného kapitálu tier 1 (ROAE) | 18.63% | 24.86% | 24.04% | 24.23% |
| Aktiva na jednoho zaměstnance (tis. Kč) | 315 357 | 321 635 | 311 387 | 310 857 |
| Správní náklady na jednoho zaměstnance (tis. Kč) | -1 831 | -1 734 | -1 751 | -1 812 |
| Zisk nebo ztráta po zdanění na jednoho zaměstnance (tis. Kč) | 2 207 | 2 670 | 2 497 | 2 463 |

6. Údaje o plnění pravidel obezřetného podnikání ve zkráceném rozsahu

6.a) Údaje o kapitálu na individuálním základě

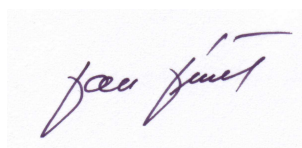
Regulační kapitál Raiffeisen stavební spořitelny je tvořen pouze původním kapitálem (Tier 1), který je z 20 % tvořen základním kapitálem. Zbývající část je složena ze zákonných a ostatních rezervních fondů a odčitatelné položky (nehmotný majetek).

| (v tis. Kč) | 31.3.2011 | 31.12.2010 | 30.9.2010 | 30.6.2010 |
|---|------------------|------------------|------------------|------------------|
| KAPITÁL | 3 255 072 | 2 857 108 | 2 850 944 | 2 844 726 |
| Původní kapitál (Tier 1) | 3 255 072 | 2 857 108 | 2 850 944 | 2 844 726 |
| Splacený základní kapitál zapsaný v obchodním rejstříku | 650 000 | 650 000 | 650 000 | 650 000 |
| Vlastní akcie | 0 | 0 | 0 | 0 |
| Emisní ážio | 0 | 0 | 0 | 0 |
| Rezervní fondy a nerozdělený zisk | 2 730 423 | 2 349 346 | 2 349 346 | 2 349 346 |
| Povinné rezervní fondy | 130 000 | 130 000 | 130 000 | 130 000 |
| Ostatní fondy z rozdělení zisku | 2 219 346 | 2 219 346 | 2 219 346 | 2 219 346 |
| Nerozdělený zisk z předchozích období | 0 | 0 | 0 | 0 |
| Zisk za účetní období po zdanění | 381 077 | 0 | 0 | 0 |
| Neuhrazená ztráta z předchozích období | 0 | 0 | 0 | 0 |
| Výsledné kurzové rozdíly z konsolidace | 0 | 0 | 0 | 0 |
| Zisk za běžné účetní období | 0 | 0 | 0 | 0 |
| Ztráta za běžné účetní období | 0 | 0 | 0 | 0 |
| Čistý zisk z kapitalizace budouc. příjmů ze sekuritizace | 0 | 0 | 0 | 0 |
| Zisk/ztráta z ocenění závazků v RH z titulu úvěr. rizika | 0 | 0 | 0 | 0 |
| Další odčitatelné položky z původního kapitálu | -125 351 | -142 238 | -148 402 | -154 620 |
| Goodwill | 0 | 0 | 0 | 0 |
| Nehmotný majetek jiný než goodwill | -125 351 | -142 238 | -148 402 | -154 620 |
| Negat. oceň. rozdíl ze změn RH realiz. kapitál. nástrojů | 0 | 0 | 0 | 0 |
| Účastnické CP vydané osobou s kvalifikov. účastí v bance | 0 | 0 | 0 | 0 |
| Dodatkový kapitál (Tier 2) | 0 | 0 | 0 | 0 |
| Odčit. položky od původního a dodatkového kapitálu (Tier 1 + Tier 2) | 0 | 0 | 0 | 0 |
| Kapitál na krytí tržního rizika (Tier 3) | 0 | 0 | 0 | 0 |

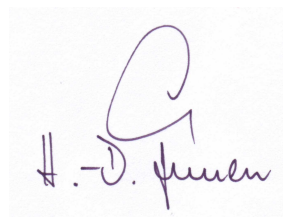
6.b) Údaje o kapitálových požadavcích na individuálním základě

Na základě zákona č. 21/1992 Sb., o bankách, odstavce (3) §12c není Raiffeisen stavební spořitelna povinna na individuálním základě přijmout a uplatnit spolehlivé, účinné a úplné strategie a postupy pro stanovení, průběžné posuzování a udržování vnitřně stanoveného kapitálu, který by dostatečně pokrýval rizika, jimž je nebo by mohla být banka vystavena. Dále nemá povinnost pravidelně prověřovat, zda výše zmíněné strategie a postupy jsou funkční, účinné a přiměřené charakteru, rozsahu a složitosti činností banky. Raiffeisen stavební spořitelna je zahrnuta svým akcionářem Raiffeisenbank a.s. do regulovaného konsolidačního celku, a proto povinnosti dle výše uvedeného odstavce je povinna plnit Raiffeisenbank a.s. na konsolidované úrovni.

| (v tis. Kč) | 31.3.2011 | 31.12.2010 | 30.9.2010 | 30.6.2010 |
|--|------------------|------------------|------------------|------------------|
| KAPITÁLOVÉ POŽADAVKY | 1 987 967 | 2 047 102 | 1 901 545 | 1 899 592 |
| Kapitálové požadavky k úvěr. riziku celkem | 1 749 987 | 1 833 756 | 1 688 199 | 1 686 246 |
| Kapitálové požadavky k úvěr. riziku při STA celkem | 1 749 987 | 1 833 756 | 1 688 199 | 1 686 246 |
| Kapitálové požadavky k úvěr. riziku při STA k expozicím celkem | 1 749 987 | 1 833 756 | 1 688 199 | 1 686 246 |
| Kap. pož. při STA k expozicím vůči reg. vládám a míst. orgánům | 840 | 827 | 846 | 862 |
| Kap. pož. při STA k expozicím vůči institucím | 171 451 | 215 802 | 85 761 | 119 801 |
| Kap. pož. při STA k podnikovým expozicím | 173 462 | 173 861 | 163 962 | 168 156 |
| Kap. pož. při STA k retailovým expozicím | 869 399 | 905 826 | 931 513 | 916 732 |
| Kap. pož. při STA k expozicím zajištěnými nemovitostmi | 415 547 | 403 830 | 380 210 | 365 014 |
| Kap. pož. při STA k expozicím po splatnosti | 49 086 | 48 353 | 41 423 | 32 664 |
| Kap. pož. při STA k expozicím v krytých dluhopisech | 15 214 | 30 277 | 29 505 | 30 738 |
| Kap. pož. při STA k ostatním expozicím | 54 988 | 54 980 | 54 979 | 52 279 |
| Kapitálové požadavky k operačnímu riziku celkem | 237 980 | 213 346 | 213 346 | 213 346 |
| Kapitálové požadavky k operačnímu riziku podle BIA | 237 980 | 213 346 | 213 346 | 213 346 |



Ing. Jan Jeníček
předseda představenstva



Hans-Dieter Funke
místopředseda představenstva