

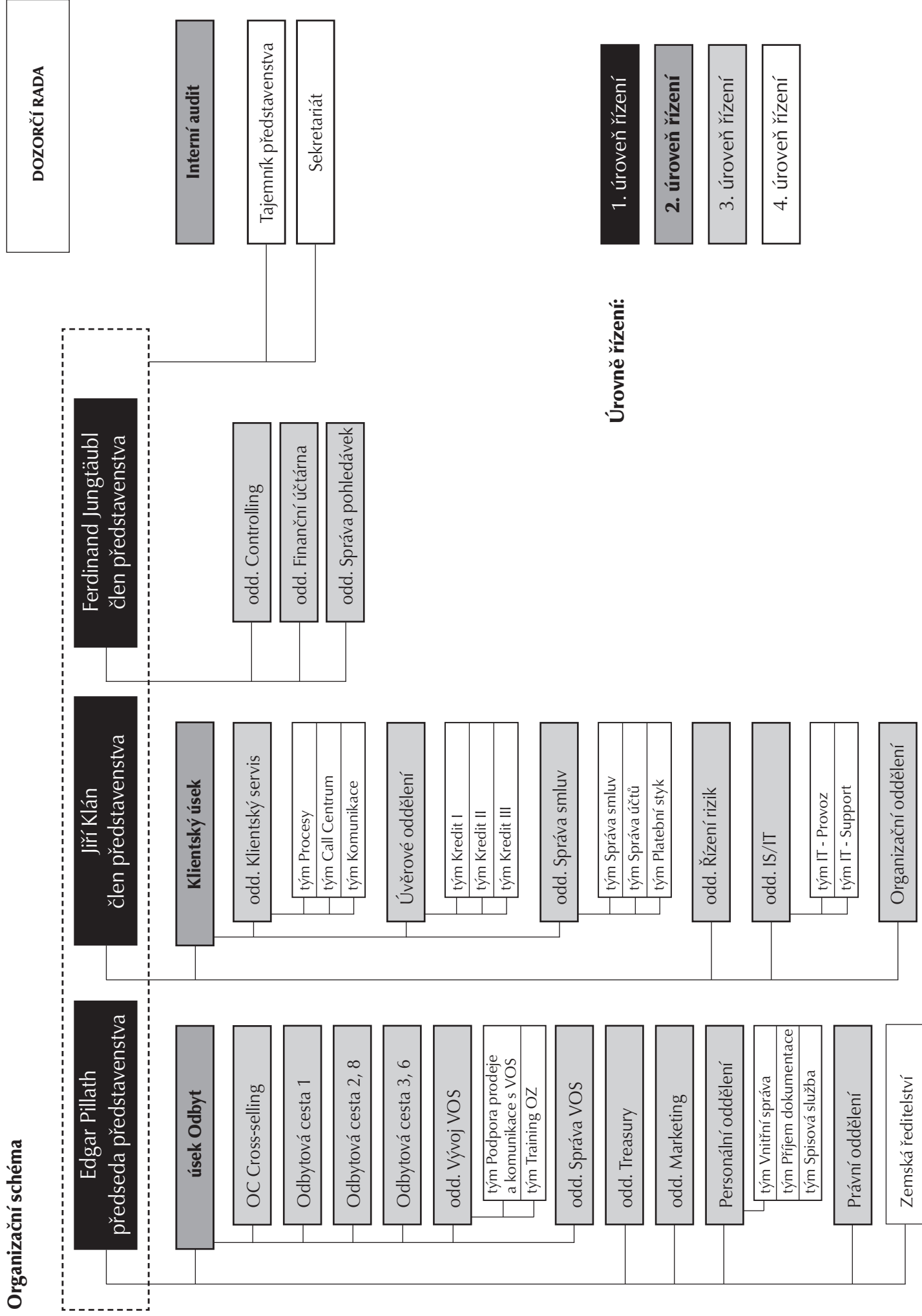
HYPO stavební spořitelna a. s.

**STAV K 31. 12. 2004**

Informace o bance ke zveřejnění dle zák. č. 21/1992 Sb., o bankách,  
ve znění pozdějších předpisů.



# Organizační schéma



## 1. INFORMACE O BANCE

Obchodní firma: HYPO stavební spořitelna a. s.  
Právní forma: akciová společnost  
Sídlo: Praha 1 - Nové Město, Senovážné náměstí 27, PSČ 110 00  
Identifikační číslo: 61 85 82 51  
Datum zápisu do obchodního rejstříku: 23. srpna 1994  
poslední změna zápisu dne 10. 2. 2004 za účelem zápisu nového sídla společnosti

Výše základního kapitálu zapsaná v obchodním rejstříku: 500 000 000 Kč  
Výše splaceného základního kapitálu: 500 000 000 Kč  
Akcie: 50 000 ks zaknihovaných kmenových akcií na jméno ve jmenovité hodnotě 10 000 Kč

### ORGANIZAČNÍ STRUKTURA BANKY:

viz vnitřní strana desek

Průměrný přepočtený počet zaměstnanců za období:

01. 01. 2004 – 31. 12. 2004 ..... 117.

### ÚDAJE O AKCIONÁŘÍCH BANKY

Osoby, jejichž podíl na hlasovacích právech spojených s akciemi vydanými bankou činí nejméně 10 %.

Obchodní firma: HVB Bank Czech Republic a. s.  
Právní forma: akciová společnost  
Sídlo: Praha 1, nám. Republiky 3a, č. p. 2090, PSČ 110 00  
Identifikační číslo: 64 94 82 42  
Předmět podnikání: Činnosti uvedené v § 1 odst. 1 písm. a) a b) a odst. 3 písm. a) až r) zákona č. 21/1992 Sb., o bankách, ve znění pozdějších předpisů. Současně je podle § 1 odst. 4) téhož zákona uděleno povolení k vydávání hypotečních zástavních listů a podle § 45 odst. 1 zákona č. 591/1992 Sb., o cenných papírech, ve znění pozdějších předpisů, povolení k obchodování s cennými papíry (vlastním jménem na vlastní účet, vlastním jménem na cizí účet, cizím jménem na cizí účet) a k výkonu dalších činností povolených zákonem o cenných papírech.

Podíl na hlasovacích právech: 60 %  
Jedná se o akcionáře se zvláštním vztahem k bance.

Obchodní firma: VEREINSBANK VICTORIA Bauspar Aktiengesellschaft  
Právní forma: akciová společnost  
Sídlo: SRN, D - 80336 Mnichov, Haydnstrasse 4-8  
Předmět podnikání: činnost stavební spořitelny

Podíl na hlasovacích právech: 40 %  
Jedná se o akcionáře se zvláštním vztahem k bance.

## STRUKTURA KONSOLIDAČNÍHO CELKU, JEHOŽ JE BANKA SOUČÁSTÍ

### OSOBY TVOŘÍCÍ KONSOLIDAČNÍ CELEK

Obchodní firma: HVB Bank Czech Republic a. s.  
Právní forma: akciová společnost  
Sídlo: Praha 1, nám. Republiky 3a, č. p. 2090, PSČ 110 00

Obchodní firma: HYPO stavební spořitelna a. s.  
Právní forma: akciová společnost  
Sídlo: Praha 1 - Nové Město, Senovážné náměstí 27, PSČ 110 00

### OSOBY, V NICHŽ JE BANKA OVLÁDAJÍCÍ OSOBOU, POPŘ. VĚTŠINOVÝM SPOLEČNÍKEM

HYPO stavební spořitelna a. s. není ovládající osobou ani většinovým společníkem v jiné právnické osobě.

### OSOBY, KTERÉ JSOU VE VZTAHU K BANCE OVLÁDAJÍCÍMI OSOBAMI, POPŘ. VĚTŠINOVÝM SPOLEČNÍKEM

Obchodní firma: HVB Bank Czech Republic a. s.  
Právní forma: akciová společnost  
Sídlo: Praha 1, nám. Republiky 3a, č. p. 2090, PSČ 110 00

Obchodní firma: VEREINSBANK VICTORIA Bauspar AG  
Právní forma: akciová společnost  
Sídlo: München, Haydnstrasse 4-8, Německo

Obchodní firma: Bank Austria Creditanstalt AG  
Právní forma: akciová společnost  
Sídlo: Vídeň, Vordere Zollamtsstrasse 13, Rakouská republika

## 2. INFORMACE O ČINNOSTECH BANKY

### ČINNOSTI, KTERÉ VYPLÝVAJÍ Z POVOLENÍ PŮSOBIT JAKO BANKA:

#### Předmět podnikání:

Předmětem podnikání je provozování stavebního spoření ve smyslu § 1 zákona č. 96/1993 Sb., o stavebním spoření a státní podpoře stavebního spoření a výkon činností uvedených v § 9 odst. 1 zákona č. 96/1993 Sb.:

- a) přijímání vkladů od účastníků stavebního spoření v rozsahu
  - přijímání vkladů v české měně od účastníků stavebního spoření
- b) poskytování úvěrů účastníkům stavebního spoření v rozsahu
  - poskytování úvěrů v české měně účastníkům stavebního spoření
- c) poskytování příspěvku fyzickým osobám účastníkům stavebního spoření v rozsahu
  - poskytování příspěvku v české měně fyzickým osobám účastníkům stavebního spoření
- d) poskytování úvěrů osobám, jejichž výrobky a poskytované služby jsou určeny pro uspokojování bytových potřeb v rozsahu
  - poskytování úvěrů v české měně osobám, jejichž výrobky a poskytované služby jsou určeny pro uspokojování bytových potřeb
- e) přijímání vkladů od bank, zahraničních bank, poboček zahraničních bank, finančních institucí, zahraničních finančních institucí a poboček zahraničních finančních institucí v rozsahu
  - přijímání vkladů v české měně od bank, zahraničních bank, poboček zahraničních bank, finančních institucí a poboček zahraničních finančních institucí
- f) poskytování záruk za úvěry ze stavebního spoření, za úvěry poskytnuté podle § 5 odst. 5 zákona o stavebním spoření a za úvěry uvedené v § 9 odst. 1 písm. a) zákona o stavebním spoření v rozsahu
  - poskytování záruk v české měně za úvěry ze stavebního spoření, za úvěry poskytnuté podle § 5 odst. 5 zákona o stavebním spoření a za úvěry uvedené v § 9 odst. 1 písm. a) zákona o stavebním spoření
- g) obchodování na vlastní účet s hypotečními zástavními listy a s obdobnými produkty vydávanými členskými státy Organizace pro hospodářskou spolupráci a rozvoj v rozsahu
  - obchodování na vlastní účet s hypotečními zástavními listy denominovanými v české měně
- h) obchodování na vlastní účet s dluhopisy vydávanými Českou republikou, s dluhopisy, za které převzala Česká republika záruku, a s dluhopisy vydávanými Českou národní bankou v rozsahu
  - obchodování na vlastní účet s dluhopisy vydávanými Českou republikou denominovanými v české měně, s dluhopisy, za které převzala Česká republika záruku denominovanými v české měně, a s dluhopisy vydávanými Českou národní bankou denominovanými v české měně
- i) obchodování na vlastní účet s dluhopisy vydávanými členskými státy Organizace pro hospodářskou spolupráci a rozvoj, centrálními bankami, finančními institucemi těchto států a bankami se sídlem v těchto státech, jakož i dluhopisy, za které tyto státy převzaly záruku, a s dluhopisy vydávanými Evropskou investiční bankou, Nordic Investment Bank a Evropskou centrální bankou v rozsahu
  - obchodování na vlastní účet s dluhopisy vydávanými Evropskou investiční bankou denominovanými v české měně
- j) provádění platebního styku a jeho zúčtování v souvislosti s činností stavebního spořitelny v rozsahu
  - provádění platebního styku a jeho zúčtování v tuzemsku v souvislosti s činností stavebního spořitelny
- k) poskytování bankovních informací
- l) výkon finančního makléřství

### ČINNOSTI, KTERÉ BANKA SKUTEČNĚ VYKONÁVÁ:

Banka v současné době vykonává skutečně pouze činnosti uvedené v předchozím odstavci pod body a), b), c), d), g), h), i), j), k), l).

### ČINNOSTI, JEJICHŽ VYKONÁVÁNÍ NEBO POSKYTOVÁNÍ BYLO PŘÍSLUŠNÝM ORGÁNEM OMEZENO, DOČASNĚ POZASTAVENO NEBO ZASTAVENO:

V současné době nejsou žádné.

#### Přehled služeb, které spočívají v převzetí peněžních prostředků od klienta s uvedením vztahu této služby k pojištění vkladů:

Banka přijímá od účastníků stavebního spoření vklady na účty stavebního spoření - vklady jsou pojištěny dle zákona č. 21/1992 Sb. o bankách, ve znění pozdějších předpisů.

## 3. INFORMACE O VZTAZÍCH S BANKOU OVLÁDANÝMI OSOBAMI A OSOBAMI, V NICHŽ JE BANKA VĚTŠINOVÝM SPOLEČNÍKEM

Banka není většinovým společníkem, nemá přímý nebo nepřímý podíl na základním kapitálu nebo na hlasovacích právech žádné právnické osoby.

## 4. INFORMACE O VZTAZÍCH S OVLÁDAJÍCÍMI OSOBAMI A OSOBOU, KTERÁ JE V BANCE VĚTŠINOVÝM SPOLEČNÍKEM

<b>Obchodní firma:</b>	HVB Bank Czech Republic a. s.
<b>Právní forma:</b>	akciová společnost
<b>Sídlo:</b>	Praha 1, nám. Republiky 3a, č. p. 2090, PSČ 110 00
<b>Přímý podíl na základním kapitálu banky:</b>	60%
<b>Přímý podíl na hlasovacích právech:</b>	60%
<b>Jiný způsob ovládnutí:</b>	zástupci banky v dozorčí radě HYPO stavebního spořitelny a. s.
<b>Obchodní firma:</b>	VEREINSBANK VICTORIA Bauspar AG
<b>Právní forma:</b>	akciová společnost
<b>Sídlo:</b>	München, Haydnstrasse 4-8, Německo
<b>Přímý podíl na základním kapitálu banky:</b>	40%
<b>Přímý podíl na hlasovacích právech:</b>	40%
<b>Jiný způsob ovládnutí:</b>	zástupci banky v dozorčí radě HYPO stavebního spořitelny a. s.
<b>Obchodní firma:</b>	Bank Austria Creditanstalt AG
<b>Právní forma:</b>	akciová společnost
<b>Sídlo:</b>	Vídeň, Vordere Zollamtsstrasse 13, Rakouská republika
<b>Nepřímý podíl na základním kapitálu banky a na hlasovacích právech:</b>	zástupci banky v dozorčí radě HYPO stavebního spořitelny a. s.
<b>Jiný způsob ovládnutí:</b>	stanovování dílčích limitů v oblasti řízení úvěrového rizika

## 5. INFORMACE O VZTAZÍCH SE ČLENY DOZORČÍ RADY, ČLENY PŘEDSTAVENSTVA A S DALŠÍMI VEDOUCÍMI ZAMĚSTNANCI BANKY

### **PŘEDSTAVENSTVO, DOZORČÍ RADA A VEDOUCÍ ZAMĚSTNANCI BANKY:**

- Edgar Pillath** – předseda představenstva od 27. 1. 2000  
člen představenstva od 6. 7. 1995
- kvalifikace a zkušenosti: vzdělání s bankovním a ekonomickým zaměřením, od roku 1977 rozsáhlá praxe a zkušenosti v německých stavebních spořitelnách (Bausparkasse Schwäbisch Hall AG, VEREINSBANK VICTORIA Bauspar AG).
- JUDr. Jiří Klán** – člen představenstva od 1. 11. 2004
- kvalifikace a zkušenosti: vysokoškolské vzdělání s právním zaměřením, od roku 1972 rozsáhlá praxe a zkušenosti v oblasti bankovníctví a stavebního spoření, včetně vedení společnosti (Česká spořitelna, Stavební spořitelna České spořitelny).
- Ferdinand Jungtäubl** – člen představenstva od 1. 11. 2004
- kvalifikace a zkušenosti: vzdělání s bankovním zaměřením, rozsáhlá praxe a zkušenosti v německých stavebních spořitelnách (Bayerische Landesbausparkasse, VEREINSBANK VICTORIA Bauspar AG).
- Ing. Petr Brávek** – předseda dozorčí rady od 31. 3. 2004  
člen dozorčí rady od 27. 5. 2003
- absolvent ČVUT v Praze, v sektoru bankovníctví působí od r. 1994. Nastoupil do banky Creditanstalt, a. s., Praha, poté pokračoval ve sféře Bank Austria Czech Republic, a. s. Po fúzi s HypoVereinsbank v r. 2001 se stal členem představenstva a výkonným ředitelem banky HVB Bank Czech Republic a. s. nejdříve s odpovědností za Bankovní provoz a v současné době za Divizi privátní a podnikatelské klientely.
- Klaus Röpke** – místopředseda dozorčí rady od 31. 3. 2004  
člen dozorčí rady od 15. 8. 2002
- kvalifikace a zkušenosti: vysokoškolské vzdělání s matematickým zaměřením, od roku 1979 rozsáhlá praxe a zkušenosti v bankovníctví v oblasti podnikového plánování, controllingu, řízení zákazníků, publikační a lektorská činnost.
- Herbert Walzhofer** – člen dozorčí rady od 15. 8. 2002
- kvalifikace a zkušenosti: vzdělání se zaměřením na bankovní sektor, od roku 1981 rozsáhlá praxe a zkušenosti v bankovníctví. Je současně členem dozorčí rady v Diners Clubu CEE.
- Ing. Tomáš Antušek** – člen dozorčí rady od 4. 5. 2001
- kvalifikace a zkušenosti: vysokoškolské vzdělání s technickým zaměřením, obor konstrukce a dopravní stavby, od roku 1982 rozsáhlé zkušenosti v oblasti výpočetní techniky a programování se zaměřením zejména do oblasti účetnictví, penzijního připojištění a stavebního spoření,
  - je současně předsedou Družstva Hradčany č. p. 276, se sídlem Pod baštami 3, Praha 6 a předsedou výboru Společenství vlastníků jednotek v Praze 6, se sídlem Pod Baštami 3, Praha 6.
- Ing. Tomáš Halousek** – člen dozorčí rady od 27. 3. 2002
- kvalifikace a zkušenosti: vysokoškolské vzdělání v oboru finance a účetnictví, od roku 1995 rozsáhlé zkušenosti v bankovníctví v oblasti controllingu.
- Ludwig Roth** – člen dozorčí rady od 1. 11. 2004
- kvalifikace a zkušenosti: vzdělání s ekonomickým zaměřením, od roku 1976 rozsáhlá praxe a zkušenosti v německých stavebních spořitelnách (HEIM-STATT Bauspar Aktiengesellschaft, VEREINSBANK VICTORIA Bauspar AG). Je současně prokuristou společnosti VEREINSBANK VICTORIA Bauspar AG.
- Ing. Drahomíra Kubelová** – vedoucí odd. Interní audit od 1. 10. 2004
- kvalifikace a zkušenosti: vysokoškolské vzdělání ekonomického směru VŠE Praha, dále specializační studium bankovníctví, postgraduální studium obchodního práva na PrF UK. Od roku 1992 rozsáhlé zkušenosti v bankovníctví, metodika bankovních činností (IPB, Bayerische Vereinsbank, HypoVereinsbank, HVB Bank, Uniqa pojišťovna).
- vedoucí úseku Odbytu - Neobsazeno
- Ing. Lubomír Charvát** – vedoucí odd. Treasury od 1. 4. 2004
- kvalifikace a zkušenosti: vysokoškolské vzdělání ekonomického směru, dále specializační kurz bankovníctví pro vybrané absolventy vysokých škol. Od roku 1996 rozsáhlá praxe a zkušenosti v bankovníctví při aktivní správě finančních majetků velkých rozsahů stavebních spořitelen, penzijních a investičních fondů, korporátních a institucionálních právnických osob, nadací, státních firem, fyzických osob.
- Lucie Badová** – vedoucí odd. Marketingu od 1. 6. 1998
- kvalifikace a zkušenosti: vzdělání humanitního zaměření, od roku 1998 odborná praxe a rozsáhlé zkušenosti v oblasti marketingu, mediální komunikace a podpory prodeje v rámci stavebního spoření.
- Mgr. Petra Hakenová** – vedoucí Personálního odd. od 1. 2. 2004
- kvalifikace a zkušenosti: absolventka PrF UK v Praze, předchozí zkušenosti získané v pojišťovně Kooperativa.
- Mgr. Šárka Břečťanová** – pověřená vedením Právního odd. od 13. 7. 2004
- kvalifikace a zkušenosti: absolventka Právnícké fakulty Univerzity Karlovy v Praze, zkušenosti v advokacii, právnická v České spořitelně - člen skupiny Erste Bank Group.
- Mgr. Ludmila Badová** – vedoucí odd. Správa pohledávek od 1. 9. 2003
- kvalifikace a zkušenosti: Právnícká fakulta Univerzity Karlovy v Praze, praxe: v oblasti pracovního práva a personalistiky v bankovním sektoru od roku 1994.
- vedoucí úseku Klientický servis - Neobsazeno
- Iva Langrová** – vedoucí Finanční účtárny od 1. 1. 1996
- kvalifikace a zkušenosti: středoškolské vzdělání, od roku 1976 rozsáhlá praxe v oblasti podnikové ekonomiky a účetnictví, od roku 1991 rozsáhlé zkušenosti v bankovníctví, v oblasti controllingu, účetnictví a reportingu.
- Ing. Jiří Barták** - vedoucí odd. IS/IT od 11. 11. 2003
- kvalifikace a zkušenosti: absolvent ČVUT v Praze, v sektoru bankovníctví působí od roku 1994. Nastoupil do ČS, a.s., Praha, kde působil v týmu pro přípravu SSČS, a.s., po jejím vzniku působil v SSČS jako vedoucí informatiky do roku 2001, kdy přešel do HYST. V HYST působil nejprve jako vedoucí oddělení vývoje, v současnosti jako vedoucí oddělení IS/IT.
- Mgr. Petr Dvořák** – vedoucí Organizačního odd. od 1. 11. 2001
- kvalifikace a zkušenosti: Pedagogická fakulta Ústí nad Labem, od roku 1995 praxe ve finančních službách, od roku 1997 vedení leasingové společnosti.
- Ing. Tomáš Halousek** – vedoucí odd. Controlling od 1. 9. 2000
- kvalifikace a zkušenosti: vysokoškolské vzdělání v oboru finance a účetnictví, od roku 1995 rozsáhlé zkušenosti v bankovníctví v oblasti controllingu.
- RNDr. Vladimír Kotlář** – vedoucí odd. Řízení rizik od 1. 12. 2004
- kvalifikace a zkušenosti: vysokoškolské vzdělání v oboru matematické ekonomie, od roku 1976 praxe v bankovníctví, zejména v oblastech finančního řízení a řízení rizik. Od roku 1999 zkušenosti z vedoucích pozic v sektoru stavebních spořitelen.

# BANKOU POSKYTNUTÉ ÚVĚRY ČLENŮM DOZORČÍ RADY, ČLENŮM PŘEDSTAVENSTVA A DALŠÍM VEDOUCÍM ZAMĚSTNANCŮM:

Přehled o stavech poskytnutých úvěrů k datu:

v Kč	31. 12. 2004	30. 9. 2004	30. 6. 2004	31. 3. 2004
členům dozorčí rady	18 777	23 666	28 493	33 262
členům představenstva	0	3 514 647	3 514 584	3 500 000
ostatním vedoucím zaměstnancům	178 521	212 434	243 938	283 647

Banka nevydala žádné záruky za členy dozorčí rady, členy představenstva a další vedoucí zaměstnance.

## 6. INFORMACE O HOSPODAŘENÍ BANKY A O ŘÍZENÍ RIZIK

### ROZVAHA

#### AKTIVA

v tis. Kč	31. 12. 2004	30. 9. 2004	30. 6. 2004	31. 3. 2004
1. Pokladní hotovost a vklady u centrálních bank	43 114	17 021	34 593	35 703
2. Státní bezkuponové dluhopisy a ostatní cenné papíry přijímané centrální bankou k refinancování	11 247 869	8 911 642	8 214 042	6 110 767
3. Pohledávky za bankami	3 811 004	4 199 500	4 002 171	4 923 750
v tom a) splatné na požádání	53 943	26 317	31 101	14 317
b) ostatní pohledávky	3 757 061	4 173 183	3 971 070	4 909 433
4. Pohledávky za klienty	7 165 591	7 244 014	7 117 115	6 794 890
v tom: ostatní pohledávky	7 165 591	7 244 014	7 117 115	6 794 890
5. Dluhové cenné papíry	659 935	649 953	680 356	670 050
v tom a) vydané ostatními osobami	659 935	649 953	680 356	670 050
6. Akcie, podílové listy a ostatní podíly	0	0	0	0
7. Účasti s podstatným vlivem	0	0	0	0
8. Účasti s rozhodujícím vlivem	0	0	0	0
9. Dlouhodobý nehmotný majetek	63 279	58 855	47 910	43 752
10. Dlouhodobý hmotný majetek	88 393	87 037	87 036	88 755
z toho pozemky a budovy pro provozní činnost	73 898	74 225	73 012	73 435
11. Ostatní aktiva	1 219 810	8 125	16 192	1 084 727
12. Pohledávky za upsaný základní kapitál	0	0	0	0
13. Náklady a příjmy příštích období	6 194	8 681	9 075	8 863
<b>AKTIVA CELKEM</b>	<b>24 305 189</b>	<b>21 184 828</b>	<b>20 208 490</b>	<b>19 761 257</b>

#### PASIVA

v tis. Kč	31. 12. 2004	30. 9. 2004	30. 6. 2004	31. 3. 2004
1. Závazky vůči bankám	0	0	0	0
2. Závazky vůči klientům	21 434 511	19 371 947	18 674 029	17 042 024
v tom a) splatné na požádání	12 524	18 283	21 669	18 179
b) ostatní závazky	21 421 987	19 353 664	18 652 360	17 023 845
3. Závazky z dluhových cenných papírů	0	0	0	0
4. Ostatní pasiva	2 093 328	984 580	689 969	1 726 661
5. Výnosy a výdaje příštích období	47	48 443	84 962	126 359
6. Rezervy	31 909	2 136	2 136	2 135
v tom: a) na daně	2 068	454	454	453
b) ostatní	29 841	1 682	1 682	1 682
7. Podřízené závazky	0	0	0	0
8. Základní kapitál	500 000	500 000	500 000	500 000
z toho: a) splacený základní kapitál	500 000	500 000	500 000	500 000
9. Emisní ážio	0	0	0	0
10. Rezervní fondy a ostatní fondy ze zisku	100 000	100 000	100 000	100 000
11. Rezervní fond na nové ocenění	0	0	0	0
12. Kapitálové fondy	0	0	0	0
13. Oceňovací rozdíly	0	0	0	0
14. Nerozdělený zisk nebo neuhrazená ztráta z předchozích období	80 791	80 791	80 791	230 791
15. Zisk nebo ztráta za účetní období	64 603	96 931	76 603	33 287
<b>PASIVA CELKEM</b>	<b>24 305 189</b>	<b>21 184 828</b>	<b>20 208 490</b>	<b>19 761 257</b>

#### Podrozvahové položky

	31. 12. 2004	30. 9. 2004	30. 6. 2004	31. 3. 2004
<b>Podrozvahová aktiva</b>				
1. Poskytnuté přísliby a závazky	70 168	76 153	86 882	95 587
2. Poskytnuté zástavy	0	178 974	188 071	176 462
3. Pohledávky ze spotových operací	0	0	0	341 621
4. Pohledávky z pevných termínovaných operací	0	0	0	0
5. Pohledávky z opcí	0	0	0	0
6. Odepsané pohledávky	0	0	0	0
7. Hodnoty předané do úschovy, do správy a k uložení	19 812 697	17 084 821	14 918 600	12 823 780
8. Hodnoty předané k obhospodařování	0	0	0	0
<b>Podrozvahová pasiva</b>				
9. Přijaté přísliby a záruky	0	0	0	0
10. Přijaté zástavy a zajištění	4 310 432	3 833 751	3 024 882	2 917 552
11. Závazky ze spotových operací	0	0	0	341 621
12. Závazky z pevných termínových operací	0	0	0	0
13. Závazky z opcí	0	0	0	0
14. Hodnoty převzaté do úschovy, do správy a k uložení	0	0	0	0
15. Hodnoty převzaté k obhospodařování	0	0	0	0

## VÝKAZ ZISKŮ A ZTRÁT

	31. 12. 2004	30. 9. 2004	30. 6. 2004	31. 3. 2004
v tis. Kč				
1. Výnosy z úroků a podobné výnosy	915 529	669 801	434 170	206 757
z toho úroky z dluhových cenných papírů	675 048	481 068	302 666	136 511
2. Náklady na úroky a podobné náklady	-637 936	-465 701	-300 167	-144 757
3. Výnosy z akcií a podílů	0	0	0	0
4. Výnosy z poplatků a provizí	371 133	319 609	175 814	104 238
5. Náklady na poplatky a provize	-207 873	-190 915	-89 337	-67 326
6. Čistý zisk nebo ztráta z finančních operací	-8 856	-7 975	-7 888	214
7. Ostatní provozní výnosy	1 447	975	737	262
8. Ostatní provozní náklady	-18 037	-7 127	-4 883	-246
9. Správní náklady	-200 540	-125 959	-77 896	-33 336
v tom a) náklady na zaměstnance	-78 575	-45 114	-28 364	-14 531
z toho aa) mzdy a platy	-56 529	-32 087	-20 647	-10 728
ab) sociální a zdravotní pojištění	-17 951	-11 549	-6 784	-3 286
b) ostatní správní náklady	-121 965	-80 846	-49 532	-18 805
10. Rozpuštění rezerv a opravných položek k dlouhodobému hmotnému a nehmotnému majetku	0	0	0	0
11. Odpisy, tvorba a použití rezerv a opravných položek k dlouhodobému hmotnému a nehmotnému majetku	-14 436	-9 732	-6 198	-4 115
12. Rozpuštění opravných položek a rezerv k pohledávkám a zárukám, výnosy z dříve odepsaných pohledávek	11 293	2 828	2 477	1 475
13. Odpisy, tvorba a použití opravných položek a rezerv k pohledávkám a zárukám	-81 120	-53 516	-34 253	-18 426
14. Rozpuštění opravných položek k účastem s rozhodujícím a podstatným vlivem	0	0	0	0
15. Ztráty z převodu účastí s rozhodujícím a podstatným vlivem, tvorba a použití opravných položek k účastem s rozhodujícím a podstatným vlivem	0	0	0	0
16. Rozpuštění ostatních rezerv	0	0	0	0
17. Tvorba a použití ostatních rezerv	-29 000	0	0	0
18. Podíl na ziscích nebo ztrátách účastí s rozhodujícím nebo podstatným vlivem	0	0	0	0
19. Zisk nebo ztráta za účetní období z běžné činnosti před zdaněním	101 604	132 288	92 576	44 740
20. Mimořádné výnosy	0	0	0	0
21. Mimořádné náklady	0	0	0	0
22. Zisk nebo ztráta za účetní období z mimořádné činnosti před zdaněním	0	0	0	0
23. Daň z příjmu	-37 001	-35 357	-15 973	-11 453
24. Zisk nebo ztráta za účetní období po zdanění	64 603	96 931	76 603	33 287

### Kategorie pohledávek za klienty a vytvořené opravné položky

	31. 12. 2004	30. 9. 2004	30. 6. 2004	31. 3. 2004
v tis. Kč				
1. Pohledávky za klienty (brutto) hodnocené jednotlivě	7 253 700	7 316 189	7 170 386	6 834 198
v tom: a) standardní úvěry a ostatní pohledávky za klienty	1 707 494	1 754 805	1 706 642	1 691 185
b) standardní pohledávky za dlužníky s nulovou rizikovou vahou	5 364 450	5 387 307	5 334 159	5 017 876
c) sledované úvěry a ostatní pohledávky za klienty	47 598	52 114	38 913	45 871
d) nestandardní úvěry a ostatní pohledávky za klienty	31 820	37 435	21 799	28 046
e) pochybné úvěry a ostatní pohledávky za klienty	45 097	44 247	41 121	35 058
f) ztrátové úvěry a ostatní pohledávky za klienty	57 241	40 281	27 752	16 162
2. Opravné položky k pohledávkám za klienty hodnocenými jednotlivě	88 109	72 175	53 271	39 308
a) opravné položky ke sledovaným úvěrům a ostatním pohledávkám za klienty	459	508	388	456
b) opravné položky k nestandardním úvěrům a ostatním pohledávkám za klienty	6 911	8 170	4 776	5 923
c) opravné položky k pochybným úvěrům a ostatním pohledávkám za klienty	23 625	23 290	21 428	18 297
d) opravné položky ke ztrátovým úvěrům a ostatním pohledávkám za klienty	57 114	40 207	26 679	14 632
3. Restrukturalizované pohledávky	315	181	44	44
4. Pohledávky za jinými bankami	3 811 004	4 199 500	4 002 170	4 923 750
v tom standardní úvěry, vklady a ost. pohledávky za jinými bankami celkem	3 811 004	4 199 500	4 002 170	4 923 750

### Poměrové a další ukazatele

A. Kapitál a kapitálová přiměřenost	31. 12. 2004	30. 9. 2004	30. 6. 2004	31. 3. 2004
v tis. Kč				
1. Kapitálová přiměřenost (%)	22,70 %	22,67 %	23,36 %	29,13 %
2. Tier 1 (po zohlednění odečitatelných položek)	617 513	621 937	632 882	787 039
3. Tier 2	841	1 682	1 682	1 682
4. Využitý Tier 3	0	0	0	0
5. Odečitatelné položky od součtu Tier 1 a Tier 2	63 279	58 855	47 909	43 752
6. Celková výše kapitálu	618 354	623 619	634 564	788 721
7. Jednotlivé kapitálové požadavky podle zvláštních předpisů:				
Kapitálový požadavek A	217 964	220 076	217 304	216 592
Kapitálový požadavek B	0	0	0	0
Kapitálový požadavek k úvěrovému riziku obchodního portfolia	0	0	0	0
Kapitálový požadavek k riziku angažovanosti obchodního portfolia	0	0	0	0
B. Poměrové ukazatele	31. 12. 2004	30. 9. 2004	30. 6. 2004	31. 3. 2004
1. Rentabilita průměrných aktiv (ROAA)	0,31 %	0,64 %	0,78 %	0,69 %
2. Rentabilita průměrného vlastního kapitálu (ROAE)	9,89 %	19,48 %	22,57 %	19,74 %
3. Aktiva na 1 zaměstnance (tis. Kč)	196 010	176 540	169 819	168 900
4. Správní náklady na jednoho zaměstnance (tis. Kč)	1 617	1 400	1 309	1 140
5. Čistý zisk na 1 zaměstnance (tis. Kč)	521	1 077	1 287	1 138

### Řízení rizik

V oblasti strategie řízení rizik, jejich sledování a kontrole nedošlo v průběhu 4. čtvrtletí 2004 k významným změnám v porovnání s předchozími informacemi o bance.

