



Údaje o spořitelně a výsledcích hospodaření k 30. 9. 2006



Raiffeisen stavební spořitelna a.s. Údaje o spořitelně a výsledcích hospodaření k 30.9.2006

Datum zveřejnění: 6. listopadu 2006

Tyto informace jsou zveřejňovány v souladu s Opatřením České národní banky č. 1/2003, kterým se stanoví minimální požadavky na uveřejňování informací bankami, ve znění Opatření České národní banky č. 9/2004.

1. Informace o bance

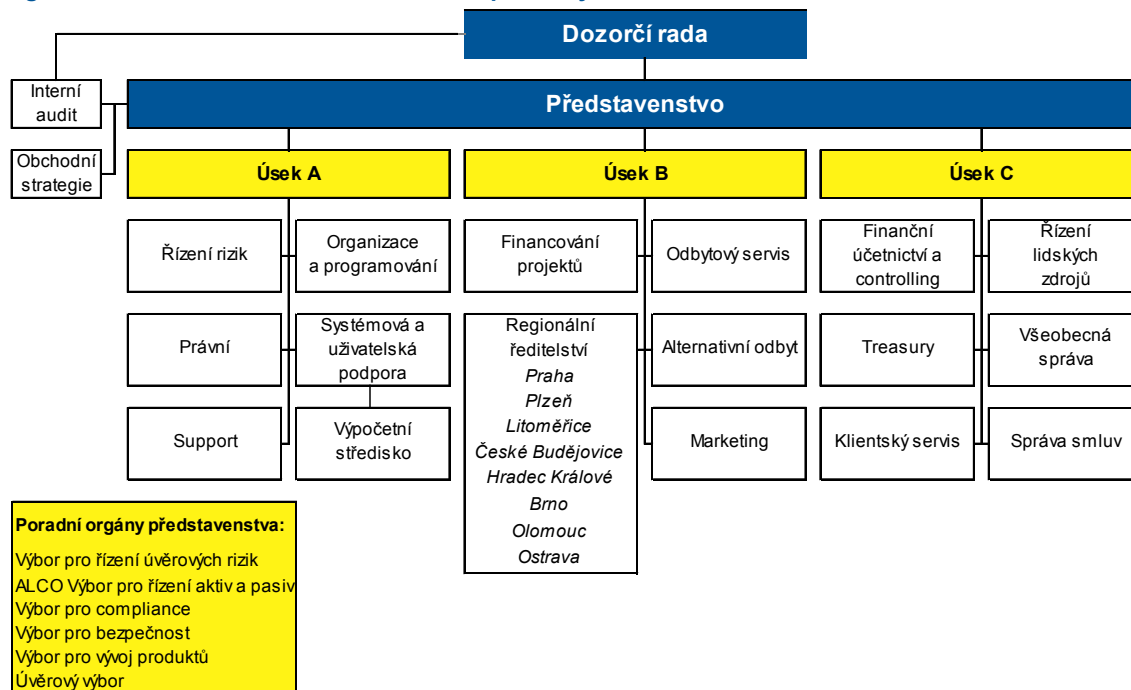
1.1. Základní údaje o bance

Obchodní firma	Raiffeisen stavební spořitelna a.s.
Právní forma	akciová společnost
Sídlo	Koněvova 2747/99, 130 45 Praha 3
Identifikační číslo	49241257
Datum zápisu do obchodního rejstříku	4. září 1993 u Městského soudu v Praze, oddíl B, vložka 2102
Datum zápisu poslední změny do obchodního rejstříku	15. července 2003, změna ve složení dozorčí rady
Výše základního kapitálu zapsaná v obchodním rejstříku	650 000 000 Kč
Výše splaceného základního kapitálu	650 000 000 Kč
Akcie	6 500 kusů zaknihovaných akcií na jméno ve jmenovité hodnotě 100 000 Kč za jednu akci netýká se Raiffeisen stavební spořitelny
Nabytí vlastních akcií	ke zvýšení základního kapitálu od posledního uveřejnění nedošlo
Zvýšení základního kapitálu od posledního uveřejnění	

Akcionáři

Obchodní firma	Raiffeisen Bausparkassen Holding GmbH
	(100 % dceřinná společnost Raiffeisen Bausparkasse Gesellschaft m.b.H.)
Právní forma	Gesellschaft m.b.H. (společnost s ručením omezeným)
Sídlo	Wiedner Hauptstr. 94, 1051 Vídeň, Rakousko
Výše podílu na hlasovacích právech	75 % (4 875 kusů akcií)
Obchodní firma	Raiffeisenbank a.s.
Právní forma	akciová společnost
Sídlo	Olbrachtova 2006/9, 140 21 Praha 4
Výše podílu na hlasovacích právech	25 % (1 625 kusů akcií)

1.2. Organizační struktura Raiffeisen stavební spořitelny k 30.9.2006



Raiffeisen stavební spořitelna má centrálu se sídlem v Praze a 145 poradenských míst – centrála, 8 regionálních ředitelství, 35 oblastních pracovišť, 99 agentur a 2 spolupracující firmy.

Přepočtený stav zaměstnanců byl k 30.9.2006 celkem 199.

1.3. Struktura konsolidačního celku, jehož je Raiffeisen stavební spořitelna součástí

Raiffeisen Bausparkasse Gesellschaft m.b.H., Vídeň, Rakousko

- Raiffeisen stambena stedionica d.d., akciová společnost, Záhřeb, Chorvatsko
- Raiffeisen Wohnbaubank AG, akciová společnost, Vídeň, Rakousko
- **Raiffeisen Bausparkassen Holding GmbH, Vídeň, Rakousko**
 - Raiffeisen stavební spořitelna a.s., akciová společnost, Praha
 - Konevova s.r.o., společnost s ručením omezeným, Praha
 - Raiffeisen nekretnine i finansijsko savjetovanje d.o.o., společnost s ručením omezeným, Záhřeb, Chorvatsko
 - Prvá stavebná sporiteľňa a.s., akciová společnost, Bratislava, Slovensko
 - Raiffeisen Banca pentru Locuinte, SA, akciová společnost, Bukurešť, Rumunsko
 - Raiffeisen Wohnbauleasing Ges.m.b.H., společnost s ručením omezeným, Vídeň, Rakousko
 - RBM Wohnbau Ges.m.b.H., společnost s ručením omezeným, Vídeň, Rakousko
 - RGS Wohnbau Ges.m.b.H., společnost s ručením omezeným, Vídeň, Rakousko
 - Raiffeisen finanční poradenství s.r.o., společnost s ručením omezeným, Praha

Raiffeisenbank a.s., Praha

- Raiffeisen stavební spořitelna a.s., akciová společnost, Praha
- MB Leasing a.s., akciová společnost, Mladá Boleslav
- Raiffeisen - Leasing, s.r.o., společnost s ručením omezeným, Praha
 - Raiffeisen - Leasing Real Estate, s.r.o., společnost s ručením omezeným, Praha
 - RLRE Alpha Property, s.r.o., společnost s ručením omezeným, Praha
 - RLRE Beta Property, s.r.o., společnost s ručením omezeným, Praha
 - RLRE Gama Property, s.r.o., společnost s ručením omezeným, Praha
 - RLRE & EUBE OC – TERRONIC I., s.r.o., společnosti s ručením omezeným, Praha
 - RLRE & EUBE OC – TERRONIC II., s.r.o., společnosti s ručením omezeným, Praha
 - RLRE Epsilon Property, s.r.o., společnost s ručením omezeným, Praha
 - RLRE HOTEL ELLEN, s.r.o., společnost s ručením omezeným, Praha
 - RLRE EDEN INVEST, s.r.o., společnost s ručením omezeným, Praha
 - RLRE Investholding B.V., Arnhem,
 - RLRE Eta Property, s.r.o., společnost s ručením omezeným, Praha
 - RLRE Theta Property, s.r.o., společnost s ručením omezeným, Praha
 - RLRE Jota Property, s.r.o., společnost s ručením omezeným, Praha
 - Impuls Tuchoměřice, s.r.o., společnost s ručením omezeným, Praha
 - RLRE Omega Property, s.r.o., společnost s ručením omezeným, Praha
 - RLRE Ypsilon Property, s.r.o., společnost s ručením omezeným, Praha
 - RLRE Orion Property, s.r.o., společnost s ručením omezeným, Praha
 - RLRE Taurus Property, s.r.o., společnost s ručením omezeným, Praha
 - RLRE Lyra Property, s.r.o., společnost s ručením omezeným, Praha
 - RLRE Dorado Property, s.r.o., společnost s ručením omezeným, Praha
 - RLRE Carina Property, s.r.o., společnost s ručením omezeným, Praha
 - RLRE Columba Property, s.r.o., společnost s ručením omezeným, Praha
 - RLRE Pagasus Property, s.r.o., společnost s ručením omezeným, Praha

Raiffeisen stavební spořitelna je členem konsolidovaného celku Raiffeisen Bausparkasse Ges.m.b.H. a Raiffeisenbank a.s. Raiffeisen stavební spořitelna není ovládající osobou ani většinovým vlastníkem žádné právnické osoby.

Ovládajícími osobami ve vztahu k Raiffeisen stavební spořitelně jsou:

- Raiffeisen Bausparkassen Holding GmbH, společnost s ručením omezeným se sídlem Wiedner Hauptstrasse 94, Vídeň, Rakousko, akcionářský podíl 75% na Raiffeisen stavební spořitelně (Raiffeisen Bausparkassen Managementservice und Beteiligungsges.m.b.H. je 100 % dceřinná společnost Raiffeisen Bausparkasse Gesellschaft m.b.H.)
- Raiffeisenbank a.s., akciová společnost, se sídlem Olbrachtova 2006/9, Praha, akcionářský podíl 25% na Raiffeisen stavební spořitelně
- Raiffeisen Bausparkasse Gesellschaft m.b.H., společnost s ručením omezeným se sídlem Wiedner Hauptstrasse 94, Vídeň, Rakousko

Uvedené ovládající osoby jednají ve shodě.

2. Informace o činnostech banky

2.1. Činnosti vyplývající z licence

V souladu s § 1 a § 9 zákona č. 96/1993 Sb. ČR, o stavebním spoření a státní podpoře stavebního spoření a v souladu s licencí udělenou Českou národní bankou může Raiffeisen stavební spořitelna vykonávat následující činnosti:

- a) přijímat vklady od účastníků stavebního spoření,
- b) poskytovat úvěry účastníkům stavebního spoření,
- c) poskytovat příspěvek (státní podporu) fyzickým osobám - účastníkům stavebního spoření,
- d) poskytovat úvěry osobám, jejichž výrobky a poskytované služby jsou určeny pro uspokojování bytových potřeb,
- e) přijímat vklady od bank, zahraničních bank, poboček zahraničních bank, finančních institucí, zahraničních finančních institucí a poboček zahraničních finančních institucí,

- f) poskytovat záruky za úvěry ze stavebního spoření, za úvěry poskytnuté podle § 5 odst. 5 zákona o stavebním spoření a za úvěry uvedené v § 9 odst. 1 písm. a) zákona o stavebním spoření,
- g) obchodovat na vlastní účet s hypotečními zástavními listy a s obdobnými produkty vydávanými členskými státy Organizace pro hospodářskou spolupráci a rozvoj,
- h) obchodovat na vlastní účet s dluhopisy vydávanými Českou republikou, s dluhopisy, za které převzala Česká republika záruku, a s dluhopisy vydávanými Českou národní bankou,
- i) obchodovat na vlastní účet s dluhopisy vydávanými členskými státy Organizace pro hospodářskou spolupráci a rozvoj, centrálními bankami, finančními institucemi těchto států a bankami se sídlem v těchto státech, jakož i s dluhopisy, za které tyto státy převzaly záruku, a s dluhopisy vydávanými Evropskou investiční bankou, Nordic Investment Bank a Evropskou centrální bankou,
- j) provádět platební styk a jeho zúčtování v souvislosti s činností stavební spořitelny,
- k) vykonávat finanční makléřství,
- l) poskytovat bankovní informace.

2.2. Činnosti, které banka skutečně vykonává

Raiffeisen stavební spořitelna vykonává všechny činnosti uvedené v předchozím odstavci.

2.3. Činnosti, jejichž vykonávání nebo poskytování bylo příslušným orgánem omezeno, nebo vyloučeno

Raiffeisen stavební spořitelně nebylo vykonávání žádné činnosti omezeno ani vyloučeno.

2.4. Pojištění vkladů

Pojištění vkladů fyzických a právnických osob je prováděno v souladu s § 41, zákona č. 21/1992 Sb. o bankách, ve znění pozdějších předpisů.

3. Informace o vztazích s bankou ovládanými osobami a osobami, v nichž je banka většinovým společníkem

Raiffeisen stavební spořitelna žádnou osobu neovládá ani v žádné není většinovým vlastníkem.

4. Informace o vztazích s ovládajícími osobami a osobou, která je v bance většinovým společníkem

Ovládajícími osobami ve vztahu k Raiffeisen stavební spořitelně jsou:

- Raiffeisen Bausparkassen Holding GmbH, společnost s ručením omezeným se sídlem Wiedner Hauptstrasse 94, Vídeň, Rakousko - akcionářský podíl 75 % na Raiffeisen stavební spořitelně
Souhrnná výše pohledávek banky: 0 tis. Kč
Souhrnná výše závazků banky: 2 700 tis. Kč
Souhrnná výše cenných papírů emitovaných ovládající osobou v aktivech banky: 0 tis. Kč
Souhrnná výše závazků banky z těchto cenných papírů: 0 tis. Kč
Souhrnná výše záruk vydaných bankou za ovládající osobu: 0 tis. Kč
Souhrnná výše záruk přijatých bankou od ovládající osoby: 0 tis. Kč
- Raiffeisenbank a.s., akciová společnost, se sídlem Olbrachtova 2006/9, Praha - akcionářský podíl 25 % na Raiffeisen stavební spořitelně
Souhrnná výše pohledávek banky: 274 656 tis. Kč
Souhrnná výše závazků banky: 57 099 tis. Kč
Souhrnná výše cenných papírů emitovaných ovládající osobou v aktivech banky: 172 292 tis. Kč
Souhrnná výše závazků banky z těchto cenných papírů: 0 tis. Kč
Souhrnná výše záruk vydaných bankou za ovládající osobu: 0 tis. Kč
Souhrnná výše záruk přijatých bankou od ovládající osoby: 0 tis. Kč
- Raiffeisen Bausparkasse Gesellschaft m.b.H. se sídlem Wiedner Hauptstrasse 94, společnost s ručením omezeným, Vídeň, Rakousko
Souhrnná výše pohledávek banky: 0 tis. Kč
Souhrnná výše závazků banky: 0 tis. Kč
Souhrnná výše cenných papírů emitovaných ovládající osobou v aktivech banky: 0 tis. Kč
Souhrnná výše závazků banky z těchto cenných papírů: 0 tis. Kč
Souhrnná výše záruk vydaných bankou za ovládající osobu: 0 tis. Kč
Souhrnná výše záruk přijatých bankou od ovládající osoby: 0 tis. Kč

5. Informace o vztazích se členy dozorčí rady, členy představenstva a s dalšími vedoucími zaměstnanci banky

5.1. Údaje o členech dozorčí rady, členech představenstva a o dalších vedoucích zaměstnancích banky

Dozorčí rada	
Mag. Johann Ertl kvalifikační předpoklady a zkušenosti členství v orgánech jiných společností	předseda dozorčí rady (od 3. března 1998, člen dozorčí rady od září 1993) Hospodářská univerzita, Vídeň Raiffeisen Bausparkasse GmbH, Vídeň – jednatel Prvá stavebná sporiteľňa, Bratislava – člen dozorčí rady Raiffeisen stambena stedionica, Záhřeb – předseda dozorčí rady Raiffeisen Wohnbaubank AG, Vídeň – předseda dozorčí rady Raiffeisen Banca pentru Locuinte, Bukurešť – externí člen Management Board (odpovídá členovi dozorčí rady)
Patrik Ferra kvalifikační předpoklady a zkušenosti	člen dozorčí rady (od 22. března 2002 – zvolen zaměstnanci) Střední průmyslová škola strojní, Praha
Ing. Josef Malíř kvalifikační předpoklady a zkušenosti členství v orgánech jiných společností	člen dozorčí rady (od 27. března 2003) Vysoká škola zemědělská, Praha, Ekonomická fakulta Asociace pro podporu trhu s nemovitostmi – člen
Ing. Daniela Ostašová kvalifikační předpoklady a zkušenosti	členka dozorčí rady (od 22. března 2002 – zvolena zaměstnanci) Leningradská státní univerzita, Leningrad, Ekonomická fakulta
Mgr. Dr. Erich Rainbacher kvalifikační předpoklady a zkušenosti členství v orgánech jiných společností	člen dozorčí rady (od září 1993) Vysoká škola pro světový obchod, Vídeň Raiffeisen Bausparkasse GmbH, Vídeň – generální ředitel Prvá stavebná sporiteľňa, Bratislava – člen dozorčí rady
Představenstvo	
Mag. Kurt Matouschek vzdělání	předseda představenstva (od 23. listopadu 2000) Hospodářská univerzita, Vídeň
Hans-Dieter Funke vzdělání	místopředseda představenstva (od 1. srpna 2006) Odborný výcvik – bankovní obchodník, Bayerische Vereinsbank Lindau Akademie pro praktickou podnikovou ekonomiku Friedrichshafen/Radolfzell
Ing. Jan Jeníček vzdělání	místopředseda představenstva (od 23. listopadu 2000) Vysoká škola ekonomická, Praha
Další vedoucí zaměstnanci banky – centrála	
Mgr. Lenka Brdlíková vzdělání	ředitelka odboru řízení lidských zdrojů (od 2003) Univerzita Karlova, Praha, Pedagogická fakulta
Bc. Marián Dudek vzdělání	ředitel odboru financování projektů (od 2001) Masarykova univerzita, Brno, Fakulta ekonomicko-správní
Ing. Pavel Fischer vzdělání	ředitel odboru klientského servisu (od 2005) Vysoká škola ekonomická, Praha, Fakulta národohospodářská
Mgr. Roman Hurých vzdělání	ředitel odboru finančního účetnictví a controllingu (od 2001) Univerzita Karlova, Praha, Matematicko-fyzikální fakulta, obor pravděpodobnost a matematická statistika – ekonometrie
Ing. Miroslav Jůza Vzdělání	ředitel odboru všeobecné správy (od 1997) České vysoké učení technické, Praha, Fakulta stavební, obor konstrukce a dopravní stavby
Ing. Tomáš Kaňkovský Vzdělání	ředitel odboru systémové a uživatelské podpory (od 1995) Česká zemědělská univerzita, Praha, Ekonomická fakulta
Pavel Kotáb, DiS. Vzdělání	ředitel odboru interního auditu (od 2002) Bankovní akademie – diplom DiS. Bankovní akademie při Německo-české obchodní a průmyslové komoře – diplom bankovní obchodník
Michal Macháň Vzdělání	ředitel odboru výpočetního střediska (od 1996) Střední průmyslová škola elektrotechnická, Praha, obor výpočetní technika a počítačové systémy
Ing. Iva Libíčková Vzdělání	ředitelka odboru řízení rizik (od 2003) Vysoká škola ekonomická, Praha, Fakulta financí a účetnictví, obor finance
Ing. Jana Musilová Vzdělání	ředitelka odboru správy smluv (od 2000) Vysoká škola ekonomická, Praha, Fakulta národohospodářská, obor finance
Ing. Jitka Novotná vzdělání	pověřena řízením odboru support (od 26. června 2006) Vysoká škola zemědělská, Praha, Fakulta agronomická
Ing. Daniela Ostašová vzdělání	ředitelka odboru obchodní strategie (od 2001) Leningradská státní univerzita, Leningrad, Ekonomická fakulta
Ing. Rudolf Pavlíček vzdělání	ředitel odboru organizace a programování (od 1996) České vysoké učení technické, Praha, Fakulta elektrotechnická Vysoká škola ekonomická, Praha, postgraduální studium na katedře bankovníctví
JUDr. Bohuslav Pavlík vzdělání členství v orgánech jiných společností	ředitel odboru právního (od 1995) Univerzita Karlova, Praha, Právnická fakulta Ústav pro ekopolitiku O.P.S. – člen správní rady
Mgr. Tomáš Vášáry vzdělání	ředitel odboru marketingu (od 2004) Univerzita Komenského, Bratislava, Přírodovědecká fakulta

Ing. Dalibor Vaverka vzdělání	ředitel odboru odbytového servisu (od 2001) České vysoké učení technické, Praha, Fakulta strojní
Ing. Petr Zaremba vzdělání	ředitel odboru treasury (od 2002) Vysoká škola ekonomická, Praha, Fakulta mezinárodních vztahů, obor mezinárodní obchod a evropská ekonomická integrace

Další vedoucí zaměstnanci banky - regionální ředitelství

Ing. Petr Fiala vzdělání	regionální ředitel Praha (od 2005) Technická univerzita, Liberec, Fakulta strojní
Ivana Hrabáčová vzdělání	regionální ředitelka České Budějovice (od 1997) Střední ekonomická škola, České Budějovice, obor všeobecná ekonomika Kurz manažerského minima
Ing. Vladislav Hrdlička vzdělání	regionální ředitel Brno (od 1996) Vysoké učení technické, Brno, Fakulta stavební
Ing. Marcela Kubátová vzdělání	regionální ředitelka Litoměřice (od 2006) České vysoké učení technické, Praha, Fakulta stavební
Jan Mrajca vzdělání	regionální ředitel Olomouc (od 1996) Gymnázium, Karviná
PaedDr. Stanislav Nejezchleba vzdělání	regionální ředitel Plzeň (od 2001) Pedagogická fakulta, Plzeň
Ing. Robert Růžička vzdělání	regionální ředitel Hradec Králové (od 2005) České vysoké učení technické, Praha, Fakulta strojní
Ing. Radmila Wolfová vzdělání	regionální ředitelka Ostrava (od 2001) Vysoká škola báňská, Ostrava, Fakulta ekonomická, obor národohospodářské plánování

Pokud není uvedeno, nejsou členové dozorčí rady, členové představenstva a další vedoucí zaměstnanci banky členy v orgánech jiných společností.

5.2. Souhrnná výše úvěrů poskytnutých bankou členům dozorčí rady, členům představenstva a dalším vedoucím zaměstnancům banky

Celková výše úvěrů poskytnutých Raiffeisen stavební spořitelnou členům dozorčí rady, členům představenstva a dalším vedoucím zaměstnancům banky k 30.9.2006 činí 12 318 tis. Kč.

5.3. Souhrnná výše záruk vydaných bankou za členy dozorčí rady, členy představenstva a další vedoucí zaměstnance banky

Raiffeisen stavební spořitelna nevydala žádné záruky za členy dozorčí rady, členy představenstva ani za další vedoucí zaměstnance banky.

6. Informace o hospodaření banky a o řízení rizik

Veškeré údaje jsou zpracovány podle metodiky platné pro rok 2006.

6.1. Rozvaha a podrozvaha

AKTIVA (v tis. Kč)	30.9.2006	30.6.2006	31.3.2006	31.12.2005
1. Pokladní hotovost a vklady u centrálních bank	210 643	206 061	263 541	130 267
2. Státní bezkuponové dluhopisy a ostatní cenné papíry přijímané centrální bankou k refinancování	21 757 832	22 847 516	21 548 504	19 547 995
z toho: a) vydané vládními institucemi	21 757 832	22 847 516	21 548 504	19 547 995
b) ostatní	0	0	0	0
3. Pohledávky za bankami	2 728 942	2 009 112	3 055 659	5 200 497
z toho: a) splatné na požádání	929	2 956	1 446	11 176
b) ostatní pohledávky	2 728 013	2 006 156	3 054 213	5 189 321
4. Pohledávky za klienty	10 791 485	10 011 145	9 386 533	9 044 636
z toho: a) splatné na požádání	0	0	0	0
b) ostatní pohledávky	10 791 485	10 011 145	9 386 533	9 044 636
5. Dluhové cenné papíry	2 363 742	2 543 396	1 801 818	1 664 344
z toho: a) vydané státními institucemi	54 049	253 389	157 972	0
b) vydané ostatními subjekty	2 309 693	2 290 007	1 643 846	1 664 344
9. Dlouhodobý nehmotný majetek	31 775	31 766	31 707	33 898
z toho: c) ostatní	31 775	31 766	31 707	33 898
10. Dlouhodobý hmotný majetek	49 546	49 807	51 120	51 704
z toho: a) pozemky a budovy pro provozní činnost	22 039	22 175	23 142	23 252
b) ostatní	27 507	27 632	27 978	28 452
11. Ostatní aktiva	15 002	14 005	1 536 980	1 537 302
13. Náklady a příjmy příštích období	299 562	297 666	299 881	306 810
AKTIVA CELKEM	38 248 529	38 010 474	37 975 743	37 517 453

PASIVA (v tis. Kč)	30.9.2006	30.6.2006	31.3.2006	31.12.2005
1. Závazky vůči bankám	56 709	244 110	177 820	0
z toho: a) splatné na požádání	0	0	0	0
b) ostatní	56 709	244 110	177 820	0
2. Závazky vůči klientům	36 278 282	35 906 183	35 912 016	35 638 355
z toho: a) splatné na požádání	3 167	3 116	2 089	2 811
b) ostatní	36 275 115	35 903 067	35 909 927	35 635 544
4. Ostatní pasiva	461 694	471 341	467 433	560 326
5. Výnosy a výdaje příštích období	178 836	138 528	110 299	28 559
6. Rezervy	20 000	20 000	20 000	20 000
z toho: a) na důchody a podobné závazky	0	0	0	0
b) na daně	0	0	0	0
c) ostatní	20 000	20 000	20 000	20 000
8. Základní kapitál	650 000	650 000	650 000	650 000
z toho: a) splacený základní kapitál	650 000	650 000	650 000	650 000
10. Rezervní fondy a ostatní fondy ze zisku	557 807	557 858	471 405	471 424
13. Oceňovací rozdíly	-38 389	-32 989	-15 354	-7 119
z toho: a) z finančních aktiv k prodeji	-38 389	-32 989	-15 354	-7 119
14. Nerozdělený zisk, neuhrazená ztráta z předchozích období	0	0	155 908	0
15. Zisk nebo ztráta za účetní období	83 590	55 443	26 216	155 908
PASIVA CELKEM	38 248 529	38 010 474	37 975 743	37 517 453

PODROZVAHOVÉ POLOŽKY (v tis. Kč)	30.9.2006	30.6.2006	31.3.2006	31.12.2005
Podrozvahová aktiva celkem	2 559 459	1 328 271	883 143	682 872
1. Poskytnuté přísliby a záruky	1 337 073	1 326 721	881 585	681 314
3. Pohledávky ze spotových operací	1 220 813	0	0	0
6. Odepsané pohledávky	1 573	1 550	1 558	1 558
Podrozvahová pasiva celkem	10 222 360	8 497 619	8 043 980	7 773 042
9. Přijaté přísliby a záruky	3 638 793	3 592 030	3 604 806	3 650 566
10. Přijaté zástavy	5 350 029	4 892 864	4 426 449	4 109 751
11. Závazky ze spotových operací	1 220 813	0	0	0
14. Hodnoty převzaté do úschovy, do správy a k uložení	12 725	12 725	12 725	12 725
Souvztažné účty podrozvahy	7 662 901	7 169 348	7 160 837	7 090 170
PODROZVAHOVÉ POLOŽKY CELKEM	0	0	0	0

6.2. Výkaz zisku a ztráty

VÝKAZ ZISKU A ZTRÁTY (v tis. Kč)	30.9.2006	30.6.2006	31.3.2006	31.12.2005
1. Výnosy z úroků a podobné výnosy	1 046 666	686 830	336 987	1 274 362
z toho: a) výnosy z úroků z dluhových cenných papírů	591 501	384 898	184 933	708 333
b) ostatní úrokové výnosy	455 165	301 932	152 054	566 029
2. Náklady na úroky a podobné náklady	-803 717	-533 554	-263 421	-1 007 893
z toho: c) ostatní úrokové náklady	-803 717	-533 554	-263 421	-1 007 893
4. Výnosy z poplatků a provizí	305 897	202 833	97 562	406 787
5. Náklady na poplatky a provize	-159 307	-102 999	-49 886	-187 095
6. Čistý zisk nebo ztráta z finančních operací	15 445	15 480	6 612	24 014
7. Ostatní provozní výnosy	17 060	11 938	5 013	19 970
8. Ostatní provozní náklady	-12 554	-8 317	-3 705	-14 820
9. Správní náklady	-254 371	-169 165	-81 223	-341 627
z toho: a) náklady na zaměstnance	-110 680	-70 703	-34 603	-139 124
z toho: aa) mzdy a platy	-80 988	-50 845	-24 884	-100 527
ab) sociální a zdravotní pojištění	-25 595	-16 844	-8 220	-33 469
ac) ostatní náklady na zaměstnance	-4 097	-3 014	-1 499	-5 128
b) ostatní správní náklady	-143 691	-98 462	-46 620	-202 503
11. Odpisy, tvorba a použití rezerv a opravných položek k hmotnému a nehmotnému majetku	-17 049	-11 224	-5 415	-23 484
12. Rozpuštění opravných položek a rezerv k pohledávkám a zárukám, výnosy z dříve odepsaných pohledávek	28 722	22 166	12 291	45 398
13. Odpisy, tvorba a použití opravných položek a rezerv k pohledávkám a zárukám	-56 731	-41 529	-20 340	-50 837
16. Rozpuštění ostatních rezerv pro nepotřebnost	0	0	0	51 003
17. Tvorba a použití ostatních rezerv	0	0	0	302
19. Zisk nebo ztráta za účetní období z běžné činnosti Před zdaněním	110 061	72 459	34 475	196 080
22. Zisk nebo ztráta za účetní období mimořádné činnosti Před zdaněním	0	0	0	0
23. Daň z příjmů (odložená daň)	-26 471	-17 016	-8 259	-40 172
24. ZISK NEBO ZTRÁTA ZA ÚČETNÍ OBDOBÍ PO ZDANĚNÍ	83 590	55 443	26 216	155 908

6.3. Pohledávky

POHLEDÁVKY (v tis. Kč)	30.9.2006	30.6.2006	31.3.2006	31.12.2005
Pohledávky za bankami v hrubých částkách celkem	2 728 941	2 009 112	3 055 659	5 200 497
z toho: standardní pohledávky za bankami v hrubých částkách	2 728 941	2 009 112	3 055 659	5 200 497
Pohledávky za klienty v hrubých částkách celkem	10 943 883	10 156 478	9 520 528	9 171 698
z toho: standardní pohledávky za klienty v hrubých částkách	10 599 473	9 831 377	9 206 959	8 872 377
Sledované pohledávky za klienty v hrubých částkách	105 917	90 213	96 351	100 467
nestandardní pohledávky za klienty v hrubých částkách	74 568	77 789	71 954	62 041
pochybné pohledávky za klienty v hrubých částkách	58 948	58 651	55 658	48 582
ztrátové pohledávky za klienty v hrubých částkách	104 977	98 448	89 606	88 231
Pohledávky v hrubých částkách celkem	13 672 824	12 165 590	12 576 187	14 372 195
Opravné položky k pohledávkám za klienty	152 397	145 333	133 995	127 062
z toho: ke sledovaným pohledávkám	4 969	4 156	4 457	4 621
k nestandardním pohledávkám	14 726	15 231	13 929	11 833
k pochybným pohledávkám	29 246	28 947	27 417	23 728
ke ztrátovým pohledávkám	103 456	96 999	88 192	86 880

Raiffeisen stavební spořitelna nemá žádné portfoliově posuzované pohledávky.

Během sledovaného období nedošlo k žádné restrukturalizaci pohledávek.

Raiffeisen stavební spořitelna neneviduje žádné deriváty.

6.4. Řízení rizik

Strategie a cíle řízení rizik, postupy při identifikaci, sledování, měření a řízení rizik jsou ve třetím čtvrtletí roku 2006 v souladu s informacemi uvedenými za předchozí období a ve výroční zprávě za rok 2005.

6.5. Významné události

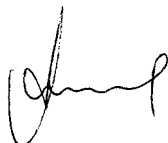
Od 1. srpna 2006 je členem představenstva Raiffeisen stavební spořitelny pan Hans-Dieter Funke, který ve funkci nahradil pana Dr. Ing. Pavla Chmelíka.

Úřad pro ochranu hospodářské soutěže rozhodnutím ze dne 18. srpna 2006 zrušil prvostupňové rozhodnutí ze dne 2. prosince 2005 ve věci stavebních spořitel a vrátil celou věc zpět orgánu první instance k novému projednání.

6.6. Poměrové a další ukazatele

POMĚROVÉ A DALŠÍ UKAZATELE	30.9.2006	30.6.2006	31.3.2006	31.12.2005
A. Kapitál a kapitálová přiměřenost				
1. Kapitálová přiměřenost	10.36%	11.32%	12.10%	11.18%
2. Tier 1 po zohlednění odčitatelných položek (tis. Kč)	1 166 905	1 166 914	1 167 202	1 078 261
3. Tier 2 (tis. Kč)	0	0	0	0
4. Využitý Tier 3 (tis. Kč)	0	0	0	0
5. Odečitatelné položky od součtu Tier 1 a Tier 2 (tis. Kč)	0	0	0	0
6. Celková výše kapitálu (tis. Kč)	1 166 905	1 166 914	1 167 202	1 078 261
7. Jednotlivé kapitálové požadavky podle zvláštních předpisů (tis. Kč):				
Kapitálový požadavek A	901 169	824 470	771 639	771 761
Kapitálový požadavek B	9	9	6	8
B. Poměrové ukazatele				
1. ROAA – rentabilita průměrných aktiv	0.29%	0.29%	0.28%	0.45%
2. ROAE – rentabilita průměrného vlastního kapitálu (Tier 1)	9.70%	9.71%	9.34%	14.57%
3. Aktiva na jednoho zaměstnance (tis. Kč)	187 493	189 107	191 797	192 397
4. Správní náklady na jednoho zaměstnance (tis. Kč)	-1 663	-1 683	-1 641	-1 752
5. Čistý zisk na jednoho zaměstnance (tis. Kč)	546	552	530	800

Poznámka: v poměrových ukazatelích je dle opatření ČNB počítáno s evidenčním stavem zaměstnanců k danému datu.



Mag. Kurt Matouschek
předseda představenstva a
generální ředitel



Ing. Jan Jeníček
místopředseda představenstva a
náměstek generálního ředitele