

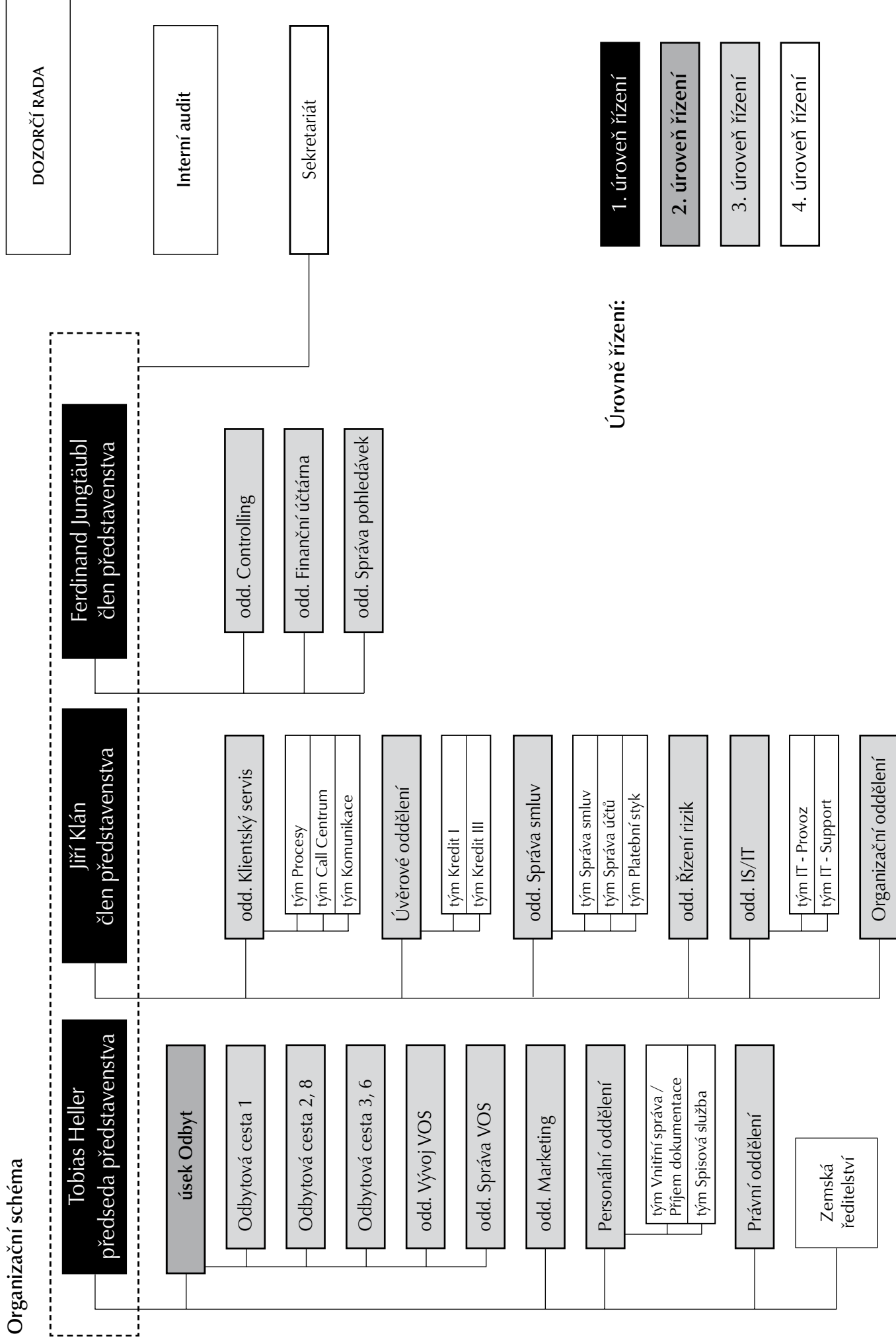
HYPO stavební spořitelna a. s.

**STAV K 31. 12. 2006**

Informace o bance ke zveřejnění dle zák. č. 21/1992 Sb., o bankách,  
ve znění pozdějších předpisů.



# Organizační schéma



## 1. INFORMACE O BANCE

**Obchodní firma:** HYPO stavební spořitelna a. s.  
**Právní forma:** akciová společnost  
**Sídlo:** Praha 1 - Nové Město, Senovážné náměstí 27, PSČ 110 00  
**Identifikační číslo:** 61 85 82 51  
**Datum zápisu do obchodního rejstříku:** 23. srpna 1994  
poslední změna zápisu dne 14. 11. 2006 – zápis člena dozorčí rady

**Výše základního kapitálu zapsaná v obchodním rejstříku:** 500 000 000 Kč  
**Výše splaceného základního kapitálu:** 500 000 000 Kč  
**Akcije:** 50 000 ks zaknihovaných kmenových akcií na jméno ve jmenovité hodnotě 10 000 Kč

**ORGANIZAČNÍ STRUKTURA BANKY:** viz vnitřní strana desek

**Průměrný přepočtený počet zaměstnanců za období:**

1. 1. 2006 – 31. 12. 2006 ..... 134

### ÚDAJE O AKCIONÁŘÍCH BANKY

Osoby, jejichž podíl na hlasovacích právech spojených s akciemi vydanými bankou činí nejméně 10 %.

**Obchodní firma:** HVB Bank Czech Republic a. s.  
**Právní forma:** akciová společnost  
**Sídlo:** Praha 1, nám. Republiky 3a, č. p. 2090, PSČ 110 00  
**Identifikační číslo:** 64 94 82 42

**Předmět podnikání:**

Činnosti uvedené v § 1 odst. 1 písm. a) a b) a odst. 3 písm. a) až r) zákona č. 21/1992 Sb., o bankách, ve znění pozdějších předpisů.

Současně je podle § 1 odst. 4) téhož zákona uděleno povolení k vydávání hypotečních zástavních listů a podle § 45 odst. 1 zákona č. 591/1992 Sb., o cenných papírech, ve znění pozdějších předpisů, povolení k obchodování s cennými papíry (vlastním jménem na vlastní účet, vlastním jménem na cizí účet, cizím jménem na cizí účet) a k výkonu dalších činností povolených zákonem o cenných papírech.

**Podíl na hlasovacích právech:** 60 %  
Jedná se o akcionáře se zvláštním vztahem k bance.

**Obchodní firma:** VEREINSBANK VICTORIA Bauspar Aktiengesellschaft  
**Právní forma:** akciová společnost  
**Sídlo:** SRN, D - 80336 Mnichov, Haydnstrasse 4-8  
**Předmět podnikání:** činnost stavební spořitelny

**Podíl na hlasovacích právech:** 40 %  
Jedná se o akcionáře se zvláštním vztahem k bance.

### STRUKTURA KONSOLIDAČNÍHO CELKU, JEHOŽ JE BANKA SOUČÁSTÍ

#### OSOBY TVOŘÍCÍ KONSOLIDAČNÍ CELEK

**Obchodní firma:** HVB Bank Czech Republic a. s.  
**Právní forma:** akciová společnost  
**Sídlo:** Praha 1, nám. Republiky 3a, č. p. 2090, PSČ 110 00

**Obchodní firma:** HYPO stavební spořitelna a. s.  
**Právní forma:** akciová společnost  
**Sídlo:** Praha 1 - Nové Město, Senovážné náměstí 27, PSČ 110 00

#### OSOBY, V NICHŽ JE BANKA OVLÁDAJÍCÍ OSOBOU, POPŘ. VĚTŠINOVÝM SPOLEČNÍKEM

HYPO stavební spořitelna a. s. není ovládající osobou ani většinovým společníkem v jiné právnické osobě.

#### OSOBY, KTERÉ JSOU VE VZTAHU K BANCE OVLÁDAJÍCÍMI OSOBAMI, POPŘ. VĚTŠINOVÝM SPOLEČNÍKEM

**Obchodní firma:** HVB Bank Czech Republic a. s.  
**Právní forma:** akciová společnost  
**Sídlo:** Praha 1, nám. Republiky 3a, č. p. 2090, PSČ 110 00

**Obchodní firma:** VEREINSBANK VICTORIA Bauspar AG  
**Právní forma:** akciová společnost  
**Sídlo:** Múnchen, Haydnstrasse 4-8, Německo

**Obchodní firma:** Bank Austria Creditanstalt AG  
**Právní forma:** akciová společnost  
**Sídlo:** Vídeň, Vordere Zollamtsstrasse 13, Rakouská republika

## 2. INFORMACE O ČINNOSTECH BANKY

### **ČINNOSTI, KTERÉ VYPLÝVAJÍ Z POVOLENÍ PŮSOBIT JAKO BANKA:**

#### **Předmět podnikání:**

Předmětem podnikání je provozování stavebního spoření ve smyslu § 1 zákona č. 96/1993 Sb., o stavebním spoření a státní podpoře stavebního spoření a výkon činností uvedených v § 9 odst. 1 zákona č. 96/1993 Sb.:

- a) přijímání vkladů od účastníků stavebního spoření v rozsahu  
- přijímání vkladů v české měně od účastníků stavebního spoření
- b) poskytování úvěrů účastníkům stavebního spoření v rozsahu  
- poskytování úvěrů v české měně účastníkům stavebního spoření
- c) poskytování příspěvku fyzickým osobám účastníkům stavebního spoření v rozsahu  
- poskytování příspěvku v české měně fyzickým osobám účastníkům stavebního spoření
- d) poskytování úvěrů osobám, jejichž výrobky a poskytované služby jsou určeny pro uspokojování bytových potřeb v rozsahu  
- poskytování úvěrů v české měně osobám, jejichž výrobky a poskytované služby jsou určeny pro uspokojování bytových potřeb
- e) přijímání vkladů od bank, zahraničních bank, poboček zahraničních bank, finančních institucí, zahraničních finančních institucí a poboček zahraničních finančních institucí v rozsahu  
- přijímání vkladů v české měně od bank, zahraničních bank, poboček zahraničních bank, finančních institucí a poboček zahraničních finančních institucí
- f) poskytování záruk za úvěry ze stavebního spoření, za úvěry poskytnuté podle § 5 odst. 5 zákona o stavebním spoření a za úvěry uvedené v § 9 odst. 1 písm. a) zákona o stavebním spoření v rozsahu  
- poskytování záruk v české měně za úvěry ze stavebního spoření, za úvěry poskytnuté podle § 5 odst. 5 zákona o stavebním spoření a za úvěry uvedené v § 9 odst. 1 písm. a) zákona o stavebním spoření
- g) obchodování na vlastní účet s hypotečními zástavními listy a s obdobnými produkty vydávanými členskými státy Organizace pro hospodářskou spolupráci a rozvoj v rozsahu  
- obchodování na vlastní účet s hypotečními zástavními listy denominovanými v české měně
- h) obchodování na vlastní účet s dluhopisy vydávanými Českou republikou, s dluhopisy, za které převzala Česká republika záruku, a s dluhopisy vydávanými Českou národní bankou v rozsahu  
- obchodování na vlastní účet s dluhopisy vydávanými Českou republikou denominovanými v české měně, s dluhopisy, za které převzala Česká republika záruku denominovanými v české měně, a s dluhopisy vydávanými Českou národní bankou denominovanými v české měně
- i) obchodování na vlastní účet s dluhopisy vydávanými členskými státy Organizace pro hospodářskou spolupráci a rozvoj, centrálními bankami, finančními institucemi těchto států a bankami se sídlem v těchto státech, jakož i dluhopisy, za které tyto státy převzaly záruku, a s dluhopisy vydávanými Evropskou investiční bankou, Nordic Investment Bank a Evropskou centrální bankou v rozsahu  
- obchodování na vlastní účet s dluhopisy vydávanými Evropskou investiční bankou denominovanými v české měně
- j) provádění platebního styku a jeho zúčtování v souvislosti s činností stavební spořitelny v rozsahu  
- provádění platebního styku a jeho zúčtování v tuzemsku v souvislosti s činností stavební spořitelny
- k) poskytování bankovních informací
- l) výkon finančního makléřství

### **ČINNOSTI, KTERÉ BANKA SKUTEČNĚ VYKONÁVÁ:**

Banka v současné době vykonává skutečně pouze činnosti uvedené v předchozím odstavci pod body a), b), c), d), g), h), i), j), k), l).

### **ČINNOSTI, JEJICHŽ VYKONÁVÁNÍ NEBO POSKYTOVÁNÍ BYLO PŘÍSLUŠNÝM ORGÁNEM OMEZENO, DOČASNĚ POZASTAVENO NEBO ZASTAVENO:**

V současné době nejsou žádné.

#### **Přehled služeb, které spočívají v převzetí peněžních prostředků od klienta s uvedením vztahu této služby k pojištění vkladů:**

Banka přijímá od účastníků stavebního spoření vklady na účty stavebního spoření - vklady jsou pojištěny dle zákona č. 21/1992 Sb., o bankách, ve znění pozdějších předpisů.

## 3. INFORMACE O VZTAZÍCH S BANKOU OVLÁDANÝMI OSOBAMI A OSOBAMI, V NICHŽ JE BANKA VĚTŠINOVÝM SPOLEČNÍKEM

Banka není většinovým společníkem, nemá přímý nebo nepřímý podíl na základním kapitálu nebo na hlasovacích právech žádné právnické osoby.

## 4. INFORMACE O VZTAZÍCH S OVLÁDÁJÍCÍMI OSOBAMI A OSOBOU, KTERÁ JE V BANCE VĚTŠINOVÝM SPOLEČNÍKEM

#### **Obchodní firma:**

#### **Právní forma:**

#### **Sídlo:**

Přímý podíl na základním kapitálu banky:

Přímý podíl na hlasovacích právech:

Jiný způsob ovládnutí:

Souhrnná výše pohledávek banky:

Souhrnná výše závazků banky:

Souhrnná výše cenných papírů emitovaných

HVB Bank Czech Republic a.s. v aktivech banky:

Souhrnná výše přijatých zástav od HVB Bank Czech Republic a.s. k cenným papírům

v podrozvahových aktivech banky:

Souhrnná výše přijatých úvěrů v REPO operacích od HVB Bank Czech Republic a.s.

v pasivech banky:

HVB Bank Czech Republic a. s.

akciová společnost

Praha 1, nám. Republiky 3a, č. p. 2090, PSČ 110 00

60 %

60 %

zástupci banky v dozorčí radě HYPO stavební spořitelny a. s.

38 704 tis. Kč

198 tis. Kč

1 690 941 tis. Kč

1 276 093 tis. Kč

318 178 tis. Kč

**Obchodní firma:**  
**Právní forma:**  
**Sídlo:**  
Přímý podíl na základním kapitálu banky:  
Přímý podíl na hlasovacích právech:  
Jiný způsob ovládnání:  
Souhrnná výše pohledávek banky:  
Souhrnná výše závazků banky:  
**Obchodní firma:**  
**Právní forma:**  
**Sídlo:**  
Nepřímý podíl na základním kapitálu banky a na hlasovacích právech.  
Jiný způsob ovládnání:

**VEREINSBANK VICTORIA Bauspar AG**  
akciová společnost  
München, Haydnstrasse 4-8, Německo  
40 %  
40 %  
zástupci banky v dozorčí radě HYPO stavební spořitelny a. s.  
0 tis. Kč  
1 946 tis. Kč  
Bank Austria Creditanstalt AG  
akciová společnost  
Viedeň, Vordere Zollamtsstrasse 13, Rakouská republika  
  
zástupci banky v dozorčí radě HYPO stavební spořitelny a. s.  
stanovování dílčích limitů v oblasti řízení úvěrového rizika

## 5. INFORMACE O VZTAZÍCH SE ČLENY DOZORČÍ RADY, ČLENY PŘEDSTAVENSTVA A S DALŠÍMI VEDOUcíMI ZAMĚSTNANCI BANKY

### **PŘEDSTAVENSTVO, DOZORČÍ RADA A VEDOUcí ZAMĚSTNANCI BANKY:**

- Tobias Heller –** předseda představenstva od 14. 4. 2005  
- kvalifikace a zkušenosti: vzdělání s bankovním a ekonomickým zaměřením, praxe a manažerské zkušenosti v různých vedoucích pozicích v německém bankovníctví, od roku 1995 ve vedoucí funkci ve VEREINSBANK VICTORIA Bauspar AG.
- JUDr. Jiří Klán –** člen představenstva do 31. 12. 2006  
- kvalifikace a zkušenosti: vysokoškolské vzdělání s právním zaměřením, od roku 1972 rozsáhlá praxe a zkušenosti v oblasti bankovníctví a stavebního spoření, včetně vedení společnosti (Česká spořitelna, Stavební spořitelna České spořitelny).
- Ferdinand Jungtäubl –** člen představenstva od 1. 11. 2004  
- kvalifikace a zkušenosti: vzdělání s bankovním zaměřením, rozsáhlá praxe a zkušenosti v německých stavebních spořitelnách (Bayerische Landesbausparkasse, VEREINSBANK VICTORIA Bauspar AG).
- Klaus Röpke –** místopředseda dozorčí rady od 31. 3. 2004  
člen dozorčí rady od 15. 8. 2002  
- kvalifikace a zkušenosti: vysokoškolské vzdělání s matematickým zaměřením, od roku 1979 rozsáhlá praxe a zkušenosti v bankovníctví v oblasti podnikového plánování, controllingu, řízení zákazníků, publikační a lektorská činnost.
- Herbert Walzhofer –** člen dozorčí rady od 15. 8. 2002  
- kvalifikace a zkušenosti: vzdělání se zaměřením na bankovní sektor, od roku 1981 rozsáhlá praxe a zkušenosti v bankovníctví. Je současně členem dozorčí rady v Diners Clubu CEE.
- Ing. Tomáš Antušek –** člen dozorčí rady od 4. 5. 2001  
- kvalifikace a zkušenosti: vysokoškolské vzdělání s technickým zaměřením, obor konstrukce a dopravní stavby, od roku 1982 rozsáhlé zkušenosti v oblasti výpočetní techniky a programování se zaměřením zejména do oblasti účetnictví, penzijního připojištění a stavebního spoření,  
- je současně předsedou Družstva Hradčany č. p. 276, se sídlem Pod Baštami 3, Praha 6 a předsedou výboru Společenství vlastníků jednotek v Praze 6, se sídlem Pod Baštami 3, Praha 6.
- Bc. Jiří Vaněček –** člen dozorčí rady od 3. 8. 2006  
- kvalifikace a zkušenosti: vystudoval obor podnikové finance na Ekonomické fakultě Univerzity Jana Evangelisty Purkyně v Ústí nad Labem. Pracoval především v pozicích zaměřených na finanční účetnictví, naposledy ve společnosti Marsh s.r.o.
- Ludwig Roth –** člen dozorčí rady od 1. 11. 2004  
- kvalifikace a zkušenosti: vzdělání s ekonomickým zaměřením, od roku 1976 rozsáhlá praxe a zkušenosti v německých stavebních spořitelnách (HEIMSTATT Bauspar Aktiengesellschaft, VEREINSBANK VICTORIA Bauspar AG). Je současně prokuristou společnosti VEREINSBANK VICTORIA Bauspar AG.
- Ing. David Grund –** člen dozorčí rady od 6. 11. 2006  
- kvalifikace a zkušenosti: Vysoká škola ekonomická v Praze, 26 let zkušeností v oblasti bankovníctví, je současně předsedou představenstva a generálním ředitelem HVB Bank Czech Republic a. s.
- Ing. Drahomíra Kubelová –** vedoucí odd. Interní audit od 1. 10. 2004  
- kvalifikace a zkušenosti: vysokoškolské vzdělání ekonomického směru VŠE Praha, dále specializační studium bankovníctví, postgraduální studium obchodního práva na PrF UK. Od roku 1992 rozsáhlé zkušenosti v bankovníctví, metodika bankovních činností (IPB, Bayerische Vereinsbank, HypoVereinsbank, HVB Bank, Uniqa pojišťovna).
- vedoucí úseku Odbytu** neobsazeno
- vedoucí odd. Marketingu** neobsazeno
- Mgr. Štěpánka Zdvoráková –** vedoucí Personálního odd. od 1. 1. 2006  
- kvalifikace a zkušenosti: vysokoškolské vzdělání pedagogického směru, roční studium ve Francii, od r. 1998 praxe s řízením lidských zdrojů (francouzská logistická společnost) a od r. 2003 konzultantská praxe v oblasti řízení lidských zdrojů v bankovníctví.
- Mgr. Šárka Břečťanová –** vedoucí Právního odd. od 1. 8. 2005  
- kvalifikace a zkušenosti: absolventka Právnícké fakulty Univerzity Karlovy v Praze, zkušenosti v advokacii, právník v České spořitelně - člen skupiny Erste Bank Group.
- Ing. Pavel Staněk –** vedoucí odd. Správa pohledávek od 19. 9. 2005  
- kvalifikace a zkušenosti: vysokoškolské vzdělání s ekonomickým a technologickým zaměřením, od roku 1994 praxe a zkušenosti v oblasti bankovníctví a inkasu pohledávek (Česká spořitelna, a. s., Kasolvenzia ČR s.r.o., HVB Bank a.s.).
- Ing. Miroslava Krajáková –** vedoucí odd. Klientský servis od 22. 12. 2004  
- kvalifikace a zkušenosti: vysokoškolské vzdělání s ekonomickým zaměřením, rozsáhlá praxe a zkušenosti v českých stavebních spořitelnách a bankách.

**Marie Karásková** - vedoucí Úvěrového odd. od 1. 10. 2005

- kvalifikace a zkušenosti: vzdělání s ekonomickým zaměřením, od roku 1994 praxe a zkušenosti v bankovníctví, zejména v oblasti stavebního spoření a úvěrů, dlouhodobé působení ve Stavební spořitelně České spořitelny, a. s.

**Lumír Zeman dipl. ek.** - vedoucí odd. Správa smluv od 1. 9. 2003

- kvalifikace a zkušenosti: ekonomické vzdělání se specializací v oboru bankovníctví, od roku 2000 zkušenosti z oblasti bankovníctví včetně stavebního spoření.

**Iva Langrová** - vedoucí Finanční účtárny od 1. 1. 1996

- kvalifikace a zkušenosti: středoškolské vzdělání, od roku 1976 rozsáhlá praxe v oblasti podnikové ekonomiky a účetnictví, od roku 1991 rozsáhlé zkušenosti v bankovníctví, v oblasti controllingu, účetnictví a reportingu.

**Ing. Jiří Barták** - vedoucí odd. IS/IT od 11. 11. 2003

- kvalifikace a zkušenosti: absolvent ČVUT v Praze, v sektoru bankovníctví působí od roku 1994. Nastoupil do ČS, a.s., Praha, kde působil v týmu pro přípravu SSČS, a.s., po jejím vzniku působil v SSČS jako vedoucí informatiky do roku 2001, kdy přešel do HYST. V HYST působil nejprve jako vedoucí oddělení vývoje, v současnosti jako vedoucí oddělení IS/IT.

**Mgr. Petr Dvořák** - vedoucí Organizačního odd. od 1. 11. 2001

- kvalifikace a zkušenosti: Pedagogická fakulta Ústí nad Labem, od roku 1995 praxe ve finančních službách, od roku 1997 vedení leasingové společnosti.

**Ing. Jiří Doležal** - vedoucí odd. Controlling a Treasury od 1. 10. 2005

- kvalifikace a zkušenosti: vysokoškolské vzdělání - VŠE Praha, absolvování dvou semestrálních zahraničních studií na KU Leuven - Belgie a TU Dresden - SRN se zaměřením na finance v anglickém a německém jazyce, zkušenosti v oblasti controllingu.

**RNDr. Vladimír Kotlář** - vedoucí odd. Řízení rizik od 1. 12. 2004

- kvalifikace a zkušenosti: vysokoškolské vzdělání v oboru matematické ekonomie, od roku 1976 praxe v bankovníctví, zejména v oblastech finančního řízení a řízení rizik. Od roku 1999 zkušenosti z vedoucích pozic v sektoru stavebních spořitelen.

## BANKOU POSKYTNUTÉ ÚVĚRY ČLENŮM DOZORČÍ RADY, ČLENŮM PŘEDSTAVENSTVA A DALŠÍM VEDOUČÍM ZAMĚSTNANCŮM:

Přehled o stavech úvěrů poskytnutých k datu: část 5

v Kč

	31. 12. 2006	30. 9. 2006	30. 6. 2006	31. 3. 2006	31. 12. 2005
členům dozorčí rady	0	0	0	0	0
členům představenstva	0	0	0	0	0
ostatním vedoucím zaměstnancům	84 202	88 298	92 333	97 607	99 849

## 6. INFORMACE O HOSPODAŘENÍ BANKY A O ŘÍZENÍ RIZIK

### ROZVAHA

#### AKTIVA

v tis. Kč

	31. 12. 2006	30. 9. 2006	30. 6. 2006	31. 3. 2006	31. 12. 2005
1. Pokladní hotovost a vklady u centrálních bank	231 978	171 711	118 075	116 563	76 247
2. Státní bezkuponové dluhopisy a ostatní cenné papíry přijímané centrální bankou k refinancování	23 259 258	22 229 909	21 819 336	21 280 416	21 132 005
a) vydané vládními institucemi	23 259 258	22 229 909	21 819 336	21 280 416	21 132 005
b) ostatní	0	0	0	0	0
3. Pohledávky za bankami	2 271 072	2 058 510	2 274 655	2 651 489	2 264 148
a) splatné na požádání	44 123	6 434	9 277	11 116	49 093
b) ostatní pohledávky	2 226 949	2 052 076	2 265 378	2 640 373	2 215 055
4. Pohledávky za klienty	2 058 755	1 962 458	1 863 427	1 819 934	1 799 973
a) splatné na požádání	0	0	0	0	0
b) ostatní pohledávky	2 058 755	1 962 458	1 863 427	1 819 934	1 799 973
5. Dluhové cenné papíry	2 586 487	2 443 387	2 304 997	2 786 551	2 084 665
a) vydané vládními institucemi	316 382	178 209	0	713 448	0
b) vydané ostatními subjekty	2 270 105	2 265 178	2 304 997	2 073 103	2 084 665
6. Akcie, podílové listy, ostatní podíly	0	0	0	0	0
7. Účasti s podstatným vlivem	0	0	0	0	0
a) v bankách	0	0	0	0	0
b) ostatní	0	0	0	0	0
8. Účasti s rozhodujícím vlivem	0	0	0	0	0
a) v bankách	0	0	0	0	0
b) ostatní	0	0	0	0	0
9. Dlouhodobý nehmotný majetek	81 889	74 392	73 049	74 188	74 794
a) zřizovací výdaje	0	0	0	0	0
b) goodwill	0	0	0	0	0
c) ostatní	81 889	74 392	73 049	74 188	74 794
10. Dlouhodobý hmotný majetek	78 175	79 697	80 756	82 381	83 622
a) pozemky a budovy pro provozní činnost	69 771	70 247	70 608	71 083	71 558
b) ostatní	8 404	9 450	10 148	11 298	12 064
11. Ostatní aktiva	1 152 709	68 361	92 493	1 237 780	1 239 976
12. Pohledávky z upsaného vlastního kapitálu	0	0	0	0	0
13. Náklady a příjmy příštích období	6 031	5 755	6 252	6 751	5 100
<b>AKTIVA CELKEM</b>	<b>31 726 354</b>	<b>29 094 180</b>	<b>28 633 040</b>	<b>30 056 053</b>	<b>28 760 530</b>

<b>PASIVA</b>					
v tis. Kč					
1. Závazky vůči bankám	318 178	180 528	0	743 067	0
a) splatné na požádání	0	0	0	0	0
b) ostatní	318 178	180 528	0	743 067	0
2. Závazky vůči klientům	27 990 400	26 730 170	26 638 474	25 772 018	25 439 055
a) splatné na požádání	7 714	14 971	17 494	17 602	10 328
b) ostatní	27 982 686	26 715 199	26 620 980	25 754 416	25 428 727
3. Závazky z dluhových cenných papírů	0	0	0	0	0
a) emitované dluhové cenné papíry	0	0	0	0	0
b) ostatní závazky z dluhových cenných papírů	0	0	0	0	0
4. Ostatní pasiva	2 533 182	1 352 580	1 268 978	2 358 794	2 370 978
5. Výnosy a výdaje příštích období	13	43 703	83 987	122 731	36
6. Rezervy	6 728	16 397	16 397	16 397	16 397
a) na důchody a podobné závazky	0	0	0	0	0
b) na daně	2 128	897	897	897	897
c) ostatní	4 600	15 500	15 500	15 500	15 500
7. Podřízené závazky	0	0	0	0	0
8. Základní kapitál	500 000	500 000	500 000	500 000	500 000
a) splacený základní kapitál	500 000	500 000	500 000	500 000	500 000
b) nesplacený základní kapitál	0	0	0	0	0
c) vlastní akcie	0	0	0	0	0
9. Emisní ážio	0	0	0	0	0
10. Rezervní fondy a ostatní fondy ze zisku	100 000	100 000	100 000	100 000	100 000
11. Rezervní fond na nové ocenění	0	0	0	0	0
12. Kapitálové fondy	0	0	0	0	0
13. Oceňovací rozdíly	50 077	-51 547	-136 696	165 870	133 318
a) z finančních aktiv k prodeji	50 077	-51 547	-136 696	165 870	133 318
b) z ostatních aktiv a závazků	0	0	0	0	0
c) ze zajišťovacích derivátů	0	0	0	0	0
d) z přepočtu účastí	0	0	0	0	0
14. Nerozdělený zisk nebo neuhrazená ztráta z předchozích období	95 746	95 746	95 746	200 746	80 791
15. Zisk nebo ztráta za účetní období	132 030	126 603	66 154	76 430	119 955
<b>PASIVA CELKEM</b>	<b>31 726 354</b>	<b>29 094 180</b>	<b>28 633 040</b>	<b>30 056 053</b>	<b>28 760 530</b>

<b>VÝKAZ ZISKŮ A ZTRÁT</b>					
v tis. Kč					
	<b>31. 12. 2006</b>	<b>30. 9. 2006</b>	<b>30. 6. 2006</b>	<b>31. 3. 2006</b>	<b>31. 12. 2005</b>
1. Výnosy z úroků a podobné výnosy	1 173 059	873 448	579 391	287 327	1 086 853
a) výnosy z úroků dluhových cenných papírů	1 039 325	774 553	514 097	256 520	917 091
b) ostatní úrokové výnosy	133 734	98 895	65 294	30 807	169 762
2. Náklady na úroky a podobné náklady	-980 061	-700 038	-464 583	-195 724	-866 779
a) náklady na úroky z emitovaných CP	0	0	0	0	0
b) náklady na úroky z krátkých prodejů dluhových cenných papírů	0	0	0	0	0
c) ostatní úrokové náklady	-980 061	-700 038	-464 583	-195 724	-866 779
3. Výnosy z akcií a podílů	0	0	0	0	0
4. Výnosy z poplatků a provizí	316 824	218 249	137 804	87 388	374 013
5. Náklady na poplatky a provize	-141 926	-92 302	-59 520	-40 752	-198 832
6. Čistý zisk nebo ztráta z finančních operací	-289	-237	-201	-161	-764
7. Ostatní provozní výnosy	590	411	293	160	3 101
8. Ostatní provozní náklady	-12 731	-9 187	-6 087	-2 997	-10 905
9. Správní náklady	-196 320	-127 310	-91 354	-37 549	-195 960
a) náklady na zaměstnance	-79 387	-51 137	-33 155	-17 654	-78 036
aa) mzdy a platy	-56 318	-35 932	-22 964	-12 321	-55 634
ab) sociální a zdravotní pojištění	-18 564	-12 183	-7 958	-4 129	-18 201
ac) ostatní náklady na zaměstnance	-4 505	-3 022	-2 233	-1 204	-4 201
b) ostatní správní náklady	-116 933	-76 173	-58 199	-19 895	-117 924
10. Rozpuštění rezerv a opravných položek k hmotnému a nehmotnému majetku	0	0	0	0	0
11. Odpisy, tvorba a použití rezerv a opravných položek k hmotnému a nehmotnému majetku	-22 749	-15 781	-10 182	-4 881	-21 607
12. Rozpuštění opravných položek a rezerv k pohledávkám a zárukám, výnosy z dříve odepsaných pohledávek	42 370	14 021	11 383	7 094	42 032
13. Odpisy, tvorba a použití opravných položek a rezerv k pohledávkám a zárukám	-54 815	-34 335	-30 454	-23 475	-89 055
14. Rozpuštění opravných položek k účastem s rozhodujícím a podstatným vlivem	0	0	0	0	0
15. Ztráty z převodu účastí s rozhodujícím a podstatným vlivem, tvorba a použití opravných položek	0	0	0	0	0
16. Rozpuštění ostatních rezerv pro nepotřebnost	10 900	0	0	0	13 500
17. Tvorba a použití ostatních rezerv	0	0	0	0	0
18. Podíly na zisku (ztrátě) účastí s rozhodujícím nebo podstatným vlivem	0	0	0	0	0
19. Zisk nebo ztráta za účetní období z běžné činnosti před zdaněním	134 852	126 939	66 490	76 430	135 597
20. Mimořádné výnosy	0	0	0	0	0
21. Mimořádné náklady	0	0	0	0	0
22. Zisk nebo ztráta za účetní období z mimořádné činnosti před zdaněním	0	0	0	0	0
23. Daň z příjmu	-2 822	-336	-336	0	-15 642
<b>24. Zisk nebo ztráta za účetní období po zdanění</b>	<b>132 030</b>	<b>126 603</b>	<b>66 154</b>	<b>76 430</b>	<b>119 955</b>

**INFORMACE O POHLEDÁVKÁCH - KATEGORIE POHLEDÁVEK ZA KLIENTY A VYTVOŘENÉ OPRAVNÉ POLOŽKY**

v tis. Kč	31. 12. 2006	30. 9. 2006	30. 6. 2006	31. 3. 2006	31. 12. 2005
<b>1. Pohledávky za klienty a jinými bankami v hrubých částkách celkem</b>	<b>4 388 709</b>	<b>3 870 196</b>	<b>4 286 222</b>	<b>4 618 235</b>	<b>4 194 638</b>
v tom: a) jednotlivě posuzované pohledávky za klienty v hrubých částkách	2 117 637	2 111 783	2 011 568	1 966 746	1 930 490
z toho: aa) standardní pohledávky za klienty jiné než vyžadující pozornost	1 974 370	1 868 257	1 766 562	1 710 083	1 728 489
v hrubých částkách					
ab) standardní pohledávky za dlužníky s nulovou rizikovou váhou	0	0	0	0	0
ac) standardní pohledávky za klienty vyžadující pozornost v hrubých částkách	37 007	34 873	45 617	51 574	0
ad) sledované pohledávky za klienty v hrubých částkách	43 203	44 636	39 142	40 574	37 292
ae) nestandardní pohledávky za klienty v hrubých částkách	9 109	20 400	16 888	19 651	23 482
af) pochybné pohledávky za klienty v hrubých částkách	1 513	5 398	7 055	14 984	33 135
ag) ztrátové pohledávky za klienty v hrubých částkách	52 435	138 219	136 304	129 880	108 092
v tom: b) jednotlivě posuzované pohledávky za bankami	2 271 072	1 758 413	2 274 654	2 651 489	2 264 148
z toho: ba) standardní pohledávky za bankami v hrubých částkách	2 271 072	1 758 413	2 274 654	2 651 489	2 264 148
<b>2. Opravné položky k pohledávkám za klienty a jinými bankami v hrubých částkách celkem</b>	<b>58 882</b>	<b>149 325</b>	<b>148 140</b>	<b>146 811</b>	<b>130 517</b>
v tom: a) opravné položky k jednotlivě posuzovaným pohledávkám za klienty v hrubých částkách	58 882	149 325	148 140	146 811	130 517
z toho: aa) opravné položky k portfoliu pohledávek za klienty vyžadující pozornost	3 530	3 819	4 556	4 838	0
ab) opravné položky ke sledovaným pohledávkám za klienty	390	409	361	375	349
ac) opravné položky k nestandardním pohledávkám za klienty	1 924	4 347	3 587	4 226	5 006
ad) opravné položky k pochybným pohledávkám za klienty	762	2 695	3 494	7 692	17 150
ae) opravné položky ke ztrátovým pohledávkám za klienty	52 276	138 055	136 142	129 680	108 013
v tom: b) opravné položky k jednotlivě posuzovaným pohledávkám za bankami v hrubých částkách	0	0	0	0	0
<b>3. Souhrnná výše pohledávek v hrubých částkách, které byly během účetního období restrukturalizovány</b>	<b>0</b>	<b>0</b>	<b>0</b>	<b>0</b>	<b>447</b>

Poměrové ukazatele a další ukazatele

**A. Kapitál a kapitálová přiměřenost**

(v tis. Kč)

	31. 12. 2006	30. 9. 2006	30. 6. 2006	31. 3. 2006	31. 12. 2005
1. Kapitálová přiměřenost (%)	25,34 %	27,24 %	25,97 %	25,91 %	26,87 %
2. Tier 1 (po zohlednění odečitatelných položek)	613 857	621 354	622 697	606 603	605 997
3. Tier 2	0	0	0	0	0
4. Využitý Tier 3	0	0	0	0	0
5. Odečitatelné položky od součtu Tier 1 a Tier 2	81 889	74 392	73 049	74 188	74 794
6. Celková výše kapitálu	613 857	621 354	622 697	606 603	605 997
7. Jednotlivé kapitálové požadavky podle zvláštních předpisů:					
Kapitálový požadavek A	193 676	182 203	191 180	186 521	179 586
Kapitálový požadavek B	105	312	639	796	870
Kapitálový požadavek k úvěrovému riziku obchodního portfolia	0	0	0	0	0
Kapitálový požadavek k riziku angažovanosti obchodního portfolia	0	0	0	0	0
Kapitálový požadavek k obecnému úrokovému riziku	0	0	0	0	0
Kapitálový požadavek k obecnému akciovému riziku	0	0	0	0	0
Kapitálový požadavek k měnovému riziku	0	0	0	0	0
Kapitálový požadavek k komoditnímu riziku	0	0	0	0	0
Kapitálový požadavek k rizikům stanovený vlastním VaR modelem	0	0	0	0	0

**B. Poměrové ukazatele**

	31. 12. 2006	30. 9. 2006	30. 6. 2006	31. 3. 2006	31. 12. 2005
1. Rentabilita průměrných aktiv (ROAA) (%) (anualizováno)	0,45 %	0,58 %	0,45 %	1,04 %	0,46 %
2. Rentabilita průměrného vlastního kapitálu (ROAE) (%) (anualizováno)	21,41 %	24,41 %	21,57 %	50,39 %	19,59 %
3. Aktiva na 1 zaměstnance (tis. Kč)	245 941	222 093	209 000	217 797	208 410
4. Správné náklady na jednoho zaměstnance (v tis. Kč) (anualizováno)	1 522	1 296	1 334	1 088	1 420
5. Čistý zisk na 1 zaměstnance (v tis. Kč) (anualizováno)	1 023	1 289	966	2 215	869
Poznámka: evidenční stav zaměstnanců	129	131	136	136	138

**Řízení rizik**

V oblasti strategie řízení rizik, jejich sledování a kontrole, nedošlo v průběhu 4. čtvrtletí 2006 k významným změnám. Ve spolupráci s HVB pokračovaly přípravy na uplatnění pravidel dle Basel 2.