

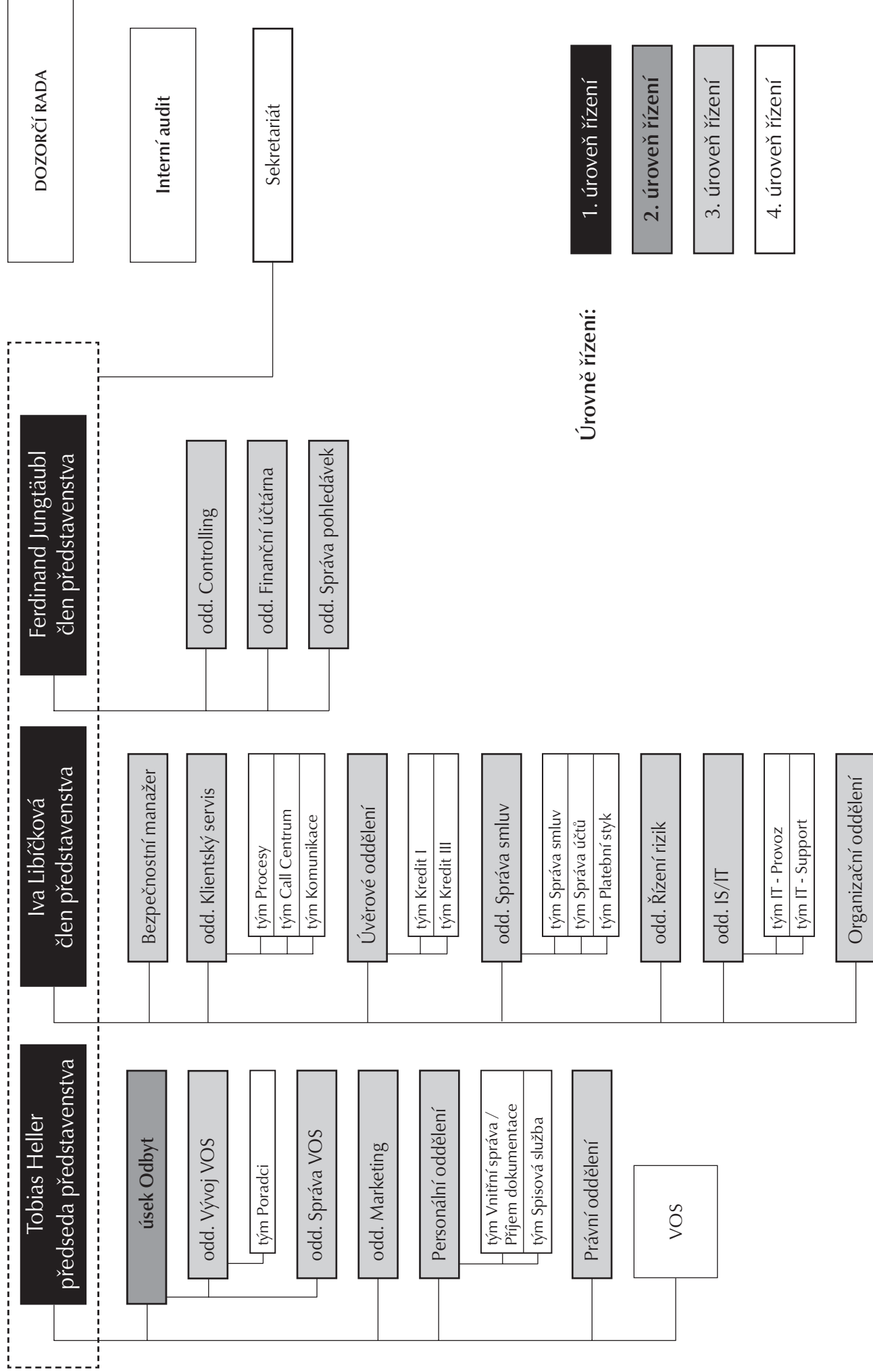
HYPO stavební spořitelna a. s.

STAV K 30. 6. 2007

Informace o bance ke zveřejnění dle zák. č. 21/1992 Sb., o bankách,
ve znění pozdějších předpisů.



Organizační schéma



1. INFORMACE O BANCE

Obchodní firma: HYPO stavební spořitelna a. s.
Právní forma: akciová společnost
Sídlo: Praha 1 - Nové Město, Senovážné náměstí 27, PSČ 110 00
Identifikační číslo: 61 85 82 51
Datum zápisu do obchodního rejstříku: 23. srpna 1994
poslední změna zápisu dne 6. 6. 2007 – změna údajů o členech dozorčí rady

Výše základního kapitálu zapsaná v obchodním rejstříku: 500 000 000 Kč
Výše splaceného základního kapitálu: 500 000 000 Kč
Akcije: 50 000 ks zaknihovaných kmenových akcií na jméno ve jmenovité hodnotě 10 000 Kč

ORGANIZAČNÍ STRUKTURA BANKY: viz vnitřní strana desek

Průměrný přepočtený počet zaměstnanců za období 1. 1. 2007 – 30. 6. 2007 130
Průměrný přepočtený počet zaměstnanců za období 1. 1. 2006 – 30. 6. 2006 137

ÚDAJE O AKCIONÁŘÍCH BANKY

Osoby, jejichž podíl na hlasovacích právech spojených s akciemi vydanými bankou činí nejméně 10 %.

Obchodní firma: HVB Bank Czech Republic a. s.
Právní forma: akciová společnost
Sídlo: Praha 1, nám. Republiky 3a, č. p. 2090, PSČ 110 00
Identifikační číslo: 64 94 82 42
Předmět podnikání: Činnosti uvedené v § 1 odst. 1 písm. a) a b) a odst. 3 písm. a) až r) zákona č. 21/1992 Sb., o bankách, ve znění pozdějších předpisů. Současně je podle § 1 odst. 4) téhož zákona uděleno povolení k vydávání hypotečních zástavních listů a podle § 45 odst. 1 zákona č. 591/1992 Sb., o cenných papírech, ve znění pozdějších předpisů, povolení k obchodování s cennými papíry (vlastním jménem na vlastní účet, vlastním jménem na cizí účet, cizím jménem na cizí účet) a k výkonu dalších činností povolených zákonem o cenných papírech.

Podíl na hlasovacích právech: 60 %
Jedná se o akcionáře se zvláštním vztahem k bance.

Obchodní firma: VEREINSBANK VICTORIA Bauspar Aktiengesellschaft
Právní forma: akciová společnost
Sídlo: SRN, D - 80336 Mnichov, Haydnstrasse 4-8
Předmět podnikání: činnost stavební spořitelny

Podíl na hlasovacích právech: 40 %
Jedná se o akcionáře se zvláštním vztahem k bance.

STRUKTURA KONSOLIDAČNÍHO CELKU, JEHOŽ JE BANKA SOUČÁSTÍ

OSOBY TVOŘÍCÍ KONSOLIDAČNÍ CELEK

Obchodní firma: HVB Bank Czech Republic a. s.
Právní forma: akciová společnost
Sídlo: Praha 1, nám. Republiky 3a, č. p. 2090, PSČ 110 00

Obchodní firma: HYPO stavební spořitelna a. s.
Právní forma: akciová společnost
Sídlo: Praha 1 - Nové Město, Senovážné náměstí 27, PSČ 110 00

OSOBY, V NICHŽ JE BANKA OVLÁDAJÍCÍ OSOBOU, POPŘ. VĚTŠINOVÝM SPOLEČNÍKEM

HYPO stavební spořitelna a. s. není ovládající osobou ani většinovým společníkem v jiné právnické osobě.

OSOBY, KTERÉ JSOU VE VZTAHU K BANCE OVLÁDAJÍCÍMI OSOBAMI, POPŘ. VĚTŠINOVÝM SPOLEČNÍKEM

Obchodní firma: HVB Bank Czech Republic a. s.
Právní forma: akciová společnost
Sídlo: Praha 1, nám. Republiky 3a, č. p. 2090, PSČ 110 00

Obchodní firma: VEREINSBANK VICTORIA Bauspar AG
Právní forma: akciová společnost
Sídlo: München, Haydnstrasse 4-8, Německo

Obchodní firma: Bank Austria Creditanstalt AG
Právní forma: akciová společnost
Sídlo: Vídeň, Vordere Zollamtsstrasse 13, Rakouská republika

2. INFORMACE O ČINNOSTECH BANKY

ČINNOSTI, KTERÉ VYPLÝVAJÍ Z POVOLENÍ PŮSOBIT JAKO BANKA:

Předmět podnikání:

Předmětem podnikání je provozování stavebního spoření ve smyslu § 1 zákona č. 96/1993 Sb., o stavebním spoření a státní podpoře stavebního spoření a výkon činností uvedených v § 9 odst. 1 zákona č. 96/1993 Sb.:

- a) přijímání vkladů od účastníků stavebního spoření v rozsahu
- přijímání vkladů v české měně od účastníků stavebního spoření
- b) poskytování úvěrů účastníkům stavebního spoření v rozsahu
- poskytování úvěrů v české měně účastníkům stavebního spoření
- c) poskytování příspěvku fyzickým osobám účastníkům stavebního spoření v rozsahu
- poskytování příspěvku v české měně fyzickým osobám účastníkům stavebního spoření
- d) poskytování úvěrů osobám, jejichž výrobky a poskytované služby jsou určeny pro uspokojování bytových potřeb v rozsahu
- poskytování úvěrů v české měně osobám, jejichž výrobky a poskytované služby jsou určeny pro uspokojování bytových potřeb
- e) přijímání vkladů od bank, zahraničních bank, poboček zahraničních bank, finančních institucí, zahraničních finančních institucí a poboček zahraničních finančních institucí v rozsahu
- přijímání vkladů v české měně od bank, zahraničních bank, poboček zahraničních bank, finančních institucí a poboček zahraničních finančních institucí
- f) poskytování záruk za úvěry ze stavebního spoření, za úvěry poskytnuté podle § 5 odst. 5 zákona o stavebním spoření a za úvěry uvedené v § 9 odst. 1 písm. a) zákona o stavebním spoření v rozsahu
- poskytování záruk v české měně za úvěry ze stavebního spoření, za úvěry poskytnuté podle § 5 odst. 5 zákona o stavebním spoření a za úvěry uvedené v § 9 odst. 1 písm. a) zákona o stavebním spoření
- g) obchodování na vlastní účet s hypotečními zástavními listy a s obdobnými produkty vydávanými členskými státy Organizace pro hospodářskou spolupráci a rozvoj v rozsahu
- obchodování na vlastní účet s hypotečními zástavními listy denominovanými v české měně
- h) obchodování na vlastní účet s dluhopisy vydávanými Českou republikou, s dluhopisy, za které převzala Česká republika záruku, a s dluhopisy vydávanými Českou národní bankou v rozsahu
- obchodování na vlastní účet s dluhopisy vydávanými Českou republikou denominovanými v české měně, s dluhopisy, za které převzala Česká republika záruku denominovanými v české měně, a s dluhopisy vydávanými Českou národní bankou denominovanými v české měně
- i) obchodování na vlastní účet s dluhopisy vydávanými členskými státy Organizace pro hospodářskou spolupráci a rozvoj, centrálními bankami, finančními institucemi těchto států a bankami se sídlem v těchto státech, jakož i dluhopisy, za které tyto státy převzaly záruku, a s dluhopisy vydávanými Evropskou investiční bankou, Nordic Investment Bank a Evropskou centrální bankou v rozsahu
- obchodování na vlastní účet s dluhopisy vydávanými Evropskou investiční bankou denominovanými v české měně
- j) provádění platebního styku a jeho zúčtování v souvislosti s činností stavební spořitelny v rozsahu
- provádění platebního styku a jeho zúčtování v tuzemsku v souvislosti s činností stavební spořitelny
- k) poskytování bankovních informací
- l) výkon finančního makléřství

ČINNOSTI, KTERÉ BANKA SKUTEČNĚ VYKONÁVÁ:

Banka v současné době vykonává skutečně pouze činnosti uvedené v předchozím odstavci pod body a), b), c), d), g), h), i), j), k), l).

ČINNOSTI, JEJICHŽ VYKONÁVÁNÍ NEBO POSKYTOVÁNÍ BYLO PŘÍSLUŠNÝM ORGÁNEM OMEZENO, DOČASNĚ POZASTAVENO NEBO ZASTAVENO:

V současné době nejsou žádné.

Přehled služeb, které spočívají v převzetí peněžních prostředků od klienta s uvedením vztahu této služby k pojištění vkladů:

Banka přijímá od účastníků stavebního spoření vklady na účty stavebního spoření - vklady jsou pojištěny dle zákona č. 21/1992 Sb., o bankách, ve znění pozdějších předpisů.

3. INFORMACE O VZTAZÍCH S BANKOU OVLÁDANÝMI OSOBAMI A OSOBAMI, V NICHŽ JE BANKA VĚTŠINOVÝM SPOLEČNÍKEM

Banka není většinovým společníkem, nemá přímý nebo nepřímý podíl na základním kapitálu nebo na hlasovacích právech žádné právnické osoby.

4. INFORMACE O VZTAZÍCH S OVLÁDÁJÍCÍMI OSOBAMI A OSOBOU, KTERÁ JE V BANCE VĚTŠINOVÝM SPOLEČNÍKEM

Obchodní firma:

Právní forma:

Sídlo:

Přímý podíl na základním kapitálu banky:

Přímý podíl na hlasovacích právech:

Jiný způsob ovládnutí:

Souhrnná výše pohledávek banky:

Souhrnná výše závazků banky:

Souhrnná výše cenných papírů emitovaných

HVB Bank Czech Republic a.s. v aktivech banky:

Souhrnná výše přijatých zástav od HVB Bank Czech Republic a.s. k cenným papírům v podrozvahových aktivech banky:

Souhrnná výše přijatých úvěrů v REPO operacích od HVB Bank Czech Republic a.s.

v pasivech banky:

HVB Bank Czech Republic a.s.

akciová společnost

Praha 1, nám. Republiky 3a, č. p. 2090, PSČ 110 00

60 %

60 %

zástupci banky v dozorčí radě HYPO stavební spořitelny a. s.

4 329 tis. Kč

5 tis. Kč

1 711 122 tis. Kč

1 204 543 tis. Kč

731 917 tis. Kč

Obchodní firma:

Právní forma:

Sídlo:

Přímý podíl na základním kapitálu banky:

Přímý podíl na hlasovacích právech:

Jiný způsob ovládní:

Souhrnná výše pohledávek banky:

Souhrnná výše závazků banky:

Obchodní firma:

Právní forma:

Sídlo:

Nepřímý podíl na základním kapitálu banky a na hlasovacích právech.

Jiný způsob ovládní:

VEREINSBANK VICTORIA Bauspar AG

akciová společnost

München, Haydnstrasse 4-8, Německo

40 %

40 %

zástupci banky v dozorčí radě HYPO stavební spořitelny a. s.

7 tis. Kč

3 010 tis. Kč

Bank Austria Creditanstalt AG

akciová společnost

Vídeň, Vordere Zollamtsstrasse 13, Rakouská republika

zástupci banky v dozorčí radě HYPO stavební spořitelny a. s.

stanovování dílčích limitů v oblasti řízení úvěrového rizika

5. INFORMACE O VZTAZÍCH SE ČLENY DOZORČÍ RADY, ČLENY PŘEDSTAVENSTVA A S DALŠÍMI VEDOUCÍMI ZAMĚSTNANCI BANKY

PŘEDSTAVENSTVO, DOZORČÍ RADA A VEDOUCÍ ZAMĚSTNANCI BANKY:

Tobias Heller –

předseda představenstva od 14. 4. 2005

- kvalifikace a zkušenosti: vzdělání s bankovním a ekonomickým zaměřením, praxe a manažerské zkušenosti v různých vedoucích pozicích v německém bankovníctví, od roku 1995 ve vedoucí funkci ve VEREINSBANK VICTORIA Bauspar AG.

Ing. Iva Libíčková –

člen představenstva od 19. 2. 2007

- kvalifikace a zkušenosti: vysokoškolské vzdělání s ekonomickým zaměřením, od roku 1997 praxe a zkušenosti v oblasti bankovníctví a stavebního spoření, zejména v oblasti risk managementu (eBanka, Raiffeisen stavební spořitelna).

Ferdinand Jungtäubl –

člen představenstva od 1. 11. 2004

- kvalifikace a zkušenosti: vzdělání s bankovním zaměřením, rozsáhlá praxe a zkušenosti v německých stavebních spořitelkách (Bayerische Landesbausparkasse, VEREINSBANK VICTORIA Bauspar AG).

Ing. David Grund –

člen dozorčí rady od 6. 11. 2006, předseda dozorčí rady od 13. 2. 2007

- kvalifikace a zkušenosti: Vysoká škola ekonomická v Praze, 26 let zkušeností v oblasti bankovníctví, je současně předsedou představenstva a generálním ředitelem HVB Bank Czech Republic a. s.

Klaus Röpke –

místopředseda dozorčí rady od 31. 3. 2004

člen dozorčí rady od 15. 8. 2002

- kvalifikace a zkušenosti: vysokoškolské vzdělání s matematickým zaměřením, od roku 1979 rozsáhlá praxe a zkušenosti v bankovníctví v oblasti podnikového plánování, controllingu, řízení zákazníků, publikační a lektorská činnost.

Herbert Walzhofer –

člen dozorčí rady od 15. 8. 2002

- kvalifikace a zkušenosti: vzdělání se zaměřením na bankovní sektor, od roku 1981 rozsáhlá praxe a zkušenosti v bankovníctví. Je současně členem dozorčí rady v Diners Clubu CEE.

Ing. Tomáš Antušek –

člen dozorčí rady od 4. 5. 2001

- kvalifikace a zkušenosti: vysokoškolské vzdělání s technickým zaměřením, obor konstrukce a dopravní stavby, od roku 1982 rozsáhlé zkušenosti v oblasti výpočetní techniky a programování se zaměřením zejména do oblasti účetnictví, penzijního připojištění a stavebního spoření,
- je současně předsedou Družstva Hradčany č. p. 276, se sídlem Pod Baštami 3, Praha 6 a předsedou výboru Společenství vlastníků jednotek v Praze 6, se sídlem Pod Baštami 3, Praha 6.

Bc. Jiří Vaněček –

člen dozorčí rady od 3. 8. 2006

- kvalifikace a zkušenosti: vystudoval obor podnikové finance na Ekonomické fakultě Univerzity Jana Evangelisty Purkyně v Ústí nad Labem. Pracoval především v pozicích zaměřených na finanční účetnictví, naposledy ve společnosti Marsh s. r. o.

Ludwig Roth –

člen dozorčí rady od 1. 11. 2004

- kvalifikace a zkušenosti: vzdělání s ekonomickým zaměřením, od roku 1976 rozsáhlá praxe a zkušenosti v německých stavebních spořitelkách (HEIM-STATT Bauspar Aktiengesellschaft, VEREINSBANK VICTORIA Bauspar AG). Je současně prokuristou společnosti VEREINSBANK VICTORIA Bauspar AG.

Ing. Drahomíra Kubelová –

vedoucí odd. Interní audit od 1. 10. 2004

- kvalifikace a zkušenosti: vysokoškolské vzdělání ekonomického směru VŠE Praha, dále specializační studium bankovníctví, postgraduální studium obchodního práva na PrF UK. Od roku 1992 rozsáhlé zkušenosti v bankovníctví, metodika bankovních činností (IPB, Bayerische Vereinsbank, HypoVereinsbank, HVB Bank, Uniqa pojišťovna).

vedoucí úseku Odbytu

neobsazeno

Mgr. Oldřich Hrádek

vedoucí oddělení marketingu od 1. 1. 2007

- kvalifikace a zkušenosti: Fakulta sociálních věd Univerzity Karlovy v Praze - obor ekonomie, od roku 1990 rozsáhlé zkušenosti v oblasti strategického marketingu a managementu v renomovaných českých i zahraničních společnostech. Od roku 2001 působil ve společnosti Microsoft.

Mgr. Štěpánka Zdvoráková –

vedoucí Personálního odd. od 1. 1. 2006

- kvalifikace a zkušenosti: vysokoškolské vzdělání pedagogického směru, roční studium ve Francii, od r. 1998 praxe s řízením lidských zdrojů (francouzská logistická společnost) a od r. 2003 konzultantská praxe v oblasti řízení lidských zdrojů v bankovníctví.

Mgr. Šárka Břečťanová –

vedoucí Právního odd. od 1. 8. 2005

- kvalifikace a zkušenosti: absolventka Právnícké fakulty Univerzity Karlovy v Praze, zkušenosti v advokacii, právník v České spořitelně - člen skupiny Erste Bank Group.

Ing. Pavel Staněk –

vedoucí odd. Správa pohledávek od 19. 9. 2005

- kvalifikace a zkušenosti: vysokoškolské vzdělání s ekonomickým a technologickým zaměřením, od roku 1994 praxe a zkušenosti v oblasti bankovníctví a inkasu pohledávek (Česká spořitelna, a. s., Kasolvenzia ČR s. r. o., HVB Bank a. s.).

Ing. Miroslava Krajáková –

vedoucí odd. Klientský servis od 22. 12. 2004

- kvalifikace a zkušenosti: vysokoškolské vzdělání s ekonomickým zaměřením, rozsáhlá praxe a zkušenosti v českých stavebních spořitelkách a bankách.

Marie Karásková –

vedoucí Úvěrového odd. od 1. 10. 2005

- kvalifikace a zkušenosti: vzdělání s ekonomickým zaměřením, od roku 1994 praxe a zkušenosti v bankovníctví, zejména v oblasti stavebního spoření a úvěrů, dlouhodobé působení ve Stavební spořitelně České spořitelny, a. s.

- Ing. Pavel Kandravý MBA –** vedoucí odd. Správa smluv od 1. 6. 2007
 - kvalifikace a zkušenosti: vysokoškolské vzdělání v oboru ekonomika a řízení, absolvování programu MBA při Sheffield Hallam University UK, absolvování semestrálního studia při VŠE - specializace komerční a investiční bankovníctví. Od roku 1996 zkušenosti v oblasti bankovníctví, vedoucí oddělení Bank Office kapitálové a finanční trhy ČSOB, a.s., v posledních letech vedoucí oddělení podpory prodeje v oblasti pojišťovnictví ve společnosti AMCICO.
- Iva Langrová –** vedoucí Finanční účtárny od 1. 1. 1996
 - kvalifikace a zkušenosti: středoškolské vzdělání, od roku 1976 rozsáhlá praxe v oblasti podnikové ekonomiky a účetnictví, od roku 1991 rozsáhlé zkušenosti v bankovníctví, v oblasti controllingu, účetnictví a reportingu.
- Ing. Jiří Barták -** vedoucí odd. IS/IT od 11. 11. 2003
 - kvalifikace a zkušenosti: absolvent ČVUT v Praze, v sektoru bankovníctví působí od roku 1994. Nastoupil do ČS, a.s., Praha, kde působil v týmu pro přípravu SSČS, a.s., po jejím vzniku působil v SSČS jako vedoucí informatiky do roku 2001, kdy přešel do HYST. V HYST působil nejprve jako vedoucí oddělení vývoje, v současnosti jako vedoucí oddělení IS/IT.
- Mgr. Petr Dvořák –** vedoucí Organizačního odd. od 1. 11. 2001
 - kvalifikace a zkušenosti: Pedagogická fakulta Ústí nad Labem, od roku 1995 praxe ve finančních službách, od roku 1997 vedení leasingové společnosti.
- Ing. Jiří Doležal –** vedoucí odd. Controlling a Treasury od 1. 10. 2005
 - kvalifikace a zkušenosti: vysokoškolské vzdělání - VŠE Praha, absolvování dvou semestrálních zahraničních studií na KU Leuven - Belgie a TU Dresden - SRN se zaměřením na finance v anglickém a německém jazyce, zkušenosti v oblasti controllingu.
- RNDr. Vladimír Kotlář –** vedoucí odd. Řízení rizik od 1. 12. 2004
 - kvalifikace a zkušenosti: vysokoškolské vzdělání v oboru matematické ekonomie, od roku 1976 praxe v bankovníctví, zejména v oblastech finančního řízení a řízení rizik. Od roku 1999 zkušenosti z vedoucích pozic v sektoru stavebních spořitelén.

BANKOU POSKYTNUTÉ ÚVĚRY ČLENŮM DOZORČÍ RADY, ČLENŮM PŘEDSTAVENSTVA A DALŠÍM VEDOUČÍM ZAMĚSTNANCŮM:

Přehled o stavech úvěrů poskytnutých k datu:	30. 6. 2007	31. 3. 2007	31. 12. 2006	30. 9. 2006	30. 6. 2006
v Kč					
členům dozorčí rady	0	0	0	0	0
členům představenstva	0	0	0	0	0
ostatním vedoucím zaměstnancům	2 577 329	2 581 555	84 202	88 298	92333

6. INFORMACE O HOSPODAŘENÍ BANKY A O ŘÍZENÍ RIZIK

ROZVAHA			
v tis. Kč		30. 6. 2007	31. 3. 2007
1 až 14	AKTIVA CELKEM	31 148 842	31 925 076
1.	Pokladní hotovost a pohledávky vůči centrálním bankám	1 126 708	149 869
2.	Finanční aktiva k obchodování	0	0
2.1.	Deriváty k obchodování s kladnou reálnou hodnotou	0	0
2.2.	Kapitálové nástroje k obchodování	0	0
2.3.	Dluhové cenné papíry k obchodování	0	0
2.4.	Pohledávky k obchodování	0	0
3.	Finanční aktiva v reálné hodnotě vykáz. do zisku nebo ztráty	0	0
3.1.	Kapitálové nástroje v reálné hodnotě vykázané do Z/Z	0	0
3.2.	Dluhové cenné papíry v reálné hodnotě vykázané do Z/Z	0	0
3.3.	Pohledávky v reálné hodnotě vykázané do zisku nebo ztráty	0	0
4.	Realizovatelná finanční aktiva	14 513 572	14 173 666
4.1.	Kapitálové nástroje realizovatelné	0	0
4.2.	Dluhové cenné papíry realizovatelné	14 513 572	14 173 666
4.3.	Pohledávky realizovatelné	0	0
5.	Úvěry a jiné pohledávky	3 952 757	5 381 859
5.1.	Dluhové cenné papíry neobchodovatelné	1 476 190	1 461 246
5.2.	Pohledávky	2 476 567	3 920 613
6.	Finanční investice držené do splatnosti	11 358 746	12 021 708
6.1.	Dluhové cenné papíry držené do splatnosti	11 358 746	12 021 708
6.2.	Pohledávky držené do splatnosti	0	0
7.	Zajišťovací deriváty s kladnou reálnou hodnotou	0	0
8.	Kladné změny reálné hodnoty portfolia zajišťovaných nástrojů	0	0
9.	Hmotný majetek	80 089	81 373
9.1.	Pozemky, budovy a zařízení	80 089	81 373
9.2.	Investice do nemovitostí	0	0
10.	Nehmotný majetek	78 287	79 038
10.1.	Goodwill	0	0
10.2.	Ostatní nehmotný majetek	78 287	79 038
11.	Účasti v přidružených a ovládaných osobách a ve spol. podn.	0	0
12.	Daňové pohledávky	0	0
12.1.	Pohledávky ze splatné daně	0	0
12.2.	Pohledávky z odložené daně	0	0
13.	Ostatní aktiva	38 683	37 563
14.	Neoběžná aktiva a vyřazované skupiny určené k prodeji	0	0

1 až 19	ZÁVAZKY A VLASTNÍ KAPITÁL CELKEM	31 148 842	31 925 076
1 až 11	ZÁVAZKY CELKEM	30 727 306	31 023 270
1.	Vklady, úvěry a ostatní finanční závazky vůči centr. bankám	0	0
2.	Finanční závazky k obchodování	0	0
2.1.	Deriváty k obchodování se zápornou reálnou hodnotou	0	0
2.2.	Závazky z krátkých prodejů	0	0
2.3.	Vklady, úvěry a ostatní finanční závazky k obchodování	0	0
2.4.	Emitované dluhové CP určené k odkupu v krátkém období	0	0
3.	Finanční závazky v reálné hodnotě vykázané do zisku/ztráty	0	0
3.1	Vklady, úvěry a ostatní finanční závazky v RH vykázané do Z/Z	0	0
3.2.	Emitované dluhové CP v RH vykázané do zisku nebo ztráty	0	0
3.3.	Podřízené závazky v RH vykázané do zisku nebo ztráty	0	0
4.	Finanční závazky v naběhlé hodnotě	29 211 173	28 391 216
4.1.	Vklady, úvěry a ostatní finanční závazky v naběhlé hodnotě	29 211 173	28 391 216
4.1.1.	Vklady a ost. fin. závazky v naběhlé hodnotě vůči úvěr. institucím	731 917	538 648
4.1.2.	Vklady a ost. fin. záv. v naběhlé hodn. vůči j. os. než úvěr. inst.	28 456 902	27 829 182
4.2.	Ostatní finanční závazky v naběhlé hodnotě sektor. nečleněné	22 354	23 386
4.3.	Emitované dluhové cenné papíry v naběhlé hodnotě	0	0
4.4.	Podřízené závazky v naběhlé hodnotě	0	0
5.	Finanční závazky spojené s převáděnými aktivy	0	0
6.	Zajišťovací deriváty se zápornou reálnou hodnotou	0	0
7.	Záporné změny reál. hodnoty portfolia zajišťovaných nástrojů	0	0
8.	Rezervy	2 128	6 728
9.	Daňové závazky	25 318	25 318
9.1	Závazky ze splatné daně	0	0
9.2	Závazky z odložené daně	25 318	25 318
10.	Ostatní závazky	1 488 687	2 600 008
11.	Závazky spojené s vyřazovanými skupinami určenými k prodeji	0	0
12 až 19	VLASTNÍ KAPITÁL CELKEM	421 536	901 806
12.	Základní kapitál	500 000	500 000
13.	Emisní ážio	0	0
14.	Další vlastní kapitál	0	0
15.	Fondy z přecenění a ostatní oceňovací rozdíly	-396 023	8 203
16.	Rezervní fondy	100 000	100 000
17.	Nerozdělený zisk (neuhrazená ztráta) z předchozích období	95 746	227 776
18.	Vlastní akcie	0	0
19.	Zisk (ztráta) za běžné účetní období	121 813	65 827
	VÝKAZ ZISKU A ZTRÁTY	30. 6. 2007	31. 3. 2007
	v tis. Kč		
1.	Zisk z finanční a provozní činnosti	214 674	111 927
1.1.	Úrokové výnosy	617 832	308 049
1.2.	Úrokové náklady	-474 128	-236 738
1.3.	Výnosy z dividend	0	0
1.4.	Výnosy z poplatků a provizí	140 076	74 473
1.5.	Náklady na poplatky a provize	-58 055	-30 694
1.6.	Realizované Z/Z z finan. aktiv a závazků nevykáz. v RH do Z/Z	0	0
1.7.	Zisk (ztráta) z finančních aktiv a závazků k obchodování	0	0
1.8.	Zisk (ztráta) z finan. aktiv a závazků v RH vykázané do Z/Z	0	0
1.9.	Zisk (ztráta) ze zajišťovacího účetnictví	0	0
1.10.	Kurzové rozdíly	-33	-17
1.11.	Zisk (ztráta) z odúčtování aktiv j. než držených k prodeji	0	0
1.12.	Ostatní provozní výnosy	317	162
1.13.	Ostatní provozní náklady	-11 335	-3 308
2.	Správní náklady	-92 608	-45 145
2.1.	Náklady na zaměstnance	-34 875	-16 561
2.2.	Ostatní správní náklady	-57 733	-28 584
3.	Odpisy	-11 817	-5 637
4.	Tvorba rezerv	4 600	0
5.	Ztráty ze znehodnocení	6 964	4 682
5.1.	Ztráty ze znehodnocení finan. aktiv nevykázaných v RH do Z/Z	6 964	4 682
5.2.	Ztráty ze znehodnocení nefinančních aktiv	0	0
6.	Negativní goodwill bezprostředně zahrnutý do výkazu Z/Z	0	0
7.	Podíl na Z/Z přídr. a ovládaných osob a společných podniků	0	0
8.	Zisk nebo ztráta z neoběžných aktiv a vyřazovaných skupin	0	0
1 až 8	Zisk nebo ztráta z pokračujících činností před zdaněním	121 813	65 827
9.	Náklady na daň z příjmů	0	0
10.	Zisk nebo ztráta po zdanění	121 813	65 827
10.1.	Zisk nebo ztráta z pokračujících činností po zdanění	121 813	65 827
10.2.	Zisk nebo ztráta z ukončované činnosti po zdanění	0	0

INFORMACE O POHLEDÁVkách - KATEGORIZACE POHLEDÁVEK BANKY A VYTVOŘENÉ OPRAVNÉ POLOŽKY

v tis. Kč	30. 6. 2007	31. 3. 2007	31. 12. 2006	30. 9. 2006	30. 6. 2006
1. Pohledávky z finančních činností celkem - v hrubých hodnotách	2 508 324	2 860 074	4 388 709	3 870 196	4 286 222
Pohledávky za úvěrovými institucemi	242 539	683 504	2 271 072	1 758 413	2 274 654
Pohledávky za jinými osobami než úvěrovými institucemi	2 265 785	2 176 570	2 117 637	2 111 783	2 011 568
a) Pohledávky za jinými osobami než úvěr. institucemi bez selhání	2 205 675	2 117 417	2 054 580	1 947 766	1 851 321
Standardní pohledávky za jinými osobami než úvěr. institucemi	2 166 018	2 077 998	2 011 377	1 903 130	1 812 179
z toho standard. pohledávky za jin. osobami než úvěr. institucemi vyžadující pozornost	27 117	33 552	37 007	34 873	45 617
Sledované pohledávky za jin. osobami než úvěr. institucemi	39 657	39 419	43 203	44 636	39 142
b) Pohledávky za jin. osobami než úvěr. institucemi se selháním	60 110	59 153	63 057	164 017	160 247
Nestandardní pohledávky za jin. osobami než úvěr. institucemi	8 715	7 682	9 109	20 400	16 888
Pochybné pohledávky za jinými osobami než úvěr. institucemi	669	1 099	1 513	5 398	7 055
Ztrátové pohledávky za jinými osobami než úvěr. institucemi	50 726	50 372	52 435	138 219	136 304
2. Opravné položky celkem	55 646	56 033	58 882	149 325	148 140
v tom :					
Opravné položky k pohledávkám za j. osobami než úvěr. institucemi bez selhání	2 910	3 544	3 920	4 228	4 917
a) opravné položky k portoliu Standardních pohledávek za jinými než úvěrovými institucemi (vyžadujícími pozornost) jednotlivě bez znehodnocení	2 555	3 188	3 530	3 819	4 556
b) opravné položky k jednotlivým pohledávkám - sledované pohledávky za jinými osobami než úvěr. institucemi	355	356	390	409	361
Opravné položky k pohledávkám za jin. osobami než úvěr. institucemi se selháním	52 736	52 489	54 962	145 097	143 223
a) opravné položky k jednotlivým pohledávkám - nestandardní pohledávky	1 857	1 629	1 924	4 347	3 587
b) opravné položky k jednotlivým pohledávkám - pochybné pohledávky	323	553	762	2 695	3 494
c) opravné položky k jednotlivým pohledávkám - ztrátové pohledávky	50 556	50 307	52 276	138 055	136 142
3. Souhrnná výše pohledávek v hrubých částkách, které byly během účetního období restrukturalizovány	0	0	0	0	0
POMĚROVÉ UKAZATELE A DALŠÍ UKAZATELE					
	30. 6. 2007	31. 3. 2007	31. 12. 2006	30. 9. 2006	30. 6. 2006
1. Údaje o kapitálu (v tis. Kč)					
a) Souhrnná výše původního kapitálu (tier 1)	617 460	616 708	613 857	621 354	622 697
b) Souhrnná výše dodatkového kapitálu (tier 2)	0	0	0	0	0
c) Souhrnná výše kapitálu na krytí tržního rizika (tier 3)	0	0	0	0	0
d) Souhrnná výše odčitatelných položek	0	0	0	0	0
e) Souhrnná výše kapitálu po zohlednění odčitatelných položek a stanovených limitů pro dodatkový kapitál	617 460	616 708	613 857	621 354	622 697
2. Údaje o kapitálových požadavcích (v tis. Kč)					
a) Souhrnná výše kapitálových požadavků	197 229	197 135	193 781	182 515	191 819
b) Výše jednotlivých kapitálových požadavků					
1. k úvěrovému riziku bankovního portfolia	197 227	197 105	193 676	182 203	191 180
2. k úvěrovému riziku obchodního portfolia	0	0	0	0	0
3. k riziku angažovanosti obchodního portfolia	0	0	0	0	0
4. k obecnému úrokovému riziku	0	0	0	0	0
5. k obecnému akciovému riziku	0	0	0	0	0
6. k měnovému riziku	2	30	105	312	639
7. ke komoditnímu riziku	0	0	0	0	0
Kapitálový požadavek k obecnému úrokovému riziku	0	0	0	0	0
Kapitálový požadavek k obecnému akciovému riziku	0	0	0	0	0
Kapitálový požadavek k měnovému riziku	0	0	0	0	0
Kapitálový požadavek ke komoditnímu riziku	0	0	0	0	0
Kapitálový požadavek k rizikům stanovený vlastním VaR modelem	0	0	0	0	0
3. Poměrové ukazatele					
Kapitálová přiměřenost v %	25,05	25,03	25,34	27,24	25,97
Rentabilita průměrných aktiv (ROAA) v % (anualizováno)	0,77	0,82	0,45	0,58	0,45
Rentabilita průměrného vlastního kapitálu (ROAE) v %	39,54	42,77	24,41	27,41	21,57
Aktiva na 1 zaměstnance (tis. Kč)	235 976	241 857	245 941	222 093	209 000
Správní náklady na 1 zaměstnance (tis. Kč)	1 403	1 368	1 522	1 296	1 334
Čistý zisk na 1 zaměstnance (tis. Kč)	1 846	1 995	1 023	1 289	966

Řízení rizik

V oblasti strategie řízení rizik, jejich sledování a kontrole, nedošlo v průběhu 2. čtvrtletí 2007 k významným změnám. Probíhala zejména příprava na implementaci připravované vyhlášky ČNB o pravidlech obezřetného podnikání a celkové koncepci Basel II.