

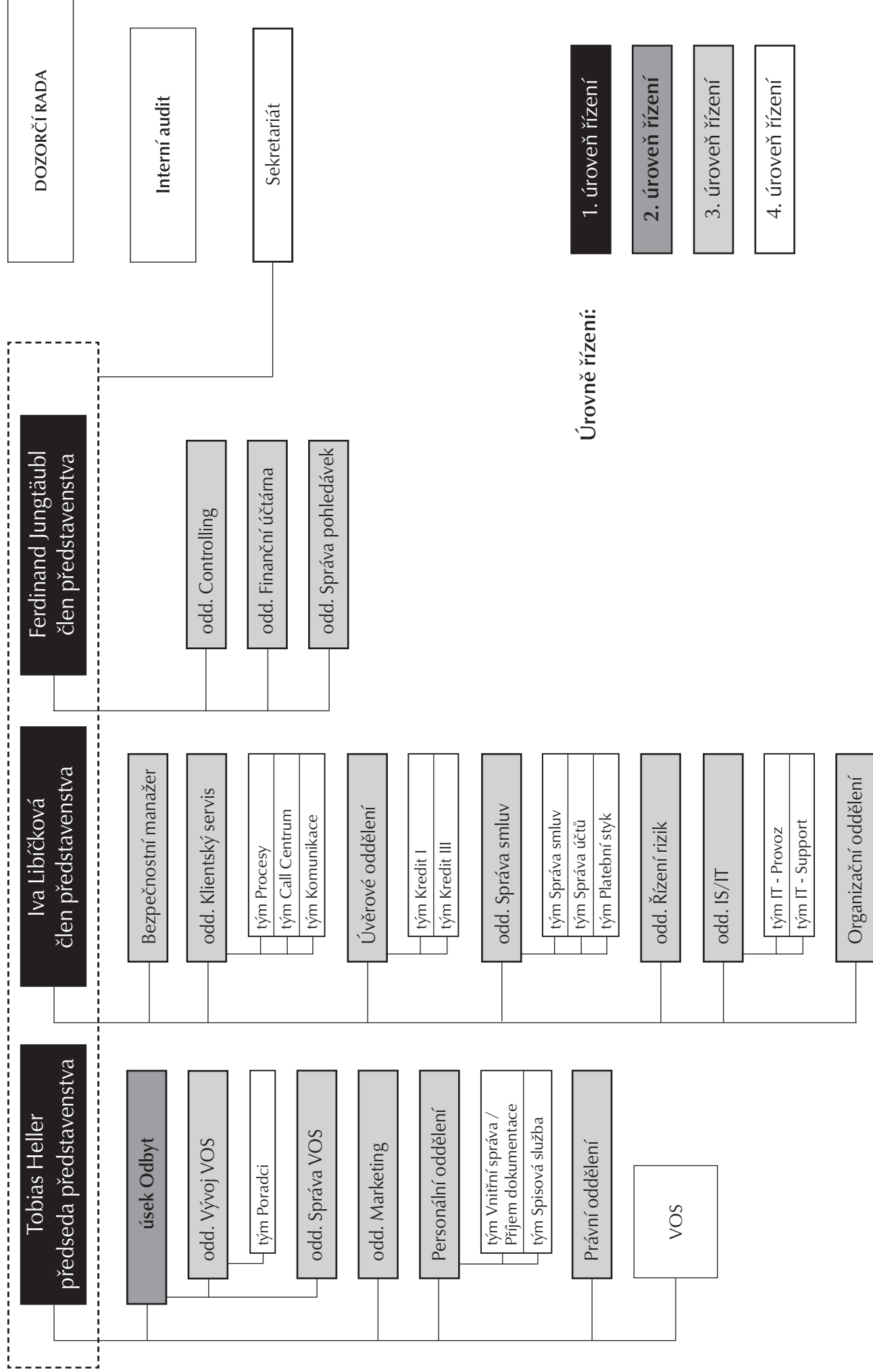
HYPO stavební spořitelna a. s.

**STAV K 30. 9. 2007**

Informace o bance ke zveřejnění dle zák. č. 21/1992 Sb., o bankách,  
ve znění pozdějších předpisů.



# Organizační schéma



## Úrovně řízení:

- 1. úroveň řízení
- 2. úroveň řízení
- 3. úroveň řízení
- 4. úroveň řízení

## 1. INFORMACE O BANCE

**Obchodní firma:** HYPO stavební spořitelna a. s.  
**Právní forma:** akciová společnost  
**Sídlo:** Praha 1 - Nové Město, Senovážné náměstí 27, PSČ 110 00  
**Identifikační číslo:** 61 85 82 51  
**Datum zápisu do obchodního rejstříku:** 23. srpna 1994  
poslední změna zápisu dne 6. 6. 2007 – změna údajů o členech dozorčí rady

**Výše základního kapitálu zapsaná v obchodním rejstříku:** 500 000 000 Kč  
**Výše splaceného základního kapitálu:** 500 000 000 Kč  
**Akcije:** 50 000 ks zaknihovaných kmenových akcií na jméno ve jmenovité hodnotě 10 000 Kč

**ORGANIZAČNÍ STRUKTURA BANKY:** viz vnitřní strana desek

Průměrný přepočtený počet zaměstnanců za období 1. 1. 2007 – 30. 9. 2007 ..... 131  
Průměrný přepočtený počet zaměstnanců za období 1. 1. 2006 – 30. 9. 2006 ..... 136

### ÚDAJE O AKCIONÁŘÍCH BANKY

Osoby, jejichž podíl na hlasovacích právech spojených s akciemi vydanými bankou činí nejméně 10 %.

**Obchodní firma:** HVB Bank Czech Republic a. s.  
**Právní forma:** akciová společnost  
**Sídlo:** Praha 1, nám. Republiky 3a, č. p. 2090, PSČ 110 00  
**Identifikační číslo:** 64 94 82 42  
**Předmět podnikání:** Činnosti uvedené v § 1 odst. 1 písm. a) a b) a odst. 3 písm. a) až r) zákona č. 21/1992 Sb., o bankách, ve znění pozdějších předpisů. Současně je podle § 1 odst. 4) téhož zákona uděleno povolení k vydávání hypotečních zástavních listů a podle § 45 odst. 1 zákona č. 591/1992 Sb., o cenných papírech, ve znění pozdějších předpisů, povolení k obchodování s cennými papíry (vlastním jménem na vlastní účet, vlastním jménem na cizí účet, cizím jménem na cizí účet) a k výkonu dalších činností povolených zákonem o cenných papírech.

**Podíl na hlasovacích právech:** 60 %  
Jedná se o akcionáře se zvláštním vztahem k bance.

**Obchodní firma:** VEREINSBANK VICTORIA Bauspar Aktiengesellschaft  
**Právní forma:** akciová společnost  
**Sídlo:** SRN, D - 80336 Mnichov, Haydnstrasse 4-8  
**Předmět podnikání:** činnost stavební spořitelny

**Podíl na hlasovacích právech:** 40 %  
Jedná se o akcionáře se zvláštním vztahem k bance.

## STRUKTURA KONSOLIDAČNÍHO CELKU, JEHOŽ JE BANKA SOUČÁSTÍ

### OSOBY TVOŘÍCÍ KONSOLIDAČNÍ CELEK

**Obchodní firma:** HVB Bank Czech Republic a. s.  
**Právní forma:** akciová společnost  
**Sídlo:** Praha 1, nám. Republiky 3a, č. p. 2090, PSČ 110 00

**Obchodní firma:** HYPO stavební spořitelna a. s.  
**Právní forma:** akciová společnost  
**Sídlo:** Praha 1 - Nové Město, Senovážné náměstí 27, PSČ 110 00

### OSOBY, V NICHŽ JE BANKA OVLÁDAJÍCÍ OSOBOU, POPŘ. VĚTŠINOVÝM SPOLEČNÍKEM

HYPO stavební spořitelna a. s. není ovládající osobou ani většinovým společníkem v jiné právnické osobě.

### OSOBY, KTERÉ JSOU VE VZTAHU K BANCE OVLÁDAJÍCÍMI OSOBAMI, POPŘ. VĚTŠINOVÝM SPOLEČNÍKEM

**Obchodní firma:** HVB Bank Czech Republic a. s.  
**Právní forma:** akciová společnost  
**Sídlo:** Praha 1, nám. Republiky 3a, č. p. 2090, PSČ 110 00

**Obchodní firma:** VEREINSBANK VICTORIA Bauspar AG  
**Právní forma:** akciová společnost  
**Sídlo:** München, Haydnstrasse 4-8, Německo

**Obchodní firma:** Bank Austria Creditanstalt AG  
**Právní forma:** akciová společnost  
**Sídlo:** Vídeň, Vordere Zollamtsstrasse 13, Rakouská republika

## 2. INFORMACE O ČINNOSTECH BANKY

### **ČINNOSTI, KTERÉ VYPLÝVAJÍ Z POVOLENÍ PŮSOBIT JAKO BANKA:**

#### **Předmět podnikání:**

Předmětem podnikání je provozování stavebního spoření ve smyslu § 1 zákona č. 96/1993 Sb., o stavebním spoření a státní podpoře stavebního spoření a výkon činností uvedených v § 9 odst. 1 zákona č. 96/1993 Sb.:

- a) přijímání vkladů od účastníků stavebního spoření v rozsahu  
- přijímání vkladů v české měně od účastníků stavebního spoření
- b) poskytování úvěrů účastníkům stavebního spoření v rozsahu  
- poskytování úvěrů v české měně účastníkům stavebního spoření
- c) poskytování příspěvku fyzickým osobám účastníkům stavebního spoření v rozsahu  
- poskytování příspěvku v české měně fyzickým osobám účastníkům stavebního spoření
- d) poskytování úvěrů osobám, jejichž výrobky a poskytované služby jsou určeny pro uspokojování bytových potřeb v rozsahu  
- poskytování úvěrů v české měně osobám, jejichž výrobky a poskytované služby jsou určeny pro uspokojování bytových potřeb
- e) přijímání vkladů od bank, zahraničních bank, poboček zahraničních bank, finančních institucí, zahraničních finančních institucí a poboček zahraničních finančních institucí v rozsahu  
- přijímání vkladů v české měně od bank, zahraničních bank, poboček zahraničních bank, finančních institucí a poboček zahraničních finančních institucí
- f) poskytování záruk za úvěry ze stavebního spoření, za úvěry poskytnuté podle § 5 odst. 5 zákona o stavebním spoření a za úvěry uvedené v § 9 odst. 1 písm. a) zákona o stavebním spoření v rozsahu  
- poskytování záruk v české měně za úvěry ze stavebního spoření, za úvěry poskytnuté podle § 5 odst. 5 zákona o stavebním spoření a za úvěry uvedené v § 9 odst. 1 písm. a) zákona o stavebním spoření
- g) obchodování na vlastní účet s hypotečními zástavními listy a s obdobnými produkty vydávanými členskými státy Organizace pro hospodářskou spolupráci a rozvoj v rozsahu  
- obchodování na vlastní účet s hypotečními zástavními listy denominovanými v české měně
- h) obchodování na vlastní účet s dluhopisy vydávanými Českou republikou, s dluhopisy, za které převzala Česká republika záruku, a s dluhopisy vydávanými Českou národní bankou v rozsahu  
- obchodování na vlastní účet s dluhopisy vydávanými Českou republikou denominovanými v české měně, s dluhopisy, za které převzala Česká republika záruku denominovanými v české měně, a s dluhopisy vydávanými Českou národní bankou denominovanými v české měně
- i) obchodování na vlastní účet s dluhopisy vydávanými členskými státy Organizace pro hospodářskou spolupráci a rozvoj, centrálními bankami, finančními institucemi těchto států a bankami se sídlem v těchto státech, jakož i dluhopisy, za které tyto státy převzaly záruku, a s dluhopisy vydávanými Evropskou investiční bankou, Nordic Investment Bank a Evropskou centrální bankou v rozsahu  
- obchodování na vlastní účet s dluhopisy vydávanými Evropskou investiční bankou denominovanými v české měně
- j) provádění platebního styku a jeho zúčtování v souvislosti s činností stavební spořitelny v rozsahu  
- provádění platebního styku a jeho zúčtování v tuzemsku v souvislosti s činností stavební spořitelny
- k) poskytování bankovních informací
- l) výkon finančního makléřství

### **ČINNOSTI, KTERÉ BANKA SKUTEČNĚ VYKONÁVÁ:**

Banka v současné době vykonává skutečně pouze činnosti uvedené v předchozím odstavci pod body a), b), c), d), g), h), i), j), k), l).

### **ČINNOSTI, JEJICHŽ VYKONÁVÁNÍ NEBO POSKYTOVÁNÍ BYLO PŘÍSLUŠNÝM ORGÁNEM OMEZENO, DOČASNĚ POZASTAVENO NEBO ZASTAVENO:**

V současné době nejsou žádné.

#### **Přehled služeb, které spočívají v převzetí peněžních prostředků od klienta s uvedením vztahu této služby k pojištění vkladů:**

Banka přijímá od účastníků stavebního spoření vklady na účty stavebního spoření - vklady jsou pojištěny dle zákona č. 21/1992 Sb., o bankách, ve znění pozdějších předpisů.

## 3. INFORMACE O VZTAZÍCH S BANKOU OVLÁDANÝMI OSOBAMI A OSOBAMI, V NICHŽ JE BANKA VĚTŠINOVÝM SPOLEČNÍKEM

Banka není většinovým společníkem, nemá přímý nebo nepřímý podíl na základním kapitálu nebo na hlasovacích právech žádné právnické osoby.

## 4. INFORMACE O VZTAZÍCH S OVLÁDAJÍCÍMI OSOBAMI A OSOBOU, KTERÁ JE V BANCE VĚTŠINOVÝM SPOLEČNÍKEM

#### **Obchodní firma:**

#### **Právní forma:**

#### **Sídlo:**

Přímý podíl na základním kapitálu banky:

Přímý podíl na hlasovacích právech:

Jiný způsob ovládnutí:

Souhrnná výše pohledávek banky:

Souhrnná výše závazků banky:

Souhrnná výše cenných papírů emitovaných

HVB Bank Czech Republic a.s. v aktivech banky:

Souhrnná výše přijatých zástav od HVB Bank Czech Republic a.s. k cenným papírům

v podrozvahových aktivech banky:

Souhrnná výše přijatých úvěrů v REPO operacích od HVB Bank Czech Republic a.s.

v pasivech banky:

HVB Bank Czech Republic a.s.

akciová společnost

Praha 1, nám. Republiky 3a, č. p. 2090, PSČ 110 00

60 %

60 %

zástupci banky v dozorčí radě HYPO stavební spořitelny a. s.

978 tis. Kč

81 tis. Kč

1 649 681 tis. Kč

1 213 607 tis. Kč

316 321 tis. Kč

**Obchodní firma:**

**Právní forma:**

**Sídlo:**

Přímý podíl na základním kapitálu banky:

Přímý podíl na hlasovacích právech:

Jiný způsob ovládnání:

Souhrnná výše pohledávek banky:

Souhrnná výše závazků banky:

**Obchodní firma:**

**Právní forma:**

**Sídlo:**

Nepřímý podíl na základním kapitálu banky a na hlasovacích právech.

Jiný způsob ovládnání:

**VEREINSBANK VICTORIA Bauspar AG**

akciová společnost

München, Haydnstrasse 4-8, Německo

40 %

40 %

zástupci banky v dozorčí radě HYPO stavební spořitelny a. s.

521 tis. Kč

243 tis. Kč

Bank Austria Creditanstalt AG

akciová společnost

Vídeň, Vordere Zollamtsstrasse 13, Rakouská republika

zástupci banky v dozorčí radě HYPO stavební spořitelny a. s.

stanovování dílčích limitů v oblasti řízení úvěrového rizika

## 5. INFORMACE O VZTAZÍCH SE ČLENY DOZORČÍ RADY, ČLENY PŘEDSTAVENSTVA A S DALŠÍMI VEDOUCÍMI ZAMĚSTNANCI BANKY

### **PŘEDSTAVENSTVO, DOZORČÍ RADA A VEDOUCÍ ZAMĚSTNANCI BANKY:**

**Tobias Heller –**

předseda představenstva od 14. 4. 2005

- kvalifikace a zkušenosti: vzdělání s bankovním a ekonomickým zaměřením, praxe a manažerské zkušenosti v různých vedoucích pozicích v německém bankovníctví, od roku 1995 ve vedoucí funkci ve VEREINSBANK VICTORIA Bauspar AG.

**Ing. Iva Libíčková –**

člen představenstva od 19. 2. 2007

- kvalifikace a zkušenosti: vysokoškolské vzdělání s ekonomickým zaměřením, od roku 1997 praxe a zkušenosti v oblasti bankovníctví a stavebního spoření, zejména v oblasti risk managementu (eBanka, Raiffeisen stavební spořitelna).

**Ferdinand Jungtäubl –**

člen představenstva od 1. 11. 2004

- kvalifikace a zkušenosti: vzdělání s bankovním zaměřením, rozsáhlá praxe a zkušenosti v německých stavebních spořitelkách (Bayerische Landesbausparkasse, VEREINSBANK VICTORIA Bauspar AG).

**Ing. David Grund –**

člen dozorčí rady od 6. 11. 2006, předseda dozorčí rady od 13. 2. 2007

- kvalifikace a zkušenosti: Vysoká škola ekonomická v Praze, 26 let zkušeností v oblasti bankovníctví, je současně předsedou představenstva a generálním ředitelem HVB Bank Czech Republic a. s.

**Klaus Röpke –**

místopředseda dozorčí rady od 31. 3. 2004

člen dozorčí rady od 15. 8. 2002

- kvalifikace a zkušenosti: vysokoškolské vzdělání s matematickým zaměřením, od roku 1979 rozsáhlá praxe a zkušenosti v bankovníctví v oblasti podnikového plánování, controllingu, řízení zákazníků, publikační a lektorská činnost.

**Herbert Walzhofer –**

člen dozorčí rady od 15. 8. 2002 do 31. 7. 2007

**Ing. Tomáš Antušek –**

člen dozorčí rady od 4. 5. 2001

- kvalifikace a zkušenosti: vysokoškolské vzdělání s technickým zaměřením, obor konstrukce a dopravní stavby, od roku 1982 rozsáhlé zkušenosti v oblasti výpočetní techniky a programování se zaměřením zejména do oblasti účetnictví, penzijního připojištění a stavebního spoření,  
- je současně předsedou Družstva Hradčany č. p. 276, se sídlem Pod Baštami 3, Praha 6 a předsedou výboru Společenství vlastníků jednotek v Praze 6, se sídlem Pod Baštami 3, Praha 6.

**Bc. Jiří Vaněček –**

člen dozorčí rady od 3. 8. 2006 do 31. 7. 2007

**Ludwig Roth –**

člen dozorčí rady od 1. 11. 2004

- kvalifikace a zkušenosti: vzdělání s ekonomickým zaměřením, od roku 1976 rozsáhlá praxe a zkušenosti v německých stavebních spořitelkách (HEIM-STAT Bauspar Aktiengesellschaft, VEREINSBANK VICTORIA Bauspar AG). Je současně prokuristou společnosti VEREINSBANK VICTORIA Bauspar AG.

**Ing. Drahomíra Kubelová –**

vedoucí oddělení Interní audit od 1. 10. 2004

- kvalifikace a zkušenosti: vysokoškolské vzdělání ekonomického směru VŠE Praha, dále specializační studium bankovníctví, postgraduální studium obchodního práva na PrF UK. Od roku 1992 rozsáhlé zkušenosti v bankovníctví, metodika bankovních činností (IPB, Bayerische Vereinsbank, HypoVereinsbank, HVB Bank, Uniqa pojišťovna).

**vedoucí úseku Odbytu**

neobsazeno

**Mgr. Oldřich Hrádek**

vedoucí oddělení marketingu od 1. 1. 2007

- kvalifikace a zkušenosti: Fakulta sociálních věd Univerzity Karlovy v Praze - obor ekonomie, od roku 1990 rozsáhlé zkušenosti v oblasti strategického marketingu a managementu v renomovaných českých i zahraničních společnostech. Od roku 2001 působil ve společnosti Microsoft.

**Mgr. Štěpánka Zdvoráková –**

vedoucí Personálního odd. od 1. 1. 2006

- kvalifikace a zkušenosti: vysokoškolské vzdělání pedagogického směru, roční studium ve Francii, od r. 1998 praxe s řízením lidských zdrojů (francouzská logistická společnost) a od r. 2003 konzultantská praxe v oblasti řízení lidských zdrojů v bankovníctví.

**Mgr. Šárka Břečťanová –**

vedoucí Právního odd. od 1. 8. 2005

- kvalifikace a zkušenosti: absolventka Právnícké fakulty Univerzity Karlovy v Praze, zkušenosti v advokacii, právník v České spořitelně - člen skupiny Erste Bank Group.

**Ing. Pavel Staněk –**

vedoucí odd. Správa pohledávek od 19. 9. 2005

- kvalifikace a zkušenosti: vysokoškolské vzdělání s ekonomickým a technologickým zaměřením, od roku 1994 praxe a zkušenosti v oblasti bankovníctví a inkasu pohledávek (Česká spořitelna, a. s., Kasolvenzia ČR s. r. o., HVB Bank a. s.).

**Ing. Miroslava Krajáková –**

vedoucí odd. Klientský servis od 22. 12. 2004

- kvalifikace a zkušenosti: vysokoškolské vzdělání s ekonomickým zaměřením, rozsáhlá praxe a zkušenosti v českých stavebních spořitelkách a bankách.

**Marie Karásková –**

vedoucí Úvěrového odd. od 1. 10. 2005

- kvalifikace a zkušenosti: vzdělání s ekonomickým zaměřením, od roku 1994 praxe a zkušenosti v bankovníctví, zejména v oblasti stavebního spoření a úvěrů, dlouhodobé působení ve Stavební spořitelně České spořitelny, a. s.

**Ing. Pavel Kandrávský MBA –**

vedoucí odd. Správa smluv od 1. 6. 2007

- kvalifikace a zkušenosti: vysokoškolské vzdělání v oboru ekonomika a řízení, absolvování programu MBA při Sheffield Hallam University UK, absolvování semestrálního studia při VŠE - specializace komerční a investiční bankovníctví. Od roku 1996 zkušenosti v oblasti bankovníctví, vedoucí oddělení Bank Office kapitálové a finanční trhy ČSOB, a. s., v posledních letech vedoucí oddělení podpory prodeje v oblasti pojišťovníctví ve společnosti AMCICO.

- Iva Langrová** – vedoucí Finanční účtárny od 1. 1. 1996  
 - kvalifikace a zkušenosti: středoškolské vzdělání, od roku 1976 rozsáhlá praxe v oblasti podnikové ekonomiky a účetnictví, od roku 1991 rozsáhlé zkušenosti v bankovníctví, v oblasti controllingu, účetnictví a reportingu.
- Ing. Jiří Barták** - vedoucí odd. IS/IT od 11. 11. 2003  
 - kvalifikace a zkušenosti: absolvent ČVUT v Praze, v sektoru bankovníctví působí od roku 1994. Nastoupil do ČS, a.s., Praha, kde působil v týmu pro přípravu SSČS, a.s., po jejím vzniku působil v SSČS jako vedoucí informatiky do roku 2001, kdy přešel do HYST. V HYST působil nejprve jako vedoucí oddělení vývoje, v současnosti jako vedoucí oddělení IS/IT.
- Mgr. Petr Dvořák** – vedoucí Organizačního odd. od 1. 11. 2001  
 - kvalifikace a zkušenosti: Pedagogická fakulta Ústí nad Labem, od roku 1995 praxe ve finančních službách, od roku 1997 vedení leasingové společnosti.
- Ing. Jiří Doležal** – vedoucí odd. Controlling a Treasury od 1. 10. 2005  
 - kvalifikace a zkušenosti: vysokoškolské vzdělání - VŠE Praha, absolvování dvou semestrálních zahraničních studií na KU Leuven - Belgie a TU Dresden - SRN se zaměřením na finance v anglickém a německém jazyce, zkušenosti v oblasti controllingu.
- RNDr. Vladimír Kotlář** – vedoucí odd. Řízení rizik od 1. 12. 2004  
 - kvalifikace a zkušenosti: vysokoškolské vzdělání v oboru matematické ekonomie, od roku 1976 praxe v bankovníctví, zejména v oblastech finančního řízení a řízení rizik. Od roku 1999 zkušenosti z vedoucích pozic v sektoru stavebních spořitelen.
- Jan Šešes** - vedoucí oddělení Bezpečnosti od 1. 3. 2007  
 - kvalifikace a zkušenosti: středoškolské vzdělání, od roku 1993 praxe a zkušenosti z bankovníctví (Česká spořitelna, ČSOB - vnitřní audit, bezpečnost IS), DCIT konzultační společnost - senior consultant pro oblast IT security, dále CETELEM ČR a SR - ředitel bezpečnosti IS.

## BANKOU POSKYTNUTÉ ÚVĚRY ČLENŮM DOZORČÍ RADY, ČLENŮM PŘEDSTAVENSTVA A DALŠÍM VEDOUČÍM ZAMĚSTNANCŮM:

Přehled o stavech úvěrů poskytnutých k datu:	30. 9. 2007	30. 6. 2007	31. 3. 2007	31. 12. 2006	30. 9. 2006
v Kč					
členům dozorčí rady	107 213	0	0	0	0
členům představenstva	0	0	0	0	0
ostatním vedoucím zaměstnancům	1 173 212	2 577 329	2 581 555	84 202	88 298

## 6. INFORMACE O HOSPODAŘENÍ BANKY A O ŘÍZENÍ RIZIK

ROZVAHA				
v tis. Kč		30. 9. 2007	30. 6. 2007	31. 3. 2007
1 až 14	<b>AKTIVA CELKEM</b>	<b>30 836 530</b>	<b>31 148 842</b>	<b>31 925 076</b>
1.	<b>Pokladní hotovost a pohledávky vůči centrálním bankám</b>	<b>214 650</b>	<b>1 126 708</b>	<b>149 869</b>
2.	<b>Finanční aktiva k obchodování</b>	<b>0</b>	<b>0</b>	<b>0</b>
2.1.	Deriváty k obchodování s kladnou reálnou hodnotou	0	0	0
2.2.	Kapitálové nástroje k obchodování	0	0	0
2.3.	Dluhové cenné papíry k obchodování	0	0	0
2.4.	Pohledávky k obchodování	0	0	0
3.	<b>Finanční aktiva v reálné hodnotě vykáz. do zisku nebo ztráty</b>	<b>0</b>	<b>0</b>	<b>0</b>
3.1.	Kapitálové nástroje v reálné hodnotě vykázané do Z/Z	0	0	0
3.2.	Dluhové cenné papíry v reálné hodnotě vykázané do Z/Z	0	0	0
3.3.	Pohledávky v reálné hodnotě vykázané do zisku nebo ztráty	0	0	0
4.	<b>Realizovatelná finanční aktiva</b>	<b>14 118 458</b>	<b>14 513 572</b>	<b>14 173 666</b>
4.1.	Kapitálové nástroje realizovatelné	0	0	0
4.2.	Dluhové cenné papíry realizovatelné	14 118 458	14 513 572	14 173 666
4.3.	Pohledávky realizovatelné	0	0	0
5.	<b>Úvěry a jiné pohledávky</b>	<b>4 912 190</b>	<b>3 952 757</b>	<b>5 381 859</b>
5.1.	Dluhové cenné papíry neobchodovatelné	1 412 923	1 476 190	1 461 246
5.2.	Pohledávky	3 499 267	2 476 567	3 920 613
6.	<b>Finanční investice držené do splatnosti</b>	<b>11 420 825</b>	<b>11 358 746</b>	<b>12 021 708</b>
6.1.	Dluhové cenné papíry držené do splatnosti	11 420 825	11 358 746	12 021 708
6.2.	Pohledávky držené do splatnosti	0	0	0
7.	<b>Zajišťovací deriváty s kladnou reálnou hodnotou</b>	<b>0</b>	<b>0</b>	<b>0</b>
8.	<b>Kladné změny reálné hodnoty portfolia zajišťovaných nástrojů</b>	<b>0</b>	<b>0</b>	<b>0</b>
9.	<b>Hmotný majetek</b>	<b>79 264</b>	<b>80 089</b>	<b>81 373</b>
9.1.	Pozemky, budovy a zařízení	79 264	80 089	81 373
9.2.	Investice do nemovitostí	0	0	0
10.	<b>Nehmotný majetek</b>	<b>81 480</b>	<b>78 287</b>	<b>79 038</b>
10.1.	Goodwill	0	0	0
10.2.	Ostatní nehmotný majetek	81 480	78 287	79 038
11.	<b>Účasti v přidružených a ovládaných osobách a ve spol. podn.</b>	<b>0</b>	<b>0</b>	<b>0</b>
12.	<b>Daňové pohledávky</b>	<b>0</b>	<b>0</b>	<b>0</b>
12.1.	Pohledávky ze splatné daně	0	0	0
12.2.	Pohledávky z odložené daně	0	0	0
13.	<b>Ostatní aktiva</b>	<b>9 663</b>	<b>38 683</b>	<b>37 563</b>
14.	Neoběžná aktiva a vyřazované skupiny určené k prodeji	0	0	0

		30 836 530	31 148 842	31 925 076
1 až 19	<b>ZÁVAZKY A VLASTNÍ KAPITÁL CELKEM</b>	<b>30 836 530</b>	<b>31 148 842</b>	<b>31 925 076</b>
1 až 11	<b>ZÁVAZKY CELKEM</b>	<b>30 315 215</b>	<b>30 727 306</b>	<b>31 023 270</b>
1.	Vklady, úvěry a ostatní finanční závazky vůči centr. bankám	0	0	0
2.	Finanční závazky k obchodování	0	0	0
2.1.	Deriváty k obchodování se zápornou reálnou hodnotou	0	0	0
2.2.	Závazky z krátkých prodejů	0	0	0
2.3.	Vklady, úvěry a ostatní finanční závazky k obchodování	0	0	0
2.4.	Emitované dluhové CP určené k odkupu v krátkém období	0	0	0
3.	Finanční závazky v reálné hodnotě vykázané do zisku/ztráty	0	0	0
3.1.	Vklady, úvěry a ostatní finanční závazky v RH vykázané do Z/Z	0	0	0
3.2.	Emitované dluhové CP v RH vykázané do zisku nebo ztráty	0	0	0
3.3.	Podřízené závazky v RH vykázané do zisku nebo ztráty	0	0	0
4.	Finanční závazky v naběhlé hodnotě	28 734 462	29 211 173	28 391 216
4.1.	Vklady, úvěry a ostatní finanční závazky v naběhlé hodnotě	28 734 462	29 211 173	28 391 216
4.1.1.	Vklady a ost. fin. závazky v naběhlé hodnotě vůči úvěr. institucím	316 321	731 917	538 648
4.1.2.	Vklady a ost. fin. záv. v naběhlé hodn. vůči j. os. než úvěr. inst.	28 396 819	28 456 902	27 829 182
4.2.	Ostatní finanční závazky v naběhlé hodnotě sektor. nečleněné	21 322	22 354	23 386
4.3.	Emitované dluhové cenné papíry v naběhlé hodnotě	0	0	0
4.4.	Podřízené závazky v naběhlé hodnotě	0	0	0
5.	Finanční závazky spojené s převáženými aktivy	0	0	0
6.	Zajišťovací deriváty se zápornou reálnou hodnotou	0	0	0
7.	Záporné změny reál. hodnoty portfolia zajišťovaných nástrojů	0	0	0
8.	Rezervy	2 128	2 128	6 728
9.	Daňové závazky	25 318	25 318	25 318
9.1.	Závazky ze splatné daně	0	0	0
9.2.	Závazky z odložené daně	25 318	25 318	25 318
10.	Ostatní závazky	1 553 307	1 488 687	2 600 008
11.	Závazky spojené s vyřazovanými skupinami určenými k prodeji	0	0	0
12 až 19	<b>VLASTNÍ KAPITÁL CELKEM</b>	<b>521 315</b>	<b>421 536</b>	<b>901 806</b>
12.	Základní kapitál	500 000	500 000	500 000
13.	Emisní ážio	0	0	0
14.	Další vlastní kapitál	0	0	0
15.	Fondy z přecenění a ostatní oceňovací rozdíly	-318 985	-396 023	8 203
16.	Rezervní fondy	100 000	100 000	100 000
17.	Nerozdělený zisk (neuhrazená ztráta) z předchozích období	95 746	95 746	227 776
18.	Vlastní akcie	0	0	0
19.	Zisk (ztráta) za běžné účetní období	144 554	121 813	65 827
	<b>VÝKAZ ZISKŮ A ZTRÁT</b>	<b>30. 9. 2007</b>	<b>30. 6. 2007</b>	<b>31. 3. 2007</b>
	v tis. Kč			
1.	Zisk z finanční a provozní činnosti	298 563	214 674	111 927
1.1.	Úrokové výnosy	926 065	617 832	308 049
1.2.	Úrokové náklady	-726 050	-474 128	-236 738
1.3.	Výnosy z dividend	0	0	0
1.4.	Výnosy z poplatků a provizí	200 299	140 076	74 473
1.5.	Náklady na poplatky a provize	-87 449	-58 055	-30 694
1.6.	Realizované Z/Z z finan. aktiv a závazků nevykáz. v RH do Z/Z	0	0	0
1.7.	Zisk (ztráta) z finančních aktiv a závazků k obchodování	0	0	0
1.8.	Zisk (ztráta) z finan. aktiv a závazků v RH vykázané do Z/Z	0	0	0
1.9.	Zisk (ztráta) ze zajišťovacího účetnictví	0	0	0
1.10.	Kurzové rozdíly	-79	-33	-17
1.11.	Zisk (ztráta) z odúčtování aktiv j. než držených k prodeji	0	0	0
1.12.	Ostatní provozní výnosy	489	317	162
1.13.	Ostatní provozní náklady	-14 712	-11 335	-3 308
2.	Správní náklady	-143 715	-92 608	-45 145
2.1.	Náklady na zaměstnance	-58 287	-34 875	-16 561
2.2.	Ostatní správní náklady	-85 428	-57 733	-28 584
3.	Odpisy	-18 657	-11 817	-5 637
4.	Tvorba rezerv	4 600	4 600	0
5.	Ztráty ze znehodnocení	3 763	6 964	4 682
5.1.	Ztráty ze znehodnocení finan. aktiv nevykázaných v RH do Z/Z	3 763	6 964	4 682
5.2.	Ztráty ze znehodnocení nefinančních aktiv	0	0	0
6.	Negativní goodwill bezprostředně zahrnutý do výkazu Z/Z	0	0	0
7.	Podíl na Z/Z přídr. a ovládaných osob a společných podniků	0	0	0
8.	Zisk nebo ztráta z neoběžných aktiv a vyřazovaných skupin	0	0	0
1 až 8	Zisk nebo ztráta z pokračujících činností před zdaněním	144 554	121 813	65 827
9.	Náklady na daň z příjmů	0	0	0
10.	Zisk nebo ztráta po zdanění	144 554	121 813	65 827
10.1.	Zisk nebo ztráta z pokračujících činností po zdanění	144 554	121 813	65 827
10.2.	Zisk nebo ztráta z ukončované činnosti po zdanění	0	0	0

**INFORMACE O POHLEDÁVKÁCH - KATEGORIZACE POHLEDÁVEK BANKY A VYTVOŘENÉ OPRAVNÉ POLOŽKY**

v tis. Kč	30. 9. 2007	30. 6. 2007	31. 3. 2007	31. 12. 2006	30. 9. 2006
<b>1. Pohledávky z finančních činností celkem - v hrubých hodnotách</b>	<b>3 489 707</b>	<b>2 508 324</b>	<b>2 860 074</b>	<b>4 388 709</b>	<b>3 870 196</b>
Pohledávky za úvěrovými institucemi	1 102 178	242 539	683 504	2 271 072	1 758 413
Pohledávky za jinými osobami než úvěrovými institucemi	2 387 529	2 265 785	2 176 570	2 117 637	2 111 783
a) Pohledávky za jinými osobami než úvěr. institucemi bez selhání	2 324 321	2 205 675	2 117 417	2 054 580	1 947 766
Standardní pohledávky za jinými osobami než úvěr. institucemi	2 285 601	2 166 018	2 077 998	2 011 377	1 903 130
z toho standard. pohledávky za jin. osobami než úvěr. institucemi vyžadující pozornost	22 497	27 117	33 552	37 007	34 873
Sledované pohledávky za jin. osobami než úvěr. institucemi	38 720	39 657	39 419	43 203	44 636
b) Pohledávky za jin. osobami než úvěr. institucemi se selháním	63 208	60 110	59 153	63 057	164 017
Nestandardní pohledávky za jin. osobami než úvěr. institucemi	10 666	8 715	7 682	9 109	20 400
Pochybné pohledávky za jinými osobami než úvěr. institucemi	2 366	669	1 099	1 513	5 398
Ztrátové pohledávky za jinými osobami než úvěr. institucemi	50 176	50 726	50 372	52 435	138 219
<b>2. Opravné položky celkem</b>	<b>55 874</b>	<b>55 646</b>	<b>56 033</b>	<b>58 882</b>	<b>149 325</b>
v tom :					
<b>Opravné položky k pohledávkám za j. osobami než úvěr. institucemi bez selhání</b>	<b>2 440</b>	<b>2 910</b>	<b>3 544</b>	<b>3 920</b>	<b>4 228</b>
a) opravné položky k portfoliu Standardních pohledávek za jinými než úvěrovými institucemi (vyžadující pozornost) jednotlivě bez znehodnocení	2 096	2 555	3 188	3 530	3 819
b) opravné položky k jednotlivým pohledávkám - sledované pohledávky za jinými osobami než úvěr. institucemi	344	355	356	390	409
<b>Opravné položky k pohledávkám za j. osobami než úvěr. institucemi se selháním</b>	<b>53 434</b>	<b>52 736</b>	<b>52 489</b>	<b>54 962</b>	<b>145 097</b>
a) opravné položky k jednotlivým pohledávkám - nestandardní pohledávky	2 237	1 857	1 629	1 924	4 347
b) opravné položky k jednotlivým pohledávkám - pochybné pohledávky	1 171	323	553	762	2 695
c) opravné položky k jednotlivým pohledávkám - ztrátové pohledávky	50 026	50 556	50 307	52 276	138 055

**INFORMACE O POHLEDÁVKÁCH BEZ ZNEHODNOCENÍ A SE ZNEHODNOCENÍM**

	Hodnota před znehodnocením		Opravné položky	Kumulovaná ztráta z ocenění reálnou hodnotou	Účetní hodnota (netto)	
	Pohledávky oceňované naběhlou hodnotou	Pohledávky oceňované reálnou hodnotou	Pohledávky oceňované naběhlou hodnotou	Pohledávky oceňované reálnou hodnotou	Pohledávky oceňované naběhlou hodnotou	Pohledávky oceňované reálnou hodnotou
<b>k 30.9.2007</b>						
Pohledávky bez znehodnocení	3 642 114	0	0	0	3 642 114	0
Pohledávky se znehodnocením	127 642	0	57 959	0	69 683	0
<b>k 30.6.2007</b>						
Pohledávky bez znehodnocení	3 530 651	0	0	0	3 530 651	0
Pohledávky se znehodnocením	129 946	0	57 730	0	72 216	0
<b>k 31.3.2007</b>						
Pohledávky bez znehodnocení	3 992 816	0	0	0	3 992 816	0
Pohledávky se znehodnocením	135 145	0	58 118	0	77 027	0

<b>3. Souhrnná výše pohledávek v hrubých částkách, které byly během účetního období restrukturalizovány</b>	<b>0</b>	<b>0</b>	<b>0</b>	<b>0</b>	<b>0</b>
---	----------	----------	----------	----------	----------

<b>POMĚROVÉ UKAZATELE A DALŠÍ UKAZATELE</b>	30. 9. 2007	30. 6. 2007	31. 3. 2007	31. 12. 2006	30. 9. 2006
<b>1. Údaje o kapitálu</b> (v tis. Kč)					
a) Souhrnná výše původního kapitálu (tier 1)	614 266	617 460	616 708	613 857	621 354
b) Souhrnná výše dodatkového kapitálu (tier 2)	0	0	0	0	0
c) Souhrnná výše kapitálu na krytí tržního rizika (tier 3)	0	0	0	0	0
d) Souhrnná výše odčitatelných položek	0	0	0	0	0
e) Souhrnná výše kapitálu po zohlednění odčitatelných položek a stanovených limitů pro dodatkový kapitál	614 266	617 460	616 708	613 857	621 354
<b>2. Údaje o kapitálových požadavcích</b> (v tis. Kč)					
a) Souhrnná výše kapitálových požadavků	223 023	197 229	197 135	193 781	182 515
b) Výše jednotlivých kapitálových požadavků					
1. k úvěrovému riziku podle Basel 1	223 023	197 227	197 105	193 676	182 203
2. k úvěrovému riziku obchodního portfolia	0	0	0	0	0
3. k riziku angažovanosti obchodního portfolia	0	0	0	0	0
4. k obecnému úrokovému riziku	0	0	0	0	0
5. k obecnému akciovému riziku	0	0	0	0	0
6. k měnovému riziku	0	2	30	105	312
7. ke komoditnímu riziku	0	0	0	0	0
<b>3. Poměrové ukazatele</b>					
Kapitálová přiměřenost v %	22,03	25,05	25,03	25,34	27,24
Rentabilita průměrných aktiv (ROAA) v % (anualizováno)	0,61	0,77	0,82	0,45	0,58
Rentabilita průměrného vlastního kapitálu (ROAE) v %	31,28	39,54	42,77	24,41	27,41
Aktiva na 1 zaměstnance (tis. Kč)	225 084	235 976	241 857	245 941	222 093
Správní náklady na 1 zaměstnance (tis. Kč)	1 399	1 403	1 368	1 522	1 296
Čistý zisk na 1 zaměstnance (tis. Kč)	1 407	1 846	1 995	1 023	1 289

**Řízení rizik**

V oblasti strategie řízení rizik, jejich sledování a kontroly, došlo na začátku 3. čtvrtletí 2007 k implementaci vyhlášky ČNB o pravidlech obezřetného podnikání. Do konce roku 2007 bude HYST využívat přechodných ustanovení této vyhlášky. Pro přístupy k výpočtu kapitálových požadavků a pravidla angažovanosti bude postupovat podle dosavadních pravidel.