

HYPO stavební spořitelna a. s.

**Údaje o spořitelně a výsledcích hospodaření
k 31. 3. 2008**



Informace jsou zveřejňovány v souladu s Vyhláškou č. 123/2007 Sb., o pravidlech obezřetného podnikání bank, spořitelních a úvěrních družstev a obchodníků s cennými papíry a Úředním sdělením ČNB ze dne 26. října 2007 k uveřejňování informací.

1. Údaje o HYPO stavební spořitelně a. s.

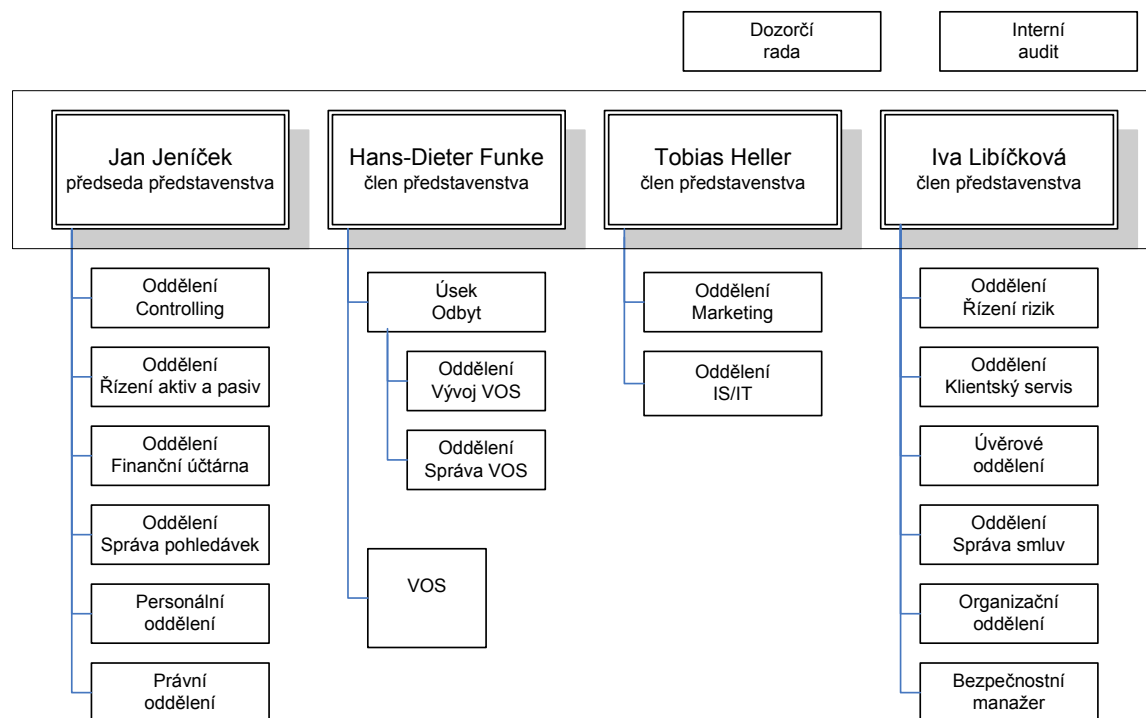
1.a) Základní údaje o HYPO stavební spořitelně a. s.

Obchodní firma: HYPO stavební spořitelna a. s.
Právní forma: akciová společnost
Sídlo: Praha 1 - Nové Město, Senovážné náměstí 27, PSČ 110 00
Identifikační číslo: 61 85 82 51
Datum zápisu do obchodního rejstříku: 23. srpna 1994
Poslední změna zápisu: 2. dubna 2008 – změna údajů o členech představenstva a dozorčí rady

Výše základního kapitálu zapsaná v obchodním rejstříku: 500 000 000 Kč
Výše splaceného základního kapitálu: 500 000 000 Kč
Akcíe: 50 000 ks zaknihovaných kmenových akcií na jméno ve jmenovité hodnotě 10 000 Kč

Nabytí vlastních akcií, zatímních listů a jiných účastnických cenných papírů netýká se stavební spořitelny
Zvýšení základního kapitálu od posledního zveřejnění nebyl zvýšen

1.b) Organizační struktura HYPO stavební spořitelny a. s.



Přepočtený počet zaměstnanců k 31.3.2008: 137

1.c) Údaje o členech dozorčí rady, členech představenstva a členech vrcholného vedení

Mag. Johann Ertl kvalifikace a zkušenosti:	člen dozorčí rady od 7.3.2008 Hospodářská univerzita, Vídeň
členství v orgánech jiných právnických osob:	Raiffeisen Bausparkasse GmbH, Vídeň – jednatel Raiffeisen Bausparkassen Holding GmbH, Vídeň – jednatel Prvá stavebná sporiteľ'na, Bratislava – předseda dozorčí rady Raiffeisen stambena stedionica, Záhreb – předseda dozorčí rady Raiffeisen Wohnbaubank AG, Vídeň – předseda dozorčí rady Raiffeisen Banca pentru Locuinte, Bukurešť – externí člen Management Board (odpovídá členovi dozorčí rady) Raiffeisen stavební spořitelna a.s. – předseda dozorčí rady
Ing. Josef Malíř kvalifikace a zkušenosti:	člen dozorčí rady od 7.3.2008 Vysoká škola zemědělská, Praha, Ekonomická fakulta
členství v orgánech jiných právnických osob:	Raiffeisenbank a.s., Praha – člen dozorčí rady Raiffeisen stavební spořitelna a.s. – člen dozorčí rady
Mag. Constanze Müllner kvalifikace a zkušenosti:	člen dozorčí rady od 7.3.2008 Univerzita Vídeň, Právnícká fakulta
členství v orgánech jiných právnických osob:	Raiffeisen stavební spořitelna a.s. – člen dozorčí rady
Mgr. Dr. Erich Rainbacher kvalifikace a zkušenosti:	člen dozorčí rady od 7.3.2008 Vysoká škola pro světový obchod, Vídeň
členství v orgánech jiných právnických osob:	Raiffeisen Bausparkasse GmbH, Vídeň – generální ředitel Raiffeisen Bausparkassen Holding GmbH, Vídeň – jednatel Prvá stavebná sporiteľ'na, Bratislava – člen dozorčí rady Raiffeisen stavební spořitelna a.s. – člen dozorčí rady
Ing. Tomáš Antušek kvalifikace a zkušenosti:	člen dozorčí rady od 4.5.2001 vysokoškolské vzdělání s technickým zaměřením, od roku 1982 rozsáhlé zkušenosti v oblasti IT a programování se zaměřením zejména do oblasti účetnictví, penzijního připojištění a stavebního spoření
členství v orgánech jiných právnických osob:	předseda Družstva Hradčany č. p. 276, se sídlem Pod Baštami 3, Praha 6 a předseda výboru Společenství vlastníků jednotek v Praze 6, se sídlem Pod Baštami 3, Praha 6.
Ing. Miroslava Krajáková kvalifikace a zkušenosti:	člen dozorčí rady od 23.10.2007 vysokoškolské vzdělání s ekonomickým zaměřením, rozsáhlá praxe a zkušenosti v českých stavebních spořitelnách a bankách.
Ing. David Grund	předseda dozorčí rady od 13.2.2007 do 7.3.2008 člen dozorčí rady od 6.11.2006 do 7.3.2008
Klaus Röpke	místopředseda dozorčí rady od 31.3.2004 do 7.3.2008 člen dozorčí rady od 15.8.2002 do 7.3.2008
Ludwig Roth	člen dozorčí rady od 1.11.2004 do 7.3.2008
Ing. Markus Schwimann	člen dozorčí rady od 3.10.2007 do 7.3.2008

Představenstvo společnosti

Ing. Jan Jeníček kvalifikace a zkušenosti:	předseda představenstva od 7.3.2008 Vysoká škola ekonomická, Praha, Fakulta výrobně ekonomická
Tobias Heller kvalifikace a zkušenosti:	člen představenstva od 7.3.2008 vzdělání s bankovním a ekonomickým zaměřením, praxe a manažerské zkušenosti v různých vedoucích pozicích v německém bankovníctví, od roku 1995 ve vedoucí funkci ve VEREINSBANK VICTORIA Bauspar AG.

Ing. Iva Libíčková
kvalifikace a zkušenosti: **člen představenstva od 7.3.2008**
vysokoškolské vzdělání s ekonomickým zaměřením, od roku 1997 praxe a zkušenosti v oblasti bankovníctví a stavebního spoření, zejména v oblasti risk managementu (eBanka, Raiffeisen stavební spořitelna).

Hans-Dieter Funke
kvalifikace a zkušenosti: **člen představenstva od 7.3.2008**
vzdělání Odborný výcvik – bankovní obchodník, Bayerische Vereinsbank Lindau Akademie pro praktickou podnikovou ekonomiku Friedrichshafen/Radolfzell

Ferdinand Jungtäubl **člen představenstva od 1.11.2007 do 7.3.2008**

Vrcholné vedení:

Ing. Drahomíra Kubelová
kvalifikace a zkušenosti: **vedoucí oddělení Interní audit od 1. 10. 2004**
VŠE Praha, dále specializační studium bankovníctví, postgraduální studium obchodního práva na PrF UK. Od roku 1992 rozsáhlé zkušenosti v bankovníctví, metodika bankovních činností (IPB, Bayerische Vereinsbank, HypoVereinsbank, HVB Bank, Uniqa pojišťovna).

vedoucí úseku Odbytu **pozice neobsazena**

Mgr. Oldřich Hrádek
kvalifikace a zkušenosti: **vedoucí oddělení Marketingu od 1. 1. 2007**
Fakulta sociálních věd UK v Praze - obor ekonomie, od roku 1990 rozsáhlé zkušenosti v oblasti strategického marketingu a managementu v renomovaných českých i zahraničních společnostech. Od roku 2001 působil ve společnosti Microsoft.

vedoucí Personálního odd. **pozice neobsazena**

Mgr. Šárka Břečťanová
kvalifikace a zkušenosti: **vedoucí Právního odd. od 1. 8. 2005**
absolventka Právníké fakulty Univerzity Karlovy v Praze, zkušenosti v advokacii, právník v České spořitelně - člen skupiny Erste Bank Group.

Ing. Pavel Staněk
kvalifikace a zkušenosti: **vedoucí odd. Správa pohledávek od 19. 9. 2005**
vysokoškolské vzdělání s ekonomickým a technologickým zaměřením, od roku 1994 praxe a zkušenosti v oblasti bankovníctví a inkasu pohledávek (Česká spořitelna, a. s., Kasolvenzia ČR s. r.o., HVB Bank a. s.).

Ing. Miroslava Krajáková
kvalifikace a zkušenosti: **vedoucí odd. Klientský servis od 22. 12. 2004**
vysokoškolské vzdělání s ekonomickým zaměřením, rozsáhlá praxe a zkušenosti v českých stavebních spořitelnách a bankách.

vedoucí Úvěrového odd. **pozice neobsazena**

Ing. Pavel Kandrávský MBA
kvalifikace a zkušenosti: **vedoucí odd. Správa smluv od 1. 6. 2007**
vysokoškolské vzdělání - ekonomika a řízení; program MBA při Sheffield Hallam University UK; semestrální studium při VŠE - specializace komerční a investiční bankovníctví. Od roku 1996 zkušenosti v bankovníctví, vedoucí oddělení Bank Office kapitálové a finanční trhy ČSOB, a.s., dále vedoucí oddělení podpory prodeje v oblasti pojišťovnictví ve společnosti AMCICO.

Iva Langrová
kvalifikace a zkušenosti: **vedoucí odd. Finanční účtárna od 1. 1. 1996**
středoškolské vzdělání, od roku 1976 rozsáhlá praxe v oblasti podnikové ekonomiky a účetnictví, od roku 1991 rozsáhlé zkušenosti v bankovníctví, v oblasti controllingu, účetnictví a reportingu.

Ing. Jiří Barták
kvalifikace a zkušenosti: **vedoucí odd. IS/IT od 11. 11. 2003**
ČVUT v Praze, v bankovníctví od roku 1994. Nastoupil do ČS, a.s., Praha do týmu pro přípravu SSČS, a.s., po jejím vzniku působil v SSČS jako vedoucí informatiky do roku 2001. V HYST působil nejprve jako vedoucí odd. Vývoje.

Mgr. Petr Dvořák
kvalifikace a zkušenosti: **vedoucí Organizačního odd. od 1. 11. 2001**
Pedagogická fakulta Ústí nad Labem, od roku 1995 praxe ve finančních službách, od roku 1997 vedení leasingové společnosti.

Ing. Jiří Doležal
kvalifikace a zkušenosti: **vedoucí odd. Controlling od 1. 10. 2005**
vysokoškolské vzdělání - VŠE Praha, absolvování dvou semestrálních zahraničních studií na KU Leuven - Belgie a TU Dresden -SRN se zaměřením na finance v anglickém a německém jazyce, zkušenosti v oblasti controllingu.

RNDr. Vladimír Kotlář
kvalifikace a zkušenosti:

vedoucí odd. Řízení rizik od 1. 12. 2004
vysokoškolské vzdělání v oboru matematické ekonomie, od roku 1976 praxe v bankovníctví, zejména v oblastech finančního řízení a řízení rizik. Od roku 1999 zkušenosti z vedoucích pozic v sektoru stavebních spořitelén.

Jan Šebeš
kvalifikace a zkušenosti:

Bezpečnostní manažer od 1. 3. 2007
středoškolské vzdělání, od roku 1993 praxe a zkušenosti z bankovníctví (Česká spořitelna, ČSOB - vnitřní audit, bezpečnost IS), DCIT konzultační spol. - senior consultant pro oblast IT security, dále CETELEM ČR a SR.

Pokud není uvedeno, nejsou členové dozorčí rady, členové představenstva a členové vrcholného vedení členy v orgánech jiných právnických osob.

HYPO stavební spořitelna a. s. poskytla k 31.3.2008 členům dozorčí rady, členům představenstva a členům vrcholného vedení úvěry v souhrnné výši 1 284 121,36 Kč.

HYPO stavební spořitelna a. s. nevydala žádné záruky za členy dozorčí rady, členy představenstva ani za členy vrcholného vedení.

2. Údaje o složení akcionářů

Osoby, jejichž podíl na hlasovacích právech spojených s akciemi vydanými bankou činí min. 10 %.

Obchodní firma: Raiffeisen Bausparkassen Holding GmbH
Právní forma: společnost s ručením omezeným
Sídlo: Wiedner Hauptstrasse 94, 1051 Vídeň, Rakousko

Podíl na hlasovacích právech: 100 %

3. Údaje o konsolidačním celku, jehož je HYPO stavební spořitelna a. s. součástí

3.a) Osoby, které jsou ve vztahu ke stavební spořitelně ovládajícími osobami

Raiffeisen Bausparkassen Holding GmbH, společnost s ručením omezeným se sídlem Wiedner Hauptstrasse 94, 1051 Vídeň, Rakousko

Přímý podíl na základním kapitálu stavební spořitelny: 100 %

Přímý podíl na hlasovacích právech: 100 %

Jiný způsob ovládnání: zástupci banky v dozorčí radě a představenstvu HYPO stavební spořitelny a. s.

Souhrnná výše pohledávek banky: 0 Kč

Souhrnná výše závazků banky: 0 Kč

Souhrnná výše cenných papírů emitovaných ovládající osobou v aktivech banky: 0 Kč

Souhrnná výše závazků banky z těchto cenných papírů: 0 Kč

Souhrnná výše záruk vydaných bankou za ovládající osobu: 0 Kč

Souhrnná výše záruk přijatých bankou od ovládající osoby: 0 Kč

Raiffeisen stavební spořitelna a.s., akciová společnost se sídlem Koněvova 2747/99, 130 45 Praha 3

Nepřímý podíl na základním kapitálu i hlasovacích právech: 100 %

Souhrnná výše pohledávek banky: 0 Kč

Souhrnná výše závazků banky: 0 Kč

Souhrnná výše cenných papírů emitovaných ovládající osobou v aktivech banky: 0 Kč

Souhrnná výše závazků banky z těchto cenných papírů: 0 Kč

Souhrnná výše záruk vydaných bankou za ovládající osobu: 0 Kč

Souhrnná výše záruk přijatých bankou od ovládající osoby: 0 Kč

Raiffeisenbank a.s., akciová společnost, se sídlem Olbrachtova 2006/9, 140 21 Praha 4

Nepřímý podíl na základním kapitálu i na hlasovacích právech: 25 %

Souhrnná výše pohledávek banky: 0 Kč

Souhrnná výše závazků banky: 0 Kč

Souhrnná výše cenných papírů emitovaných ovládající osobou v aktivech banky: 0 Kč

Souhrnná výše závazků banky z těchto cenných papírů: 0 Kč

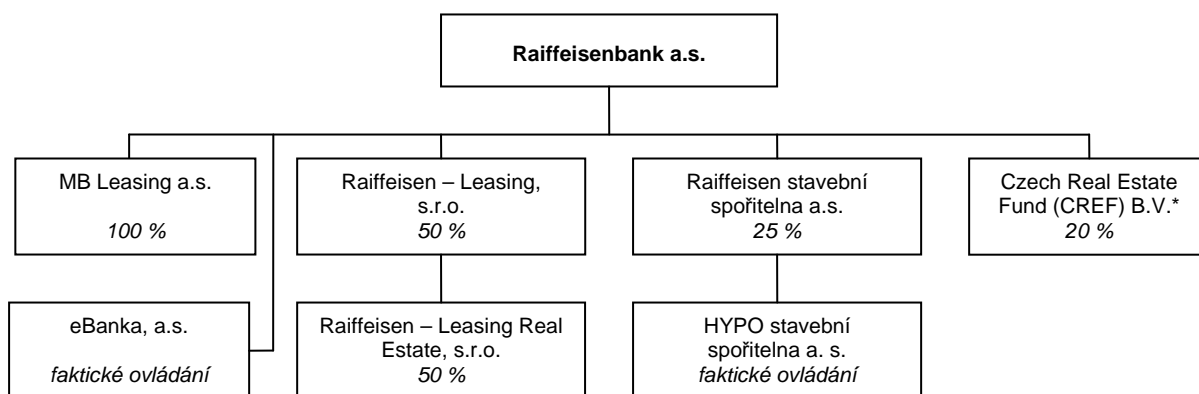
Souhrnná výše záruk vydaných bankou za ovládající osobu: 0 Kč

Souhrnná výše záruk přijatých bankou od ovládající osoby: 0 Kč

3.b) Osoby, které jsou ve vztahu ke stavební spořitelně ovládanými osobami

HYPO stavební spořitelna a. s. není ovládající osobou ani většinovým společníkem v jiné právnické osobě.

3.c) Struktura konsolidačního celku



* Společnost Czech Real Estate Fund (CREF) B.V. není zahrnuta do regulovaného konsolidačního celku.

4. Údaje o činnosti HYPO stavební spořitelny a. s.

Předmětem podnikání je provozování stavebního spoření ve smyslu § 1 zákona č. 96/1993 Sb., o stavebním spoření a státní podpoře stavebního spoření a výkon činností uvedených v § 9 odst. 1 zákona č. 96/1993 Sb.:

- přijímání vkladů od účastníků stavebního spoření v rozsahu
 - přijímání vkladů v české měně od účastníků stavebního spoření
- poskytování úvěrů účastníkům stavebního spoření v rozsahu
 - poskytování úvěrů v české měně účastníkům stavebního spoření
- poskytování příspěvku fyzickým osobám účastníkům stavebního spoření v rozsahu
 - poskytování příspěvku v české měně fyzickým osobám účastníkům stavebního spoření
- poskytování úvěrů osobám, jejichž výrobky a poskytované služby jsou určeny pro uspokojování bytových potřeb v rozsahu
 - poskytování úvěrů v české měně osobám, jejichž výrobky a poskytované služby jsou určeny pro uspokojování bytových potřeb
- přijímání vkladů od bank, zahraničních bank, poboček zahraničních bank, finančních institucí, zahraničních finančních institucí a poboček zahraničních finančních institucí v rozsahu
 - přijímání vkladů v české měně od bank, zahraničních bank, poboček zahraničních bank, finančních institucí a poboček zahraničních finančních institucí
- poskytování záruk za úvěry ze stavebního spoření, za úvěry poskytnuté podle § 5 odst. 5 zákona o stavebním spoření a za úvěry uvedené v § 9 odst. 1 písm. a) zákona o stavebním spoření v rozsahu
 - poskytování záruk v české měně za úvěry ze stavebního spoření, za úvěry poskytnuté podle § 5 odst. 5 zákona o stavebním spoření a za úvěry uvedené v § 9 odst. 1 písm. a) zákona o stavebním spoření
- obchodování na vlastní účet s hypotečními zástavními listy a s obdobnými produkty vydávanými členskými státy Organizace pro hospodářskou spolupráci a rozvoj v rozsahu - obchodování na vlastní účet s hypotečními zástavními listy denominovanými v české měně
- obchodování na vlastní účet s dluhopisy vydávanými Českou republikou, s dluhopisy, za které převzala Česká republika záruku, a s dluhopisy vydávanými Českou národní bankou v rozsahu - obchodování na vlastní účet s dluhopisy vydávanými Českou republikou denominovanými v české měně, s dluhopisy, za které převzala Česká republika záruku denominovanými v české měně, a s dluhopisy vydávanými Českou národní bankou denominovanými v české měně
- obchodování na vlastní účet s dluhopisy vydávanými členskými státy Organizace pro hospodářskou spolupráci a rozvoj, centrálními bankami, finančními institucemi těchto států a bankami se sídlem v těchto státech, jakož i dluhopisy, za které tyto státy převzaly záruku, a s dluhopisy vydávanými Evropskou investiční bankou, Nordic Investment Bank a Evropskou centrální bankou v rozsahu - obchodování na vlastní účet s dluhopisy vydávanými Evropskou investiční bankou denominovanými v české měně
- provádění platebního styku a jeho zúčtování v souvislosti s činností stavební spořitelny v rozsahu
 - provádění platebního styku a jeho zúčtování v tuzemsku v souvislosti s činností stavební spořitelny
- poskytování bankovních informací
- výkon finančního makléřství

Stavební spořitelna v současné době vykonává skutečně pouze činnosti uvedené v předchozím odstavci pod body a), b), c), d), g), h), i), j), k), l).

V současné době nejsou žádné činnosti, jejichž vykonávání bylo stavební spořitelně omezeno nebo vyloučeno.

Banka přijímá od účastníků stavebního spoření vklady na účty stavebního spoření. Vklady jsou pojištěny dle zákona č. 21/1992 Sb., o bankách, ve znění pozdějších předpisů.

5. Údaje o finanční situaci HYPO stavební spořitelny a. s.

5.a) Čtvrtletní rozvaha

v tis. Kč	31.3.2008	31.12.2007	30.9.2007
Aktiva celkem	32 805 130	32 893 422	30 836 530
Pokladní hotovost a pohledávky vůči centrálním bankám	294 774	263 121	214 650
Pokladní hotovost	942	6 057	2 119
Pohledávky vůči centrálním bankám	293 832	257 064	212 531
Finanční aktiva k obchodování	0	0	0
Deriváty k obchodování s kladnou reálnou hodnotou	0	0	0
Kapitálové nástroje k obchodování	0	0	0
Dluhové cenné papíry k obchodování	0	0	0
Pohledávky k obchodování	0	0	0
Pohledávky k obchodování vůči úvěrovým institucím	0	0	0
Pohledávky k obchodování vůči j. osobám než úvěr. institucím	0	0	0
Ostatní pohledávky k obchod. sektorově nečleněné	0	0	0
Finanční aktiva v reálné hodnotě vykáz. do zisku nebo ztráty	0	0	0
Kapitálové nástroje v reálné hodnotě vykázané do Z/Z	0	0	0
Dluhové cenné papíry v reálné hodnotě vykázané do Z/Z	0	0	0
Pohledávky v reálné hodnotě vykázané do zisku nebo ztráty	0	0	0
Pohledávky v reálné hodnotě vykázané do Z/Z vůči úvěr. inst.	0	0	0
Pohledávky v RH vykázané do Z/Z vůči j.osobám než úvěr.inst.	0	0	0
Ostatní pohledávky v RH vykázané do Z/Z sektorově nečleněné	0	0	0
Realizovatelná finanční aktiva	16 219 810	14 834 364	14 118 458
Kapitálové nástroje realizovatelné	0	0	0
Dluhové cenné papíry realizovatelné	16 219 810	14 834 364	14 118 458
Pohledávky realizovatelné	0	0	0
Pohledávky realizovatelné vůči úvěrovým institucím	0	0	0
Pohledávky realizovatelné vůči j.osobám než úvěr.institucím	0	0	0
Ostatní pohledávky realizovatelné sektorově nečleněné	0	0	0
Úvěry a jiné pohledávky	6 339 587	5 447 705	4 912 190
Dluhové cenné papíry neobchodovatelné	1 441 969	1 427 373	1 412 923
Pohledávky	4 897 618	4 020 332	3 499 267
Pohledávky vůči úvěrovým institucím	1 201 948	1 481 664	1 102 178
Pohledávky vůči osobám jiným než úvěrovým institucím	2 692 371	2 536 923	2 331 656
Ostatní pohledávky sektorově nečleněné	1 003 299	1 746	65 433
Finanční investice držené do splatnosti	9 670 898	11 068 414	11 420 825
Dluhové cenné papíry držené do splatnosti	9 670 898	11 068 414	11 420 825
Pohledávky držené do splatnosti	0	0	0
Pohledávky držené do splatnosti vůči úvěrovým institucím	0	0	0
Pohledávky držené do splatnosti vůči j.osobám než úvěr.inst.	0	0	0
Ostatní pohledávky držené do splatnosti sektorově nečleněné	0	0	0
Zajišťovací deriváty s kladnou reálnou hodnotou	0	0	0
Zajišť. deriváty s kladnou RH - zajištění reálné hodnoty	0	0	0
Zajišť. deriváty s kladnou RH - zajištění peněžních toků	0	0	0
Zajišť. deriváty s kladnou RH - zaj.čistých investic do zahr.jedn.	0	0	0
Zajišť. deriváty s kladnou RH - zajištění úrok.rizika - RH	0	0	0
Zajišť. deriváty s kladnou RH - zajištění úrok.rizika-pen.toky	0	0	0
Kladné změny reálné hodnoty portfolia zajišťovaných nástrojů	0	0	0
Hmotný majetek	77 724	79 637	79 265
Pozemky, budovy a zařízení	77 724	79 637	79 265
Investice do nemovitostí	0	0	0
Nehmotný majetek	79 042	83 471	81 480
Goodwill	0	0	0
Ostatní nehmotný majetek	79 042	83 471	81 480
Účasti v přidružených a ovládaných osobách a ve spol.podn.	0	0	0
Daňové pohledávky	78 214	68 931	0
Pohledávky ze splatné daně	0	0	0
Pohledávky z odložené daně	78 214	68 931	0
Ostatní aktiva	45 081	1 047 779	9 663
Neoběžná aktiva a vyřazované skupiny určené k prodeji	0	0	0

v tis. Kč	31.3.2008	31.12.2007	30.9.2007
Závazky a vlastní kapitál celkem	32 805 130	32 893 422	30 836 530
Závazky celkem	32 208 063	32 366 651	30 315 216
Vklady, úvěry a ostatní finanční závazky vůči centr.bankám	0	0	0
Finanční závazky k obchodování	0	0	0
Deriváty k obchodování se zápornou reálnou hodnotou	0	0	0
Závazky z krátkých prodejů	0	0	0
Vklady, úvěry a ostatní finanční závazky k obchodování	0	0	0
Vklady, úvěry a ostatní fin.závazky k obch. vůči úvěr.inst.	0	0	0
Vklady, úvěry a ost.fin.závaz.k obch.vůči j.os.než úvěr.inst	0	0	0
Ostatní finanční závazky k obchodování sektorově nečleněné	0	0	0
Emitované dluhové CP určené k odkupu v krátkém období	0	0	0
Finanční závazky v reálné hodnotě vykázané do zisku/ztráty	0	0	0
Vklady,úvěry a ostatní finanční závazky v RH vykázané do Z/Z	0	0	0
Vklady,úvěry a ost.fin.závaz.v RH vyk.do Z/Z vůči úvěr.inst.	0	0	0
Vklady a ost.fin.záv.v RH vyk.do Z/Z vůči j.os.než úvěr.inst	0	0	0
Ostatní fin.závazky v RH hodnotě vykáz.do Z/Z sektor.nečlen.	0	0	0
Emitované dluhové CP v RH vykázané do zisku nebo ztráty	0	0	0
Podřízené závazky v RH vykázané do zisku nebo ztráty	0	0	0
Finanční závazky v naběhlé hodnotě	30 568 046	29 828 956	28 734 463
Vklady, úvěry a ostatní finanční závazky v naběhlé hodnotě	30 568 046	29 828 956	28 734 463
Vklady a ost.fin.závazky v naběhlé hodnotě vůči úvěr.inst.	346 436	360 266	316 321
Vklady a ost.fin.záv.v naběhlé hodn.vůči j.os.než úvěr.inst.	30 182 530	29 406 755	28 396 819
Ostatní finanční závazky v naběhlé hodnotě sektor.nečleněné	39 080	61 935	21 322
Emitované dluhové cenné papíry v naběhlé hodnotě	0	0	0
Podřízené závazky v naběhlé hodnotě	0	0	0
Finanční závazky spojené s převáděnými aktivy	0	0	0
Zajišťovací deriváty se zápornou reálnou hodnotou	0	0	0
Zajišť. deriváty se zápornou RH - zajištění reálné hodnoty	0	0	0
Zajišť. deriváty se zápornou RH - zajištění peněžních toků	0	0	0
Zajišť. deriváty se zápornou RH - zaj.čistých investic do zahr.jedn.	0	0	0
Zajišť. deriváty se zápornou RH - zajištění úrok.rizika - RH	0	0	0
Zajišť. deriváty se zápornou RH - zajištění úrok.rizika-peněžní toky	0	0	0
Záporné změny reál. hodnoty portfolia zajišťovaných nástrojů	0	0	0
Rezervy	1 957	2 222	2 128
Rezervy na restrukturalizace	0	0	0
Rezervy na daně a soudní spory	1 957	2 222	2 128
Rezervy na důchody a podobné závazky	0	0	0
Rezervy na podrozvahové položky	0	0	0
Rezervy na nevýhodné smlouvy	0	0	0
Ostatní rezervy	0	0	0
Daňové závazky	17 452	5 073	25 318
Závazky ze splatné daně	17 452	5 073	0
Závazky z odložené daně	0	0	25 318
Ostatní závazky	1 620 608	2 530 400	1 553 307
Základní kapitál družstev splatný na požádání	0	0	0
Závazky spojené s vyřazovanými skupinami určenými k prodeji	0	0	0
Vlastní kapitál celkem	597 067	526 771	521 314
Základní kapitál	500 000	500 000	500 000
Splacený základní kapitál	500 000	500 000	500 000
Nesplacený základní kapitál	0	0	0
Emisní ážio	0	0	0
Další vlastní kapitál	0	0	0
Kapitálová složka finančních nástrojů	0	0	0
Ostatní kapitálové nástroje	0	0	0
Fondy z přecenění a ostatní oceňovací rozdíly	-344 285	-324 168	-318 985
Oceňovací rozdíly z hmotného majetku	0	0	0
Oceňovací rozdíly z nehmotného majetku	0	0	0
Zajištění čistých investic do zahraničních jednotek	0	0	0
Zajištění peněžních toků	0	0	0
Oceňovací rozdíly z realizovatelných finančních aktiv	-344 285	-324 168	-318 985
Oceň.rozdíly z neoběž.aktiv a ukončov.čin.určených k prodeji	0	0	0
Ostatní oceňovací rozdíly	0	0	0
Rezervní fondy	100 000	100 000	100 000
Nerozdělený zisk (neuhrazená ztráta) z předchozích období	250 940	95 746	95 746
Vlastní akcie	0	0	0
Zisk (ztráta) za běžné účetní období	90 412	155 193	144 554

5.b) Čtvrtletní výkaz zisku a ztráty

v tis. Kč	31.3.2008	31.12.2007	30.9.2007
Zisk z finanční a provozní činnosti	144 604	394 672	298 563
Úrokové výnosy	321 531	1 237 776	926 065
Úroky z pohledávek vůči centrálním bankám	5 553	10 306	7 445
Úroky z finančních aktiv k obchodování	0	0	0
Úroky z finančních aktiv v reálné hodnotě vykázanych do Z/Z	0	0	0
Úroky z realizovatelných finančních aktiv	135 739	509 150	378 282
Úroky z úvěrů a jiných pohledávek	60 055	198 655	144 382
Úroky z finančních investic drženyých do splatnosti	120 184	519 665	395 956
Zisk ze zajišťovacích úrokových derivátů	0	0	0
Úroky z ostatních aktiv	0	0	0
Úrokové náklady	-210 714	-975 062	-726 050
Úroky na vklady, úvěry a ost.fin.závazky vůči centr.bankám	0	0	0
Úroky na finanční závazky k obchodování	0	0	0
Úroky na finanční závazky v reálné hodnotě vykazané do Z/Z	0	0	0
Úroky na finanční závazky v naběhlé hodnotě	-146 037	-560 883	-420 413
Ztráta ze zajišťovacích úrokových derivátů	0	0	0
Úroky na ostatní závazky	-64 677	-414 179	-305 637
Náklady na základní kapitál splatný na požádání	0	0	0
Výnosy z dividend	0	0	0
Výnosy z dividend z finančních aktiv k obchodování	0	0	0
Výnosy z dividend z finan.aktiv v RH vykázanych do Z/Z	0	0	0
Výnosy z dividend z realizovatelných finančních aktiv	0	0	0
Výnosy z dividend od přidružených a ovládaných osob	0	0	0
Výnosy z poplatků a provizí	75 215	291 702	200 299
Poplatky a provize z operací s finan.nástroji pro zákazníky	0	0	0
Poplatky a provize z obstarání emisí	0	0	0
Poplatky a provize z obstarání finančních nástrojů	0	0	0
Poplatky a provize za poradenskou činnost	0	0	0
Poplatky a provize z clearingů a vypořádání	0	0	0
Poplatky a provize za obhospodařování hodnot	0	0	0
Poplatky a provize za správu, úschovu a uložení hodnot	0	0	0
Poplatky a provize z příslibů a záruk	0	0	0
Poplatky a provize z platebního styku	8 660	14 881	12 005
Poplatky a provize ze strukturovaného financování	0	0	0
Poplatky a provize ze sekuritizace	0	0	0
Poplatky a provize z ostatních služeb	66 555	276 821	188 294
Náklady na poplatky a provize	-43 489	-140 056	-87 449
Poplatky a provize na operace s finančními nástroji	-57	-330	-210
Poplatky a provize na obhospodařování hodnot	0	0	0
Poplatky a provize na správu, úschovu a uložení hodnot	0	0	0
Poplatky a provize na clearing a vypořádání	0	0	0
Poplatky a provize na sekuritizaci	0	0	0
Poplatky a provize na ostatní služby	-43 432	-139 726	-87 239
Realizované Z/Z z finan.aktiv a závazků nevykáz. v RH do Z/Z	0	0	0
Zisk (ztráta) z realizovatelných finančních aktiv	0	0	0
Zisk (ztráta) z úvěrů a jiných pohledávek	0	0	0
Zisk (ztráta) z finančních investic drženyých do splatnosti	0	0	0
Zisk (ztráta) z finančních závazků v naběhlé hodnotě	0	0	0
Zisk (ztráta) z ostatních závazků	0	0	0
Zisk (ztráta) z finančních aktiv a závazků k obchodování	0	0	0
Zisk (ztráta) z kapitálových nástrojů a akciových derivátů	0	0	0
Zisk (ztráta) z úrokových nástrojů (včetně úrok. derivátů)	0	0	0
Zisk (ztráta) z měnových nástrojů (včetně měn. derivátů)	0	0	0
Zisk (ztráta) z úvěrových nástrojů (včetně úvěr. derivátů)	0	0	0
Zisk (ztráta) z komodit a komoditních derivátů	0	0	0
Zisk (ztráta) z ostatních nástrojů včetně hybridních	0	0	0
Zisk (ztráta) z finan. aktiv a závazků v RH vykázané do Z/Z	0	0	0
Zisk (ztráta) ze zajišťovacího účetnictví	0	0	0
Zisk (ztráta) z finan. aktiv a závazků v RH vykázané do Z/Z	0	0	0
Zisk (ztráta) ze zajišťovacího účetnictví	0	0	0
Kurzové rozdíly	19	-109	-79
Zisk (ztráta) z odúčtování aktiv j. než drženyých k prodeji	0	0	0
Ostatní provozní výnosy	1 250	646	489
Ostatní provozní náklady	792	-20 225	-14 711

v tis. Kč	31.3.2008	31.12.2007	30.9.2007
Správní náklady	-46 947	-216 068	-143 715
Náklady na zaměstnance	-21 083	-85 286	-58 287
Mzdy a platy	-14 621	-59 674	-40 708
Sociální a zdravotní pojištění	-5 045	-20 351	-14 010
Penzijní a podobné výdaje	-217	-211	-159
Náklady na dočasné zaměstnance	-55	-156	-100
Odměny - vlastní kapitálové nástroje	0	-4 894	-3 310
Ostatní náklady na zaměstnance	-1 145	-4 894	-3 310
Ostatní správní náklady	-25 864	-130 782	-85 428
Náklady na reklamu	-11 565	-37 098	-25 450
Náklady na poradenství	-421	-6 436	-2 593
Náklady na informační technologie	-3 220	-14 666	-10 094
Náklady na outsourcing	-450	-7 972	-1 494
Nájemné	-377	-3 875	-2 670
Jiné správní náklady	-9 831	-60 735	-43 126
Odpisy	-6 595	-25 673	-18 657
Odpisy pozemků, budov a zařízení	-1 920	-7 346	-5 281
Odpisy investic do nemovitostí	0	0	0
Odpisy nehmotného majetku	-4 675	-18 327	-13 376
Tvorba rezerv	0	3 275	4 600
Ztráty ze znehodnocení	3 631	2 985	3 763
Ztráty ze znehodnocení finan.aktiv nevykázaných v RH do Z/Z	3 631	2 985	3 763
Ztráty ze znehodnocení finančních aktiv v pořizovací ceně	0	0	0
Ztráty ze znehodnocení realizovatelných finančních aktiv	0	0	0
Ztráty ze znehodnocení úvěrů a jiných pohledávek	3 631	2 985	3 763
Ztráty ze znehodnocení finan.investic držných do splatnosti	0	0	0
Ztráty ze znehodnocení nefinančních aktiv	0	0	0
Ztráty ze znehodnocení pozemků, budov a zařízení	0	0	0
Ztráty ze znehodnocení z investic do nemovitostí	0	0	0
Ztráty ze znehodnocení goodwillu	0	0	0
Ztráty ze znehodnocení nehmotného majetku	0	0	0
Ztráty ze znehodnocení účastí v přídr.a ovlád.os.a sp.podn.	0	0	0
Ztráty ze znehodnocení ostatních nefinančních aktiv	0	0	0
Negativní goodwill bezprostředně zahrnutý do výkazu Z/Z	0	0	0
Podíl na Z/Z přídr. a ovládaných osob a společných podniků	0	0	0
Zisk nebo ztráta z neoběžných aktiv a vyřazovaných skupin	0	0	0
Zisk nebo ztráta z pokračujících činností před zdaněním	94 693	159 191	144 554
Náklady na daň z příjmů	-4 281	-3 998	0
Zisk nebo ztráta z pokračujících činností po zdanění	90 412	155 193	144 554
Zisk nebo ztráta z ukončované činnosti po zdanění	0	0	0
Zisk nebo ztráta po zdanění	90 412	155 193	144 554

5.c) Informace o pohledávkách z finančních činností bez selhání a v selhání

	Hodnota před znehodnocením	Účetní hodnota (netto)	Opravné položky k jednotlivým pohledávkám	Opravné položky k port. pohled. jednotlivě bez znehodnocení	Opravné položky k portfoliu jednotlivě nevýznam. pohledávek	Kumulovaná ztráta z ocenění reálnou hodnotou
k 31.03.2008 (v tis. Kč)						
Pohledávky z finančních činností celkem	3 922 127	3 894 319	23 559	4 249	0	0
Pohledávky za úvěrovými institucemi	1 201 948	1 201 948	0	0	0	0
Pohledávky za úvěrovými institucemi bez selhání	1 201 948	1 201 948	0	0	0	0
Standardní pohledávky za úvěrovými institucemi	1 201 948	1 201 948	0	0	0	0
Sledované pohledávky za úvěrovými institucemi	0	0	0	0	0	0
Pohledávky za úvěrovými institucemi se selháním	0	0	0	0	0	0
Nestandardní pohledávky za úvěrovými institucemi	0	0	0	0	0	0
Pochybné pohledávky za úvěrovými institucemi	0	0	0	0	0	0
Ztrátové pohledávky za úvěrovými institucemi	0	0	0	0	0	0
Pohledávky za jinými osobami než úvěr.institucemi	2 720 179	2 692 371	23 559	4 249	0	0
Pohledávky za j. osobami než úvěr.institucemi bez selhání	2 689 889	2 685 273	367	4 249	0	0
Standardní pohledávky za jinými osobami než úvěr.institucemi	2 644 093	2 639 844	0	4 249	0	0
Sledované pohledávky za jin. osobami než úvěr.institucemi	45 796	45 429	367	0	0	0
Pohledávky za jin. osobami než úvěr.institucemi se selháním	30 290	7 098	23 192	0	0	0
Nestandardní pohledávky za jin. osobami než úvěr.institucemi	8 703	6 904	1 799	0	0	0
Pochybné pohledávky za jinými osobami než úvěr.institucemi	190	95	95	0	0	0
Ztrátové pohledávky za jinými osobami než úvěr.institucemi	21 397	99	21 298	0	0	0

	Hodnota před znehodnocením	Účetní hodnota (netto)	Opravné položky k jednotlivým pohledávkám	Opravné položky k port. pohled. jednotlivě bez znehodnocení	Opravné položky k portfoliu jednotlivě nevýznam. pohledávek	Kumulovaná ztráta z ocenění reálnou hodnotou
k 31.12.2007 (v tis. Kč)						
Pohledávky z finančních činností celkem	4 046 737	4 018 587	23 908	4 242	0	0
Pohledávky za úvěrovými institucemi	1 481 664	1 481 664	0	0	0	0
Pohledávky za úvěrovými institucemi bez selhání	1 481 664	1 481 664	0	0	0	0
Standardní pohledávky za úvěrovými institucemi	1 481 664	1 481 664	0	0	0	0
Sledované pohledávky za úvěrovými institucemi	0	0	0	0	0	0
Pohledávky za úvěrovými institucemi se selháním	0	0	0	0	0	0
Nestandardní pohledávky za úvěrovými institucemi	0	0	0	0	0	0
Pochybné pohledávky za úvěrovými institucemi	0	0	0	0	0	0
Ztrátové pohledávky za úvěrovými institucemi	0	0	0	0	0	0
Pohledávky za jinými osobami než úvěr.institucemi	2 565 074	2 536 923	23 908	4 242	0	0
Pohledávky za j. osobami než úvěr.institucemi bez selhání	2 533 765	2 529 210	313	4 242	0	0
Standardní pohledávky za jinými osobami než úvěr.institucemi	2 497 955	2 493 712	0	4 242	0	0
Sledované pohledávky za jin. osobami než úvěr.institucemi	35 811	35 498	313	0	0	0
Pohledávky za jin. osobami než úvěr.institucemi se selháním	31 308	7 713	23 595	0	0	0
Nestandardní pohledávky za jin. osobami než úvěr.institucemi	8 567	6 769	1 798	0	0	0
Pochybné pohledávky za jinými osobami než úvěr.institucemi	1 708	852	856	0	0	0
Ztrátové pohledávky za jinými osobami než úvěr.institucemi	21 033	92	20 941	0	0	0

	Hodnota před znehodnocením	Účetní hodnota (netto)	Opravné položky k jednotlivým pohledávkám	Opravné položky k port. pohled. jednotlivě bez znehodnocení	Opravné položky k portfoliu jednotlivě nevýznam. pohledávek	Kumulovaná ztráta z ocenění reálnou hodnotou
k 30.9.2007 (v tis. Kč)						
Pohledávky z finančních činností celkem	3 489 708	3 433 834	53 778	2 096	0	0
Pohledávky za úvěrovými institucemi	1 102 178	1 102 178	0	0	0	0
Pohledávky za úvěrovými institucemi bez selhání	1 102 178	1 102 178	0	0	0	0
Standardní pohledávky za úvěrovými institucemi	1 102 178	1 102 178	0	0	0	0
Sledované pohledávky za úvěrovými institucemi	0	0	0	0	0	0
Pohledávky za úvěrovými institucemi se selháním	0	0	0	0	0	0
Nestandardní pohledávky za úvěrovými institucemi	0	0	0	0	0	0
Pochybné pohledávky za úvěrovými institucemi	0	0	0	0	0	0
Ztrátové pohledávky za úvěrovými institucemi	0	0	0	0	0	0
Pohledávky za jinými osobami než úvěr.institucemi	2 387 530	2 331 656	53 778	2 096	0	0
Pohledávky za j. osobami než úvěr.institucemi bez selhání	2 324 321	2 321 882	344	2 096	0	0
Standardní pohledávky za jinými osobami než úvěr.institucemi	2 285 601	2 283 505	0	2 096	0	0
Sledované pohledávky za jin. osobami než úvěr.institucemi	38 720	38 377	344	0	0	0
Pohledávky za jin. osobami než úvěr.institucemi se selháním	63 208	9 774	53 434	0	0	0
Nestandardní pohledávky za jin. osobami než úvěr.institucemi	10 666	8 429	2 237	0	0	0
Pochybné pohledávky za jinými osobami než úvěr.institucemi	2 367	1 195	1 172	0	0	0
Ztrátové pohledávky za jinými osobami než úvěr.institucemi	50 176	150	50 026	0	0	0

5.d) Informace o pohledávkách bez znehodnocení a se znehodnocením

	Hodnota před znehodnocením		Opravné položky	Kumulovaná ztráta z ocenění reálnou hodnotou	Účetní hodnota (netto)	
	Pohledávky oceňované naběhlou hodnotou	Pohledávky oceňované reálnou hodnotou	Pohledávky oceňované naběhlou hodnotou	Pohledávky oceňované reálnou hodnotou	Pohledávky oceňované naběhlou hodnotou	Pohledávky oceňované reálnou hodnotou
k 31.03.2008 (v tis. Kč)						
Pohledávky bez znehodnocení	4 888 502	0	0	0	4 888 502	0
Pohledávky se znehodnocením	333 230	0	30 281	0	302 948	0

	Hodnota před znehodnocením		Opravné položky	Kumulovaná ztráta z ocenění reálnou hodnotou	Účetní hodnota (netto)	
	Pohledávky oceňované naběhlou hodnotou	Pohledávky oceňované reálnou hodnotou	Pohledávky oceňované naběhlou hodnotou	Pohledávky oceňované reálnou hodnotou	Pohledávky oceňované naběhlou hodnotou	Pohledávky oceňované reálnou hodnotou
k 31.12.2007 (v tis. Kč)						
Pohledávky bez znehodnocení	3 985 339	0	0	0	3 985 339	0
Pohledávky se znehodnocením	322 806	0	30 750	0	292 057	0

	Hodnota před znehodnocením		Opravné položky	Kumulovaná ztráta z ocenění reálnou hodnotou	Účetní hodnota (netto)	
	Pohledávky oceňované naběhlou hodnotou	Pohledávky oceňované reálnou hodnotou	Pohledávky oceňované naběhlou hodnotou	Pohledávky oceňované reálnou hodnotou	Pohledávky oceňované naběhlou hodnotou	Pohledávky oceňované reálnou hodnotou
k 30.9.2007 (v tis. Kč)						
Pohledávky bez znehodnocení	3 642 114	0	0	0	3 642 114	0
Pohledávky se znehodnocením	127 642	0	57 959	0	69 683	0

5.e) Souhrnná výše restrukturalizovaných pohledávek

v tis. Kč	k 31.03.2008	k 31.12.2007	k 30.9.2007
Restrukturalizované pohledávky za účetní období v hodnotě před znehodnocením	0	0	0
Pohledávky oceňované naběhlou hodnotou	0	0	0
Pohledávky oceňované reálnou hodnotou	0	0	0

5.f) Reálné a jmenovité hodnoty derivátů

HYPO stavební spořitelna neeviduje žádné deriváty.

5.g) Poměrové ukazatele stavební spořitelny

	k 31.03.2008	k 31.12.2007	k 30.9.2007
Kapitálová přiměřenost	25,52%	20,54%	22,03%
Rentabilita průměrných aktiv (ROAA)	1,10%	0,49%	0,61%
Rentabilita průměrného kapitálu tier 1 (ROAE)	52,25%	25,21%	31,28%
Aktiva na jednoho zaměstnance (tis. Kč)	236 008	251 095	225 084
Správní náklady na jednoho zaměstnance (tis. Kč)	-1 351	-1 649	-1 399
Zisk nebo ztráta po zdanění na jednoho zaměstnance (tis. Kč)	2 602	1 185	1 407

6. Obsah údajů o plnění pravidel obezřetného podnikání ve zkráceném rozsahu

6.a) Obsah údajů o kapitálu

Regulační kapitál HYPO stavební spořitelny je tvořen pouze pův. kapitálem (Tier 1), který je z 64,7 % tvořen základním kapitálem. Zbývající část je tvořena zákonným rezervním fondem a odčitatelnou položkou (nehmotný majetek).

v tis. Kč	31.3.2008	31.12.2007	30.9.2007
Kapitál	771 898	612 275	614 266
Původní kapitál (Tier 1)	771 898	612 275	614 266
Splacený základní kapitál zapsaný v obchodním rejstříku	500 000	500 000	500 000
Rezervní fondy a nerozdělený zisk	350 939	195 746	195 746
Povinné rezervní fondy	100 000	100 000	100 000
Nerozdělený zisk z předchozích období	95 746	95 746	95 746
Zisk za účetní období po zdanění	155 193	0	0
Další odčitatelné položky z původního kapitálu	-79 041	-83 471	-81 480
Nehmotný majetek jiný než goodwill	-79 041	-83 471	-81 480
Dotatkový kapitál (Tier 2)	0	0	0
Odčitatelné položky od původ. a dodat.kapitálu (Tier1+Tier2)	0	0	0
Kapitál na krytí tržního rizika (Tier 3)	0	0	0

6.b) Obsah údajů o kapitálových požadavcích

Na základě zákona č. 21/1992 Sb., o bankách, §12c odstavce (3) není HYPO stavební spořitelna a. s. povinna na individuálním základě přijmout a uplatnit spolehlivé, účinné a úplné strategie a postupy pro stanovení, průběžné posuzování a udržování vnitřně stanoveného kapitálu, který by dostatečně pokrýval rizika, jimž je nebo by mohla být banka vystavena. Dále nemá povinnost pravidelně prověřovat, zda výše zmíněné strategie a postupy jsou funkční, účinné a přiměřené charakteru, rozsahu a složitosti činností banky. HYPO stavební spořitelna a. s. je zahrnuta svým akcionářem do regulovaného konsolidačního celku, a proto povinnosti dle výše uvedeného odstavce je povinna plnit Raiffeisenbank a.s. na konsolidované úrovni.

v tis. Kč	31.3.2008	31.12.2007	30.9.2007
Kapitálové požadavky celkem	241 996	238 424	223 023
Kapitálové požadavky k úvěrovému riziku celkem	181 989	0	0
Kapitálové požadavky k úvěrovému riziku při STA celkem	181 989		
Kapitálové požadavky k úvěrovému riziku při STA k expozicím celkem	181 989		
Kap. pož. při STA k expozicím vůči reg.vládám a míst. orgánům	31		
Kap. pož. při STA k expozicím vůči institucím	19 272		
Kap. pož. při STA k podnikovým expozicím	147		
Kap. pož. při STA k retailovým expozicím	108 145		
Kap. pož. při STA k expozicím zajištěným nemovitostmi	15 624		
Kap. pož. při STA k expozicím po splatnosti	267		
Kap. pož. při STA k expozicím v krytých dluhopisech	23 350		
Kap. pož. při STA k ostatním expozicím	15 153		
Kapitálové požadavky k operačnímu riziku celkem	60 007	0	0
Kapitálové požadavky k operačnímu riziku při BIA	60 007		
Kapitálový požadavek podle dosavadních pravidel Basel I	0	238 424	223 023
Kapitálový požadavek k úvěrovému riziku podle Basel 1	0	238 424	223 023